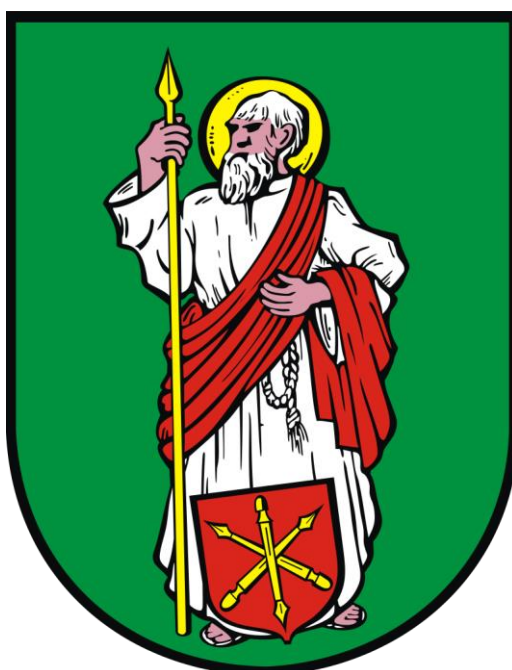



PROGNOZA ODDZIAŁYWANIA NA ŚRODOWISKO

do miejscowego planu zagospodarowania przestrzennego Miasta Tomaszów Lubelski
w rejonie ul. Kościuszki



Warszawa 2024

Nazwa opracowania:	Prognoza oddziaływania na środowisko do miejscowego planu zagospodarowania przestrzennego Miasta Tomaszów Lubelski w rejonie ul. Kościuszki
Zlecniodawca:	Miasto Tomaszów Lubelski
Opracowujący:	Budplan Sp. z o.o. 04-327 Warszawa ul. Kordeckiego 20
Autor prognozy:	mgr Agata Grzelak 

Spis treści

1	Wprowadzenie.....	7
1.1	Podstawa formalno-prawna opracowania	7
1.2	Cel, zakres i stopień szczegółowości informacji wymaganych w prognozie.....	7
2	Zawartość, główne cele projektowanego dokumentu oraz jego powiązania z innymi dokumentami	8
2.1	Lokalizacja terenu opracowania	8
2.2	Cele i zawartość dokumentu	10
2.3	Powiązania z innymi dokumentami.....	10
3	Metody zastosowane przy sporządzaniu prognozy	14
4	Propozycje dotyczące przewidywanych metod analizy skutków realizacji postanowień projektowanego dokumentu oraz częstotliwość jej przeprowadzania	14
5	Transgraniczne oddziaływanie na środowisko	14
6	Streszczenie w języku niespecjalistycznym	14
7	Charakterystyka środowiska przyrodniczego obszaru objętego projektem planu	15
7.1	Uwarunkowania przyrodnicze i zagospodarowanie terenów	15
7.2	Stan środowiska	22
7.3	Tendencje zmian środowiska przy braku realizacji ustaleń projektu planu	24
7.4	Istniejące problemy ochrony środowiska istotne z punktu widzenia realizacji projektowanego dokumentu	24
8	Cele ochrony środowiska ustanowione na szczeblu międzynarodowym, wspólnotowym i krajowym, istotne z punktu widzenia realizowanego dokumentu oraz sposobu w jaki te cele i inne problemy środowiska zostały uwzględnione podczas opracowywania dokumentu	26
9	Przewidywane znaczące oddziaływania, w tym oddziaływania bezpośrednie, pośrednie, wtórne, skumulowane, krótkoterminowe, średnioterminowe i długoterminowe, stałe, chwilowe oraz pozytywne i negatywne, na cele i przedmioty obszaru Natura 2000 oraz integralność tego obszaru, a także na środowisko	27
9.1	Oddziaływanie na ludzi.....	29
9.2	Oddziaływanie na klimat	30
9.3	Oddziaływanie na powietrze	31
9.4	Oddziaływanie na wodę	31
9.5	Oddziaływanie na powierzchnię ziemi	32
9.6	Oddziaływanie na zasoby naturalne.....	32
9.7	Wpływ na ekosystemy i różnorodność biologiczną.....	33
9.8	Oddziaływanie na obszary Natura 2000 i inne obszary chronione na mocy ustawy o ochronie przyrody	33
9.9	Oddziaływanie na zabytki i dobra materialne	33
9.10	Oddziaływanie na krajobraz	33
9.11	Ryzyko wystąpienia poważnych awarii	34
10	Rozwiązania mające na celu zapobieganie, ograniczanie lub kompensację przyrodniczą negatywnych	

	oddziaływań na środowisko mogących być rezultatem realizacji projektowanego dokumentu	34
11	Rozwiązania alternatywne do rozwiązań zawartych w projektowanym dokumencie wraz z uzasadnieniem ich wyboru.....	35
12	Akty prawne uwzględnione w opracowaniu	35
13	Materiały źródłowe.....	36
14	Oświadczenie autora prognozy	37

1 Wprowadzenie

Przedmiotem niniejszego opracowania jest prognoza oddziaływania na środowisko do projektu miejscowego planu zagospodarowania przestrzennego Miasta Tomaszów Lubelski w rejonie ul. Kościuszki, sporządzonego zgodnie z uchwałą Nr LXV/693/2023 Rady Miasta Tomaszów Lubelski z dnia 26 października 2023 r. w sprawie przystąpienia do sporządzenia miejscowego planu zagospodarowania przestrzennego Miasta Tomaszów Lubelski w rejonie ul. Kościuszki.

1.1 Podstawa formalno-prawna opracowania

Obowiązek sporządzania prognozy oddziaływania na środowisko wynika z art. 46 oraz art. 51 ustawy z dnia 3 października 2008 r. o udostępnianiu informacji o środowisku i jego ochronie, udziale społeczeństwa w ochronie środowiska oraz o ocenach oddziaływania na środowisko (t.j. Dz.U. z 2023 r., poz. 1094 ze zm.). Niniejsza prognoza w myśl wyżej przywołanego art. 46 stanowi element strategicznej oceny oddziaływania na środowisko.

W ramach strategicznej oceny oddziaływania na środowisko organ opracowujący projekt dokumentu:

- uzgadnia z właściwymi organami zakres i stopień szczegółowości informacji wymaganych w prognozie oddziaływania na środowisko;
- poddaje projekt wraz z prognozą opiniowaniu przez właściwe organy;
- zapewnia możliwość udziału społeczeństwa w strategicznej ocenie oddziaływania na środowisko;
- bierze pod uwagę ustalenia zawarte w prognozie oddziaływania na środowisko, opinie organów oraz rozpatruje uwagi i wnioski zgłoszone w związku z udziałem społeczeństwa.

Projekt dokumentu, nie może zostać przyjęty (o ile nie zachodzą przesłanki, o których mowa w art. 34 ustawy z dnia 16 kwietnia 2004 r. o ochronie przyrody), jeżeli ze strategicznej oceny oddziaływania na środowisko wynika, że może on znacząco negatywnie oddziaływać na obszar Natura 2000.

1.2 Cel, zakres i stopień szczegółowości informacji wymaganych w prognozie

Celem prognozy jest identyfikacja potencjalnych oddziaływań na środowisko ustaleń projektu miejscowego planu zagospodarowania przestrzennego Miasta Tomaszów Lubelski w rejonie ul. Kościuszki, określenie rozwiązań eliminujących, ograniczających lub kompensujących negatywne oddziaływania na środowisko oraz w miarę potrzeb przedstawienie rozwiązań alternatywnych do rozwiązań zawartych w projektowanym dokumencie.

Zakres merytoryczny prognozy jest zgodny z ustawą z dnia 3 października 2008 r. o udostępnianiu informacji o środowisku i jego ochronie, udziale społeczeństwa w ochronie środowiska oraz o ocenach oddziaływania na środowisko (t.j. Dz.U. z 2023 r., poz. 1094 ze zm.). Prognoza uwzględnia ustalenia Zamawiającego, który uzgodnił zakres i stopień szczegółowości informacji wymaganych w prognozie oddziaływania na środowisko z Regionalnym Dyrektorem Ochrony Środowiska w Lublinie pismem z dnia 27 grudnia 2023 r. (znak pisma: WSTIII.411.46.2023.KŁ) oraz Państwowym Powiatowym Inspektorem Sanitarnym w Tomaszowie Lubelskim pismem z dnia 18 grudnia 2023 r. (znak pisma: NZ.9027.2.75.2023).

W prognozie ocenia się stan i funkcjonowanie środowiska, odporność na degradację i zdolność do regeneracji wynikające z uwarunkowań określonych w opracowaniu ekofizjograficznym oraz tendencje do zmian przy braku realizacji ustaleń projektu planu. Rozpatrywane są także skutki realizacji ustaleń projektu planu. Projektowane użytkowanie i zagospodarowanie terenów jest rozpatrywane pod kątem zgodności z uwarunkowaniami określonymi w opracowaniu ekofizjograficznym, z przepisami prawa dotyczącymi ochrony środowiska, skuteczności ochrony bioróżnorodności i właściwych proporcji pomiędzy terenami o różnych formach użytkowania. Ocenia się również określone w projekcie planu, wynikające z potrzeb ochrony środowiska, prawidłowości gospodarowania zasobami przyrody oraz ochrony gruntów rolnych i leśnych.

Uwzględniane są ponadto zagrożenia dla środowiska i wpływ na zdrowie ludzi, skutki dla istniejących form ochrony przyrody i innych obszarów chronionych i zakres zmian w krajobrazie, oraz możliwość rozwiązań eliminujących lub ograniczających negatywne oddziaływanie na środowisko. W prognozie zawarte są, jeżeli zachodzi taka potrzeba, również propozycje innych rozwiązań w projekcie planu, sprzyjających ochronie środowiska.

Prognoza wykonana jest zgodnie z art. 51 ust. 2 pkt. 1, 2 i 3 ustawy o udostępnianiu informacji o środowisku i jego ochronie, udziale społeczeństwa w ochronie środowiska oraz o ocenach oddziaływania na środowisko:

- zawiera informacje o zawartościach, głównych celach projektowanego dokumentu oraz jego powiązaniach z innymi dokumentami;
- zawiera informacje o metodach zastosowanych przy sporządzaniu prognozy;
- zawiera propozycje dotyczące przewidywanych metod analiz skutków realizacji postanowień projektowanego dokumentu oraz częstotliwość jej przeprowadzania;
- zawiera informacje o możliwym transgranicznym oddziaływaniu na środowisko oraz streszczenie w języku niespecjalistycznym;
- określa, analizuje i ocenia istniejący stan środowiska oraz potencjalne zmiany tego stanu w przypadku braku realizacji projektowanego dokumentu;
- określa, analizuje, ocenia stan środowiska na obszarach objętych przewidywanym znaczącym oddziaływaniem na środowisko;
- określa, analizuje i ocenia istniejące problemy ochrony środowiska istotne z punktu widzenia projektowanego dokumentu, w szczególności dotyczące obszarów chronionych;
- określa, analizuje i ocenia istniejące problemy ochrony środowiska ustanowione na szczeblu międzynarodowym albo krajowym, istotne z punktu widzenia projektowanego dokumentu oraz sposoby, w jakich te cele ochrony środowiska zostały uwzględnione podczas opracowywania dokumentu;
- określa, analizuje i ocenia przewidywane znaczące oddziaływania, w tym oddziaływania bezpośrednie, pośrednie, wtórne, skumulowane, krótkoterminowe, średnioterminowe i długoterminowe, stałe i chwilowe oraz pozytywne i negatywne na środowisko;
- przedstawia rozwiązania mające na celu zapobieganie, ograniczanie lub kompensację przyrodniczą negatywnych oddziaływań na środowisko, mogących być rezultatem realizacji projektowanego dokumentu;
- przedstawia rozwiązania alternatywne do rozwiązań zawartych w projektowanym dokumencie wraz z uzasadnieniem ich wyboru oraz opis metod dokonania oceny prowadzącej do tego wyboru.

2 Zawartość, główne cele projektowanego dokumentu oraz jego powiązania z innymi dokumentami

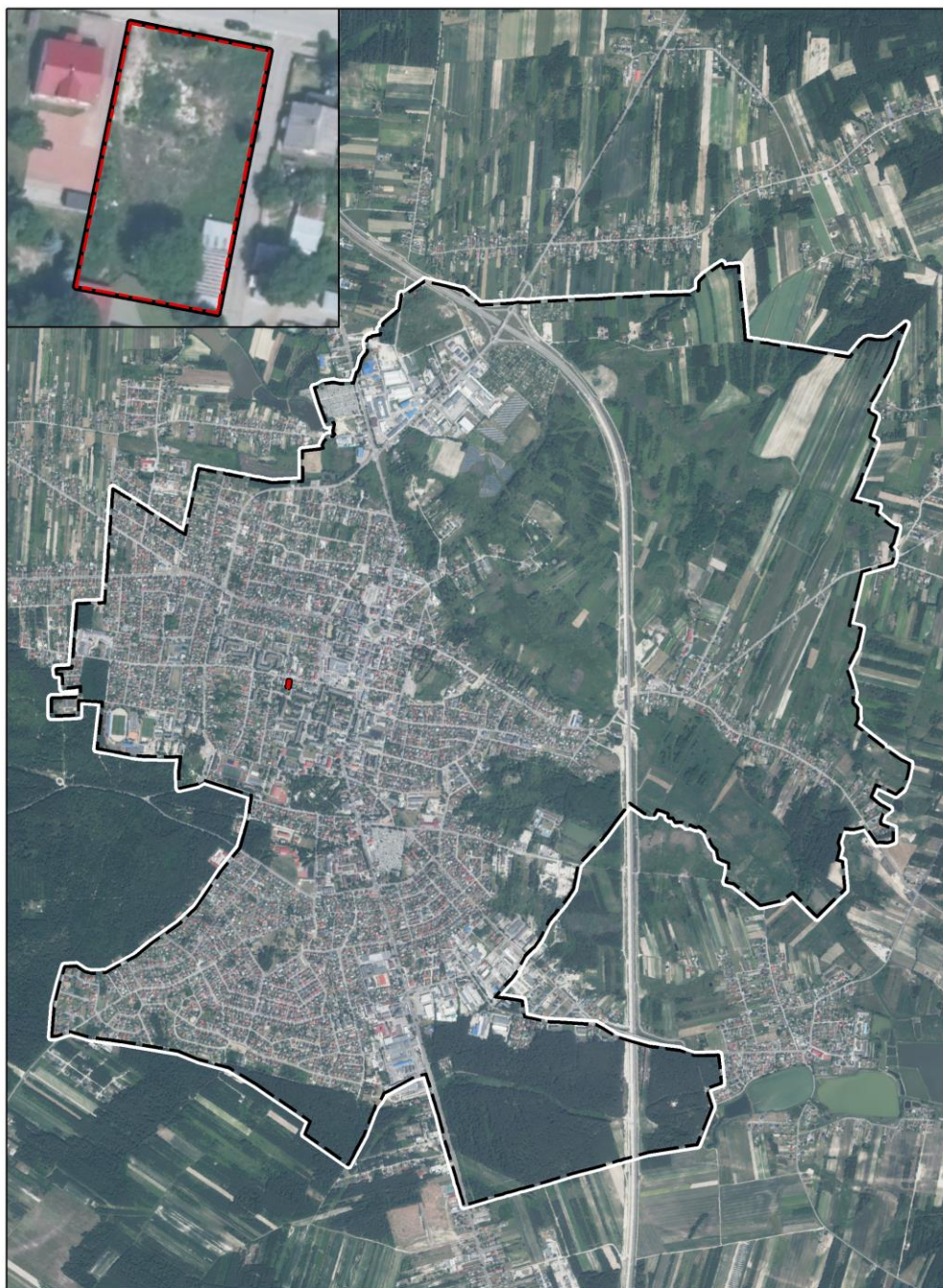
2.1 Lokalizacja terenu opracowania

Tomaszów Lubelski jest miastem powiatowym (powiat tomaszowski), położonym w południowo-wschodniej części województwa lubelskiego. Leży nad rzeką Sołokiją na terenie regionów fizyczno-geograficznych Rostocze Środkowe i Grzęda Sokalska. Tomaszów Lubelski zajmuje powierzchnię 13,3 km², co stanowi 0,89% powierzchni powiatu tomaszowskiego i 0,05% powierzchni województwa lubelskiego. Miasto otoczone jest przez gminę wiejską Tomaszów Lubelski, która od północy graniczy z gminami Tarnawatka i Rachanie, od wschodu z gminą Jarczów, od południa z gminą Bełżec oraz Narol, od zachodu z gminą Susiec, od północnego zachodu z gminą Krasnobród. Pod względem struktury funkcjonalno-przestrzennej na terenie miasta Tomaszów Lubelski zaznaczyła się jednoznaczna dwustrefowość. Wschodnia część miasta to obszar

typowo rolniczy, natomiast zachodnia część to teren miejski.

Analizowany obszar znajduje się w mieście Tomaszów Lubelski i obejmuje działki nr 130/2, 130/4, 130/5, 130/6 położone przy ul. Kościuszki. Powierzchnia analizowanego obszaru wynosi ok. 0,15 ha. Analizowany obszar stanowią grunty zabudowane i zurbanizowane (m.in. tereny mieszkaniowe) przy czym budynki, które znajdowały się na przedmiotowym terenie w większości zostały rozebrane.

Rysunek 1. Obszar opracowania na tle miasta Tomaszów Lubelski (źródło: opracowanie własne na podstawie danych CODGiK – państwowego rejestru granic i powierzchni jednostek podziałów terytorialnych kraju)



 granice Miasta Tomaszów Lubelski
 obszar opracowania

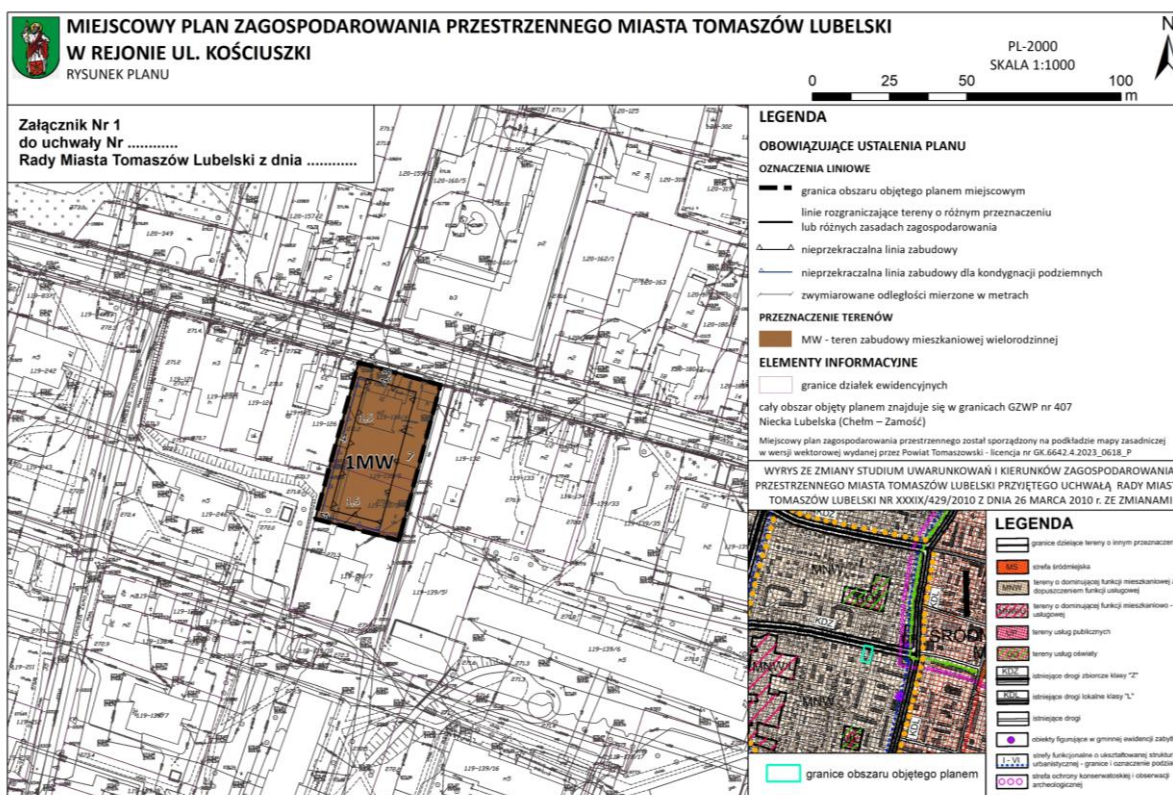
2.2 Cele i zawartość dokumentu

Do sporządzenia nowego planu miejscowego przystąpiono w związku z wnioskiem, który wpłynął w dniu 19.09.2023 r. do Urzędu Miasta Tomaszów Lubelski. W związku z powyższym, stwierdzono konieczność rozpoczęcia procedury opracowywania miejscowego planu zagospodarowania przestrzennego. Opracowanie przedmiotowego planu przyczyni się do uporządkowania struktury zabudowy, dostosowania do obowiązujących przepisów prawa oraz dostosowania do polityki przyjętej w studium. Zasady zagospodarowania określone w planie miejscowym pomogą kształtować ład przestrzenny w oparciu o zasady zrównoważonego rozwoju.

Projekt planu przewiduje na obszarze opracowania:

MW – teren zabudowy mieszkaniowej wielorodzinnej.

Rysunek 2. Projekt miejscowego planu zagospodarowania przestrzennego (źródło: opracowanie własne)



2.3 Powiązania z innymi dokumentami

Biorąc pod uwagę skalę planu, należy omówić studium uwarunkowań i kierunków zagospodarowania przestrzennego oraz miejscowy plan zagospodarowania przestrzennego obowiązujące dla terenu opracowania.

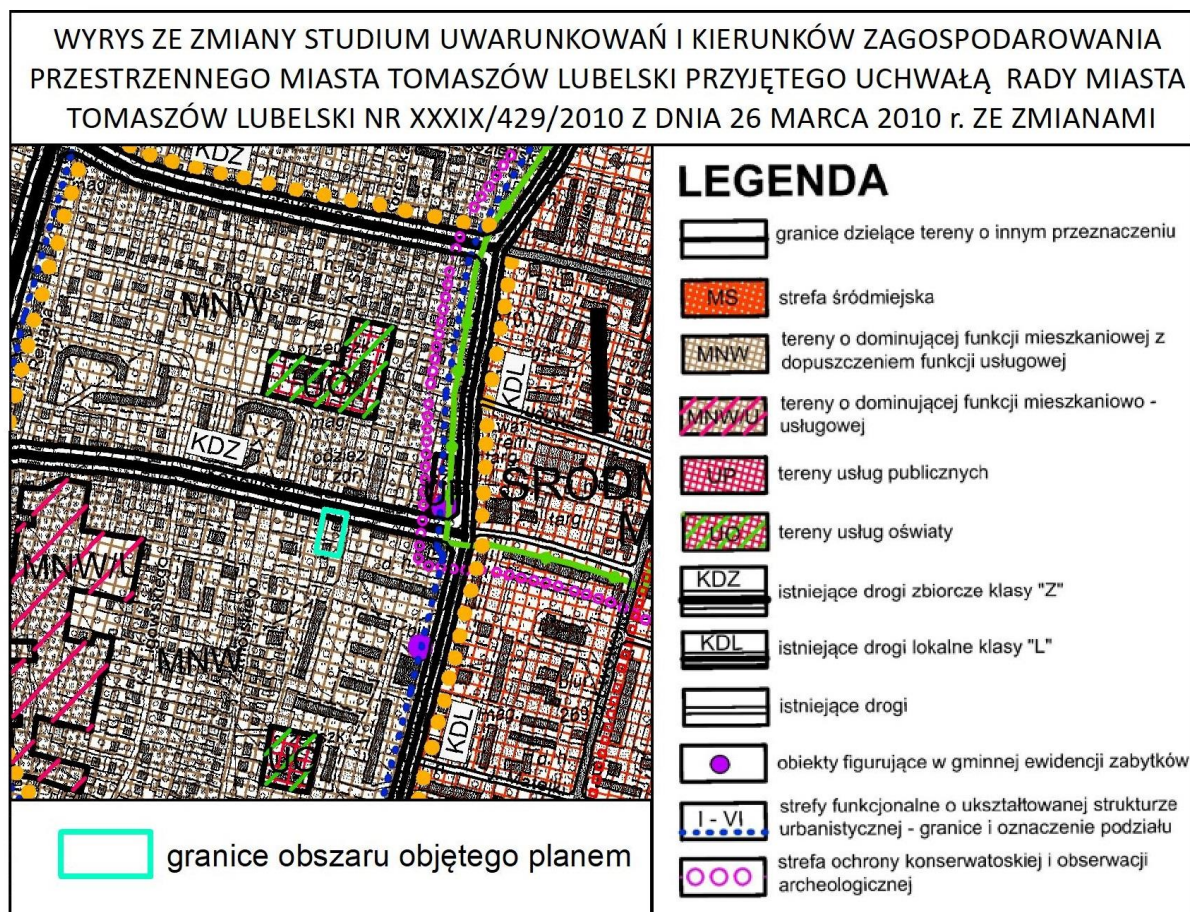
Studium uwarunkowań i kierunków zagospodarowania przestrzennego Miasta Tomaszów Lubelski

Miejscowy plan zagospodarowania przestrzennego Miasta Tomaszów Lubelski w rejonie ul. Kościuszki nie narusza ustaleń Studium uwarunkowań i kierunków zagospodarowania przestrzennego Miasta Tomaszów Lubelski, przyjętego uchwałą Nr XXXIX/429/2010 Rady Miasta Tomaszów Lubelski z dnia 26 marca 2010 r. z późniejszymi zmianami¹.

¹ Uchwała Nr VI/67/2019 Rady Miasta Tomaszów Lubelski z dnia 8 marca 2019 r., uchwała Nr XXXIV/345/2021 Rady Miasta

Obszar objęty projektem planu zgodnie ze studium położony jest na terenach oznaczonych symbolem MNW – tereny o dominującej funkcji mieszkaniowej z dopuszczeniem funkcji usługowej.

Rysunek 3. Wyrys z obowiązującego Studium uwarunkowań i kierunków zagospodarowania przestrzennego Miasta Tomaszów Lubelski (źródło: załącznik do uchwały Nr XXXIX/429/2010 Rady Miasta Tomaszów Lubelski z dnia 26 marca 2010 r. z późniejszymi zmianami)



Obowiązujący miejscowy plan zagospodarowania przestrzennego

Obecnie na całości analizowanego obszaru nie obowiązuje żaden miejscowy plan zagospodarowania przestrzennego.

Plan Zagospodarowania Przestrzennego Województwa Lubelskiego

Plan Zagospodarowania Przestrzennego Województwa Lubelskiego przyjęto uchwałą Nr XI/162/2015 Sejmiku Województwa Lubelskiego z dnia 30 października 2015 r. w sprawie uchwalenia Planu Zagospodarowania Przestrzennego Województwa Lubelskiego.

W PZPWL wskazano powiązania przyrodnicze o znaczeniu regionalnym, tj. obszary wymagające kształtowania ciągłości korytarzy ekologicznych.

Na obszarze miasta Tomaszów Lubelski wskazano zarówno korytarze ekologiczne związane z doliną rzeki Sołokija oraz zwartym kompleksem leśnym w południowo-wschodniej części miasta. Obszar opracowania położony jest poza systemem powiązań przyrodniczych miasta (rysunek 4).


Co więcej w PZPWL wskazano, że harmonizacja zadań inwestycyjnych z siecią ekologiczną powinna polegać, w głównej mierze, na stosowaniu rozwiązań technicznych zapewniających utrzymanie drożności

korytarzy ekologicznych lub rekompensowaniu utraty fragmentów korytarzy ekologicznych poprzez odtwarzanie ich w innym miejscu w nawiązaniu do sieci ekologicznej w przypadku, gdy uniknięcie kolizji jest niemożliwe. Na obszarze miasta Tomaszów Lubelski wskazano działanie mające na celu zwiększenie odporności na niekorzystne zjawiska naturalne oraz zwiększenie zdolności ochronnych i samoregulujących środowiska, tj. retencja obszarowa. Ww. działanie nie obejmuje obszaru opracowania (rysunek 5).


Rysunek 4. Położenie miasta Tomaszów Lubelski względem powiązań przyrodniczych województwa lubelskiego

(źródło: załącznik nr 1. Rysunek 03. Środowisko przyrodnicze. Powiązania przyrodnicze do uchwały Nr XI/162/2015 Sejmiku Województwa Lubelskiego z dnia 30 października 2015 r.)




 obszar opracowania

Obszary węzłowe:

 tereny charakteryzujące się trwałym nagromadzeniem gatunków zagrożonych, istotne dla zachowania różnorodności biologicznej - ostoje przyrody (biocentra)

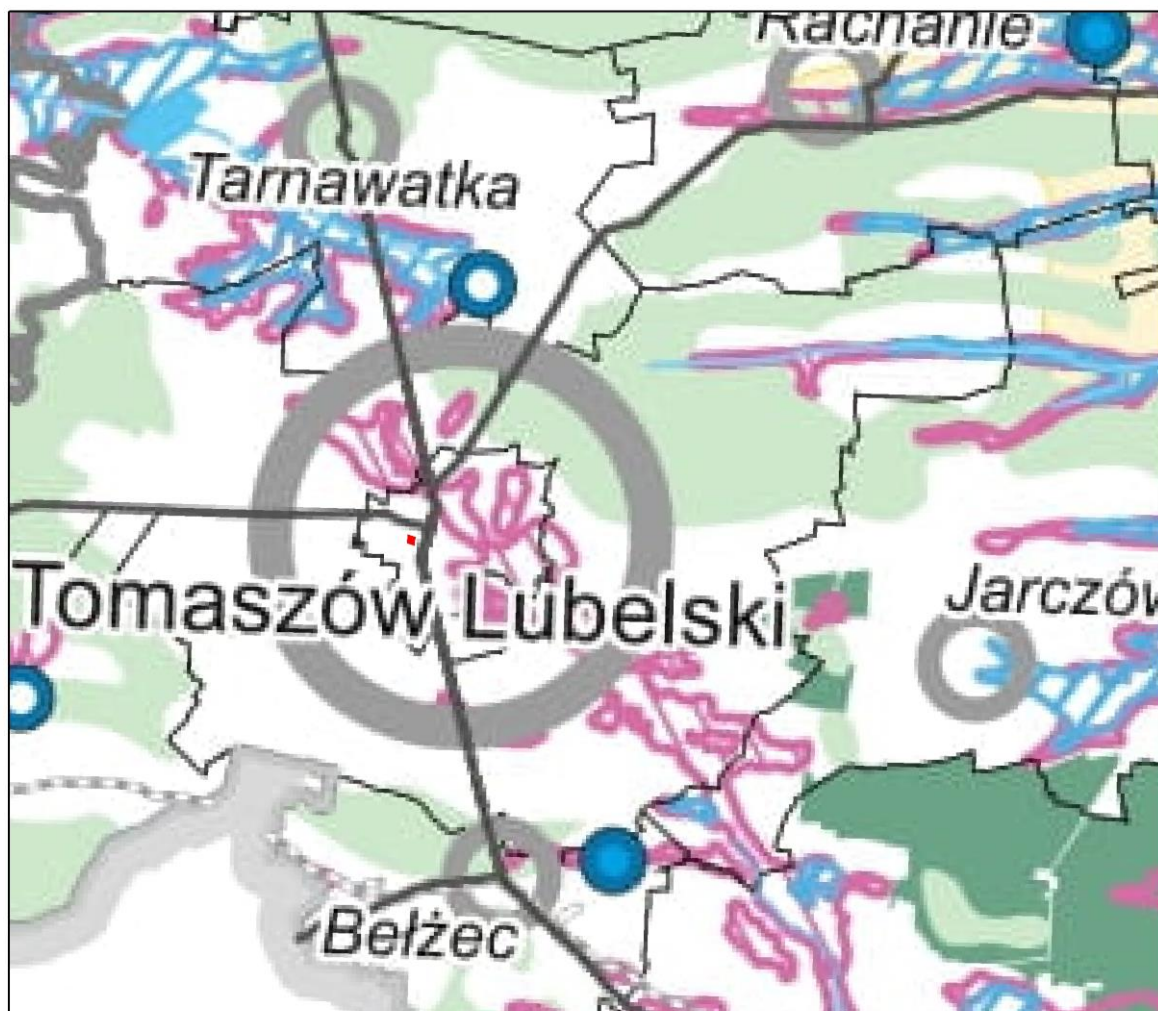
Pasma:


 powiązania przyrodnicze o znaczeniu regionalnym - obszary wymagające kształtowania ciągłości korytarzy ekologicznych

Ciągi ekologiczne - wymagające utrzymania drożności


 dolinne
 leśne

Rysunek 5. Położenie miasta Tomaszów Lubelski względem działań mających na celu utrzymanie drożności korytarzy ekologicznych (źródło: załącznik nr 1. Rysunek 08. Środowisko przyrodnicze. Kształtowanie środowiska do uchwały Nr XI/162/2015 Sejmiku Województwa Lubelskiego z dnia 30 października 2015 r.)



 obszar opracowania

Zwiększanie odporności na niekorzystne zjawiska naturalne

 Strefy suszy - obszary priorytetowe zwiększania retencji

Zbiorniki dużej retencji

 istniejące

 planowane

Zbiorniki małej retencji (>5ha)

 istniejące

 planowane

Rewitalizacja systemu melioracyjnego kanału Wieprz-Krzna (KWK)

 obszar oddziaływania KWK

 Kanał Wieprz-Krzna

 doprowadzalniki KWK


Zwiększanie zdolności ochronnych i samoregulujących środowiska

Retencja obszarowa

 mokradła stale wskazane do działań stabilizacyjnych

 mokradła okresowe wskazane do działań stabilizacyjnych

Fitomelioracje

 tereny zagrożone erozją wskazane do działań fitomelioracyjnych

 obszary ubogie przyrodniczo wymagające wzbogacenia zieleni śródpolną

3 Metody zastosowane przy sporządzaniu prognozy

Prognozę sporządzono na podstawie rozpoznania terenowego uwarunkowań ekofizjograficznych i walorów krajobrazowych, identyfikacji potencjalnych zagrożeń i uciążliwości. Przy sporządzaniu prognozy uwzględniono ustalenia programu ochrony środowiska i dostępnych opracowań ekofizjograficznych. Analizowano dostępne opracowania planistyczne i dokumentacyjne na poziomie gminy, powiatu, województwa i kraju oraz oceny realizacji obowiązków prawnych i skuteczności rozwiązań chroniących środowisko przed nadmierną eksploatacją zasobów oraz wprowadzaniem zanieczyszczeń antropogenicznych do środowiska.

4 Propozycje dotyczące przewidywanych metod analizy skutków realizacji postanowień projektowanego dokumentu oraz częstotliwość jej przeprowadzania

Analiza skutków zapisów projektu planu zawartych w niniejszym opracowaniu będzie odbywała się na zasadzie monitoringu, będzie on prowadzony przez Radę Miasta Tomaszów Lubelski. Wskazane jest dokonywanie oceny skutków realizacji ustaleń projektu planu w cyklach corocznych. Stan środowiska będzie również monitorowany w ramach Państwowego Monitoringu Środowiska. Wyniki będą prezentowane w corocznych raportach publikowanych w formie ogólnodostępnych publikacji. Systematyczny monitoring podstawowych elementów środowiska, tj. powietrza, gleb, wód powierzchniowych i podziemnych pozwoli ocenić tendencje zmian środowiska oraz kierunki jego ochrony.

5 Transgraniczne oddziaływanie na środowisko

Miasto Tomaszów Lubelski położone jest w odległości około 22 km od granicy z Ukrainą. Niemniej jednak realizacja ustaleń miejscowego planu zagospodarowania przestrzennego nie będzie skutkowała powstawaniem transgranicznych oddziaływań w rozumieniu art. 104 ustawy o udostępnianiu informacji o środowisku i jego ochronie, udziale społeczeństwa w ochronie środowiska oraz o ocenach oddziaływania na środowisko. Planowane zmiany mają charakter lokalny i przy zachowaniu zgodności z zapisami planu oraz przepisami prawa nie przewiduje się oddziaływań o charakterze transgranicznym.

6 Streszczenie w języku niespecjalistycznym

Przedmiotem niniejszego opracowania jest prognoza oddziaływania na środowisko do projektu miejscowego planu zagospodarowania przestrzennego Miasta Tomaszów Lubelski w rejonie ul. Kościuszki, sporządzonego zgodnie z uchwałą Nr LXV/693/2023 Rady Miasta Tomaszów Lubelski z dnia 26 października 2023 r. w sprawie przystąpienia do sporządzenia miejscowego planu zagospodarowania przestrzennego Miasta Tomaszów Lubelski w rejonie ul. Kościuszki.

W niniejszej prognozie ocenia się skutki, które mogą wynikać z projektowanego przeznaczenia terenu określonego w projekcie miejscowego planu zagospodarowania przestrzennego, które mogą wpływać na wprowadzanie gazów i pyłów do powietrza, wytwarzanie odpadów, wprowadzanie ścieków do wód lub do ziemi, emitowanie hałasu i pól elektromagnetycznych oraz powodować ryzyko wystąpienia awarii. Analogicznie ocenia się skutki wpływu realizacji ustaleń projektu planu na powierzchnię ziemi, glebę, kopaliny, wody powierzchniowe i podziemne, klimat, zwierzęta i rośliny.

Projekt planu określa podstawowe warunki zagospodarowania terenu, wynikające z potrzeb ochrony środowiska i gospodarowania zasobami przyrody. Uwzględnia obowiązek ochrony powierzchni ziemi, gleb, powietrza, wód podziemnych i powierzchniowych oraz potrzeby ochrony środowiska wynikające z polityki ekologicznej kraju, obowiązków określonych w ustawach szczegółowych regulujących problematykę ekologiczną oraz studium uwarunkowań i kierunków zagospodarowania przestrzennego miasta Tomaszowa Lubelskiego i programów ochrony środowiska na poziomie wojewódzkim, powiatowym i gminnym.

Ustalenia projektu planu nie będą w istotny, negatywny sposób oddziaływały na środowisko przyrodnicze, w tym obszary Natura 2000, oraz zdrowie ludzi. Dostosowanie się do zakazów oraz nakazów zamieszczonych w projekcie planu zapewnia prawidłową ochronę środowiska oraz zachowanie walorów krajobrazowych.

Ustalenia projektu planu są zgodne z przepisami ustawy Prawo ochrony środowiska, ustawy Prawo wodne, ustawy o ochronie gruntów rolnych i leśnych, ustawy Prawo geologiczne i górnicze, ustawy o ochronie przyrody i innych ustaw oraz przepisów wykonawczych do tych ustaw, zawierających przepisy dotyczące ochrony środowiska.

7 Charakterystyka środowiska przyrodniczego obszaru objętego projektem planu

7.1 Uwarunkowania przyrodnicze i zagospodarowanie terenów

Położenie geograficzne, rzeźba terenu

Charakterystyczny element, wyróżniający się w geomorfologii miasta, stanowi dolina rzeki Sołokiji, dzieląca obszar miasta na dwie części. Rzeka płynie z północnego-zachodu na południowy wschód. Szerokość doliny waha się od 0,4 km w północnej części miasta do 1,3 km w części południowej. Rzędne dna doliny wynoszą 258,0-269,0 m n.p.m. Dno doliny stanowi taras zalewowy. W jego obrębie występują 3 obszary położone powyżej poziomu dna doliny tak zwane „obszary wyspowe”. Teren krawędziowy doliny posiada nachylenie od 2 do 5%.

Na wschód i północny-wschód od doliny Sołokiji, w granicach administracyjnych miasta występują równiny lessowe o łagodnym nachyleniu. Równiny rozdzielone są dolinami denudacyjnymi, o płytko występującym zwierciadle wody, często zabagnionymi. Na północno-wschodnich obrzeżach teren przechodzi w obszar krawędziowy wysoczyzny. Rzędne terenu wahają się pomiędzy 270,0 a 320,0 m n.p.m. Wysokości względne wahają się do ok. 3,0 do 15,0 m. Teren opada generalnie w kierunku południowo-zachodnim i południowym.

Na zachód i południowy zachód od doliny Sołokiji występują: równina akumulacyjna tarasu nadzalewowego oraz równina denudacyjna o łagodnym nachyleniu. W ich obrębie zaznaczają się obniżenia terenu tworzące doliny o łagodnych zboczach. Teren opada generalnie z północnego-zachodu na południowy wschód. W południowej zalesionej części miasta występują obszary zajęte przez niewielkich rozmiarów wydmy, stanowiące bezpośrednie sąsiedztwo terenu opracowania.

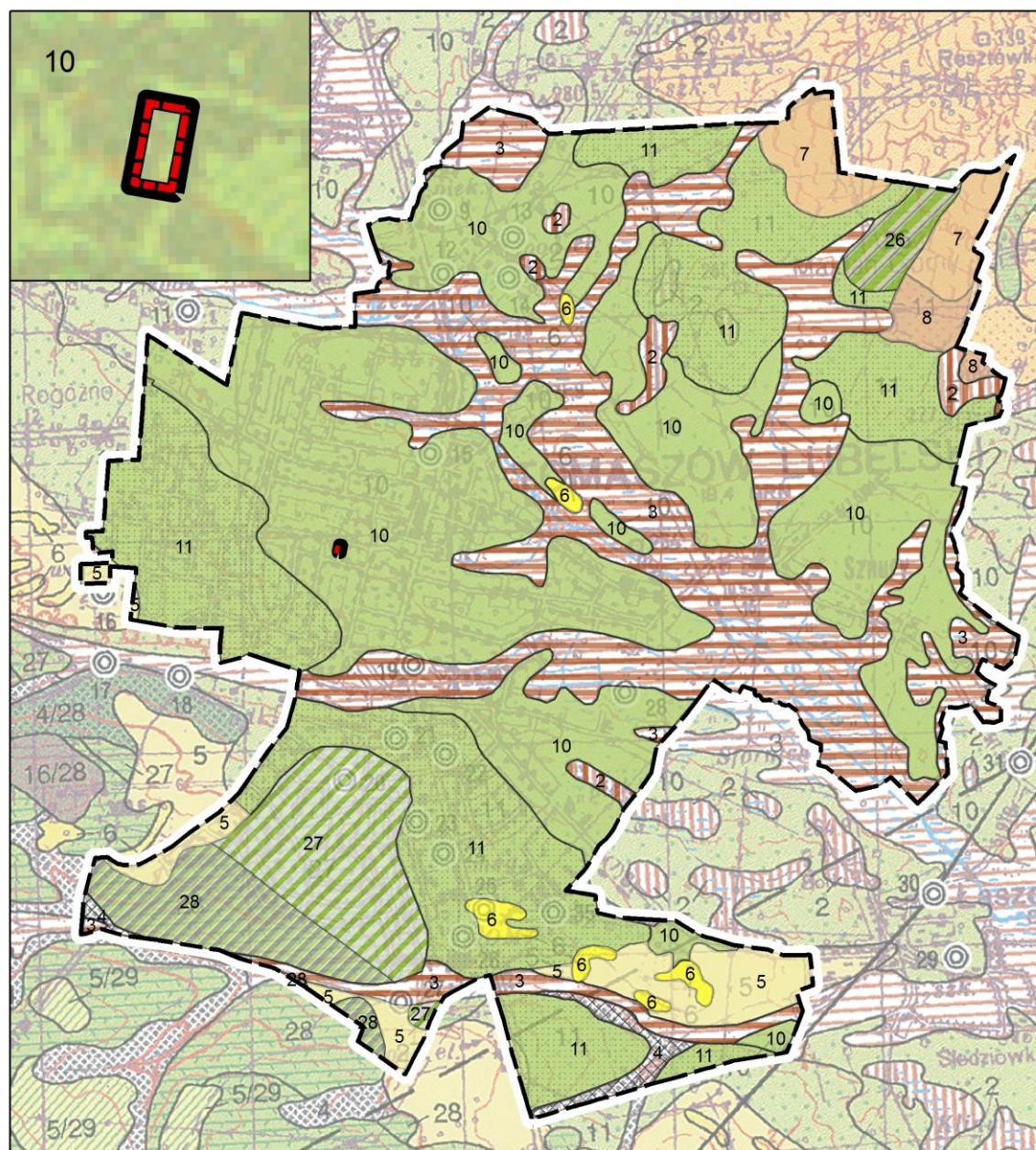
Obszar opracowania położony jest dolinie rzeki Sołokiji – w obrębie starszego tarasu akumulacyjnego.

Powierzchniowe utwory geologiczne

Roztocze Środkowe w rejonie Tomaszowa Lubelskiego budują zróżnicowane wiekowo i litologicznie utwory kredowe i czwartorzędowe. Osady kredowe reprezentowane są przez opoki, margle, wapienie i gezy, miejscami odsłaniające się na powierzchni terenu. Utwory czwartorzędowe w obrębie miasta wypełniają dolinę rzeki Sołokiji oraz pokrywają równiny akumulacyjne tarasu nadzalewowego oraz równiny denudacyjne i lessowe. Dolinę rzeki Sołokiji tworzą osady piaszczysto-mułkowe oraz torfy o miąższości od kilku do ok. 30 m. Równinę akumulacyjną tarasu nadzalewowego, występującą na zachód od doliny Sołokiji pokrywają kilkumetrowej miąższości piaski z przewarstwieniami mułków. Równinę denudacyjną, występującą na zachód od tarasu nadzalewowego pokrywają kilkumetrowej miąższości osady piaszczysto-pylaste. Zwarta pokrywa lessowa, kilku, rzadziej kilkunastometrowej miąższości występuje na równinie denudacyjnej, na wschód i północny-wschód od doliny Sołokiji. W obrębie przecinających ją dolin denudacyjnych słabo przepuszczalne mułki i lessopodobne osady deluwialne osiągają miąższość kilku metrów. W wyniku ich występowania, w bezodpływowych obniżeniach terenu, powstały podmokłości i małe zabagnione zbiorniki wodne. Na terenach zabudowanych, w granicach administracyjnych miasta, mogą miejscami występować osady przekształcone antropogenicznie (w formie nasypów) kilkumetrowej miąższości.

W granicach obszaru opracowania powierzchniowe utwory geologiczne tworzą piaski rzeczne tarasów nadzalewowych 3,0 – 5,0 m n.p. rzeki.

Rysunek 6. Powierzchniowe utwory geologiczne (źródło: Szczegółowa Mapa Geologiczna Polski. Arkusz Tomaszów Lubelski (928). Skala 1:50 000. PIG Warszawa)



Surowce mineralne

Surowce mineralne występujące na terenie miasta to kruszywa naturalne reprezentowane przez piaski drobno i średnioziarniste tarasów akumulacyjnych doliny rzeki Sołokiji. W południowej części miasta, w obrębie doliny Sołokiji, złoża piasku zostały przebadane i udokumentowane. Nie są one dotychczas eksploatowane. Zgodnie z *Bilansem zasobów złóż kopalin w Polsce wg stanu na 31 XII 2022 r.* na terenie miasta Tomaszów Lubelski występuje jedno udokumentowane złożo kopalin – Tomaszów Lubelski.

Tabela 1. Udokumentowane zasoby złóż na terenie Miasta Tomaszów Lubelski (źródło: *Bilans zasobów złóż kopalin w Polsce wg stanu na 31 XII 2022 r., PIG-PIB Warszawa, 2023*)

nazwa złoża	stan zagospodarowania	zasoby (tys. t)		wydobycie
		geologiczne bilansowe	przemysłowe	
Tomaszów Lubelski (KN 1795)	P	6 016	-	-

W granicach obszaru opracowania nie występują udokumentowane złoża kopalin ani prognostyczne i perspektywiczne obszary ich występowania.

Gleby

Na terenie miasta Tomaszowa Lubelskiego występują głównie gleby płowe i brunatne wykształcone na utworach lessowych, lessopodobnych i pyłowych, oraz w miejscach wychodni utworów węglanowych, rędziny powstałe ze skał górnej kredy (mastrychtu). W dolinie rzeki Sołokiji i obniżeniach dolinnych występują gleby organiczne: mułowo-torfowe i torfowe. Na zachód od doliny Sołokiji, na utworach piaszczystych wytworzyły się gleby bielcowe i pseudobielcowe. Tereny wschodniej i północno-wschodniej części Tomaszowa Lubelskiego są aktualnie użytkowane rolniczo. Obszary równin denudacyjnych zajmują pola uprawne, natomiast doliny denudacyjne i tereny o płytko występujących wodach podziemnych (do 2,0 m p.p.t.) łąki i pastwiska. Większość terenów na wschód od doliny Sołokiji posiada gleby III i IV klasy bonitacyjnej oraz rzadziej klasy II. Niezainwestowane obszary w północnej oraz w południowej (zajętej przez lasy) części miasta mają gleby IV, V i VI klasy.

W granicach obszaru opracowania, występują gleby antropogenicznie przekształcone.

Wody powierzchniowe

Miasto Tomaszów Lubelski znajduje się w dorzeczu rzeki Sołokiji, która jest dopływem rzeki Bug (uchodzi do niej na terenie Ukrainy). Rzeka Sołokija, będąca największą rzeką regionu, przepływa przez miasto z północnego zachodu na południowy wschód. Jej obszar źródłkowy występuje w sąsiedztwie północno-zachodniej granicy administracyjnej miasta. Rzędne terenu źródła wynoszą 268,0-270,0 m n.p.m. Teren miasta położony jest w obrębie zlewni źródłkowego odcinka doliny Sołokiji.

W granicach obszaru opracowania nie występują wody powierzchniowe.

Wody podziemne

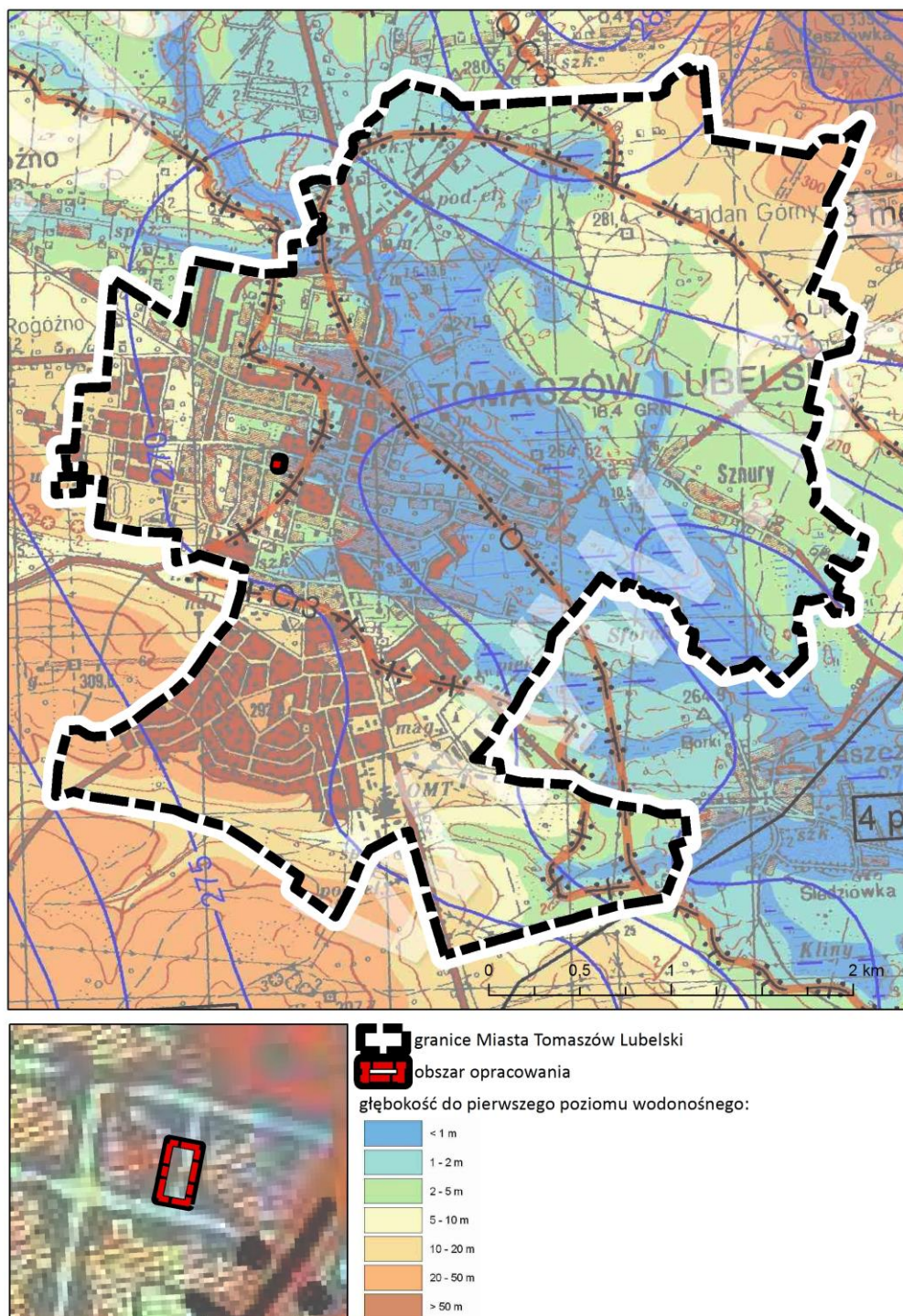
Głównym użytkowym poziomem wodonośnym na terenie miasta jest poziom występujący w utworach kredowych. Wodonoścem są tu węglanowe osady kredy górnej mastrychtu. Wykształcone są one w postaci opok, margli, wapieni i gez. Wody podziemne w utworach kredowych występują na całym obszarze. Głównym kolektorem dla wód podziemnych są szczeliny skał węglanowych powstałe w wyniku procesów tektonicznych. Przebieg stref dyslokacyjnych w rejonie Tomaszowa pokazuje dolina rzeki Sołokiji oraz suche doliny denudacyjne. W stropowej części górotworu, na sieć spękań tektonicznych nakładają się szczeliny pochodzenia wietrzeniowego. W dolinie Sołokiji można spotkać wody podziemne w aluwialnych osadach czwartorzędowych. Wody poziomu czwartorzędowego i kredowego pozostają w więzi hydraulicznej.

Zwierciadło wody ma generalnie charakter swobodny. Pod naporem występuje w dolinie Sołokiji oraz na obszarach, gdzie skały kredowe nie są dostatecznie spękane. W dolinie rzeki Sołokiji lustro wody ma często charakter artezyjski lub subartezyjski. Stabilizuje się powyżej powierzchni terenu lub tuż pod jego powierzchnią, na głębokości od kilkudziesięciu cm do ok. 2,0 m. Wyjątek stanowią występujące w obrębie doliny Sołokiji tak zwane „wyspy”, czyli obszary wyżej położone, gdzie głębokość do zwierciadła wody przekracza 2,0 - 3,0 m p.p.t. Na zachód od doliny Sołokiji, w obrębie tarasu nadzalewowego i równin akumulacyjnych głębokość występowania lustra wody waha się od ok. 1,5 m w obniżeniach terenu do ok. 12,0 m w rejonach wyżej

położonych. Na wschód i północny-wschód od doliny Sołokiji w dolinach denudacyjnych i obniżeniach terenu, lustro wody występuję bardzo płytko, to jest na głębokości od kilkudziesięciu cm do ok. 2,0 m. Są to często tereny podmokłe. Płytkie występowanie lustro wody jest wynikiem zalegania tuż pod powierzchnią terenu słabo przepuszczalnych mułków i deluwialnych osadów lessopodobnych.

Zgodnie z Mapą Hydrogeologiczną Polski głębokość do pierwszego poziomu wodonośnego na obszarze opracowania kształtuje się na głębokości od 2 do 5 m p.p.t.

Rysunek 7. Położenie obszaru opracowania na tle pierwszego poziomu wodonośnego (źródło: Mapa Hydrogeologiczna Polski. Pierwszy Poziom Wodonośny. Występowanie i hydrodynamika. Skala 1:50 000, PIG Warszawa, 2008 r.)



Główne Zbiorniki Wód Podziemnych

Główne Zbiorniki Wód Podziemnych (GZWP) to wydzielone szczególnie cenne i zasobne struktury wodonośne, wytypowane jako wymagające ochrony obszary, spełniające określone wymagania ilościowe i jakościowe oraz stanowiące istotne w skali kraju rezerwuary dla zaopatrzenia ludności w wodę.

Miasto Tomaszów Lubelski leży w obrębie Głównego Zbiornika Wód Podziemnych (GZWP) nr 407 Niecka Lubelska (Chełm-Zamość), który pełni funkcję polegającą na zachowaniu niezbędnych zasobów wód podziemnych o dobrej jakości. GZWP nr 407 Niecka Lubelska charakteryzuje się niską odpornością na infiltrację zanieczyszczeń antropogenicznych. System drenażu naturalnego skierowany jest do rzek granicznych (Bugu i Wieprza), ich dopływów oraz poza SW i N granice zbiornika. Szybka wymiana wód w ośrodku skalnym wynika ze szczelinowo-porowego charakteru tego ośrodka. Wody zbiornika charakteryzują się wysoką jakością wód. Zasilanie wód podziemnych odbywa się drogą infiltracji opadów atmosferycznych oraz poprzez regionalny dopływ z obszarów wyżej położonych.

Wody Głównych Zbiorników Wód Podziemnych podlegają ochronie prawnej na tych samych zasadach, co wszystkie wody podziemne, a ponadto objęte mogą być dodatkową ochroną obszarową poprzez ustanowienie obszarów ochronnych.

Dla GZWP nr 407 opracowano dokumentację hydrogeologiczną², w której obszar ww. GZWP został m.in. podzielony na obszary ochronne, ze względu na stopień zagrożenia wód podziemnych i ich wrażliwość oraz zagospodarowanie terenu. Obszary ochronne są ustanawiane przez Wojewodę, na wniosek Wód Polskich w drodze aktu prawa miejscowego, do tego czasu obowiązują przepisy ogólne wynikające przede wszystkim z ustawy Prawo wodne.

Obszar opracowania leży poza wyodrębnionymi (proponowanymi) obszarami ochronnymi.

Warunki klimatu lokalnego

Klimat Tomaszowa Lubelskiego ma charakter przejściowy. Kształtowany jest przede wszystkim przez napływ powietrza kontynentalnego oraz w mniejszym stopniu przez masy oceaniczne. Zaznaczają się znaczące kontrasty pomiędzy gorącym latem i ostrą zimą. Najwyższe temperatury występują w lipcu (18,7°C), a najniższe w styczniu (-4,9°C).

Obszar opracowania położony jest w silnie zurbanizowanej części miasta, a więc klimat lokalny na terenie opracowania można scharakteryzować jako topoklimat terenów zabudowanych charakteryzujący się:

- wysokimi wahaniami temperatury i wilgotności w ciągu doby;
- tendencją do koncentracji i zalegania zanieczyszczeń atmosferycznych.

Szata roślinna, fauna

Szata roślinna miasta to przede wszystkim biocenozy antropogenicznej zieleni miejskiej z enklawami starodrzewu na cmentarzach, w parkach miejskich, w pasach drogowych ulic oraz ogrody przydomowe. Dolina Sołokiji charakteryzuje się występowaniem szaty roślinnej o charakterze bardziej naturalnym, występują tu zbiorowiska łąkowe oraz łęgowe. W południowej części miasta zachowały się tereny leśne z przewagą sosny. W zachodniej części miasta, w rejonie Siwej Doliny, biocenozy leśne są najbardziej zbliżone do naturalnych. Lasy zajmują nieznaczną powierzchnię miasta. Na terenach niezainwestowanych, we wschodniej i północno-wschodniej części miasta, w obszarach gruntów użytkowanych rolniczo, występuje roślinność jednoroczna, czyli uprawy zbóż i warzyw oraz bardziej zbliżone do naturalnych biocenozy łąkowo-bagienne.

Fauna terenu miasta przede wszystkim związana jest z terenami upraw polowych. Cenniejsze ostoje faunistyczne zostały objęte ochroną w postaci obszarów Natura 2000 i zajmują nieznaczną powierzchnię w granicach administracyjnych miasta.

Obszar opracowania ze względu na antropogeniczne przekształcenie przedstawia dość niską wartość

² Dokumentacja określająca warunki hydrogeologiczne dla ustanowienia stref ochronnych GZWP nr 407 (Chełm-Zamość) z 1996 r. oraz Dodatek do "Dokumentacji określającej warunki hydrogeologiczne dla ustanowienia stref ochronnych GZWP nr 407 (Chełm-Zamość)" w związku z ustanawianiem obszarów ochronnych Głównego Zbiornika Wód Podziemnych nr 407 Niecka lubelska (Chełm-Zamość) z 2016 r.

przyrodniczą. Szatę roślinną przedmiotowego terenu tworzy głównie roślinność trawiasta oraz ruderalna, wraz z pojedynczymi akcentami zieleni wysokiej. Przedmiotowy teren usytuowany jest pośród zwartej zabudowy miejskiej, co nie stwarza dogodnych warunków dla obecności wielu gatunków zwierząt. Mogą tu występować pospolite drobne ssaki, ptaki zaliczane do gatunków typowo miejskich, takie jak: wróbel domowy, szpak, gawron, kawka, sroka.

Formy ochrony przyrody

Obecnie na terenie miasta ochroną prawną objęte są, w formie pomników przyrody, sędziwe drzewa. Wyróżnia się również fragmenty dwóch obszarów Natura 2000 PLB060012 Roztocze oraz PLB060021 Dolina Sołokiji, w granicach których położony jest północno-zachodni i południowo-wschodni fragment miasta. W granicach obszaru opracowania nie występują obszary oraz obiekty chronione na mocy ustawy z dnia 16 kwietnia 2004 r. o ochronie przyrody.

Obszar Natura 2000 Roztocze PLB060012 to rozległy obszar obejmujący Lasy Zwierzyniecko-Kosobudzkie oraz całe Roztocze Środkowe i Południowe. Około 70% powierzchni stanowią lasy, między którymi występują wąskie pasy pól uprawnych oraz wsie i niewielkie miasta. Znaczna część lasów ma charakter zbliżony do naturalnego. Dominują bory sosnowe, znaczny udział mają również bory jodłowe i buczyna karpacka. Sieć wód powierzchniowych jest dość uboga, główną rzeką jest Wieprz. W dolinach Wieprza, Sołokiji i Topornicy znajdują się stawy rybne, na których prowadzona jest intensywna i ekstensywna gospodarka rybacka.

W ostoi występuje co najmniej 40 gatunków ptaków z Załącznika I Dyrektywy Ptasiej, 15 gatunków z Polskiej Czerwonej Księgi (PCK). W okresie lęgowym obszar zasiedla co najmniej 1% populacji krajowej (C6) następujących gatunków ptaków: dzięcioł białostrzbioty (PCK), dzięcioł zielonosiwy, puchacz (PCK), puszczyk uralski (PCK), trzmieljad. W stosunkowo wysokim zagęszczeniu (C7) występuje bocian biały i orlik krzykliwy (PCK), a także przepiórka (co najmniej 1% populacji krajowej). Stawy Tarnawatka są ważnym w regionie miejscem lęgowym śmieszki (ok. 1000 par) oraz miejscem żerowania w czasie migracji dla krzyżówki (ok. 8000 osobników).

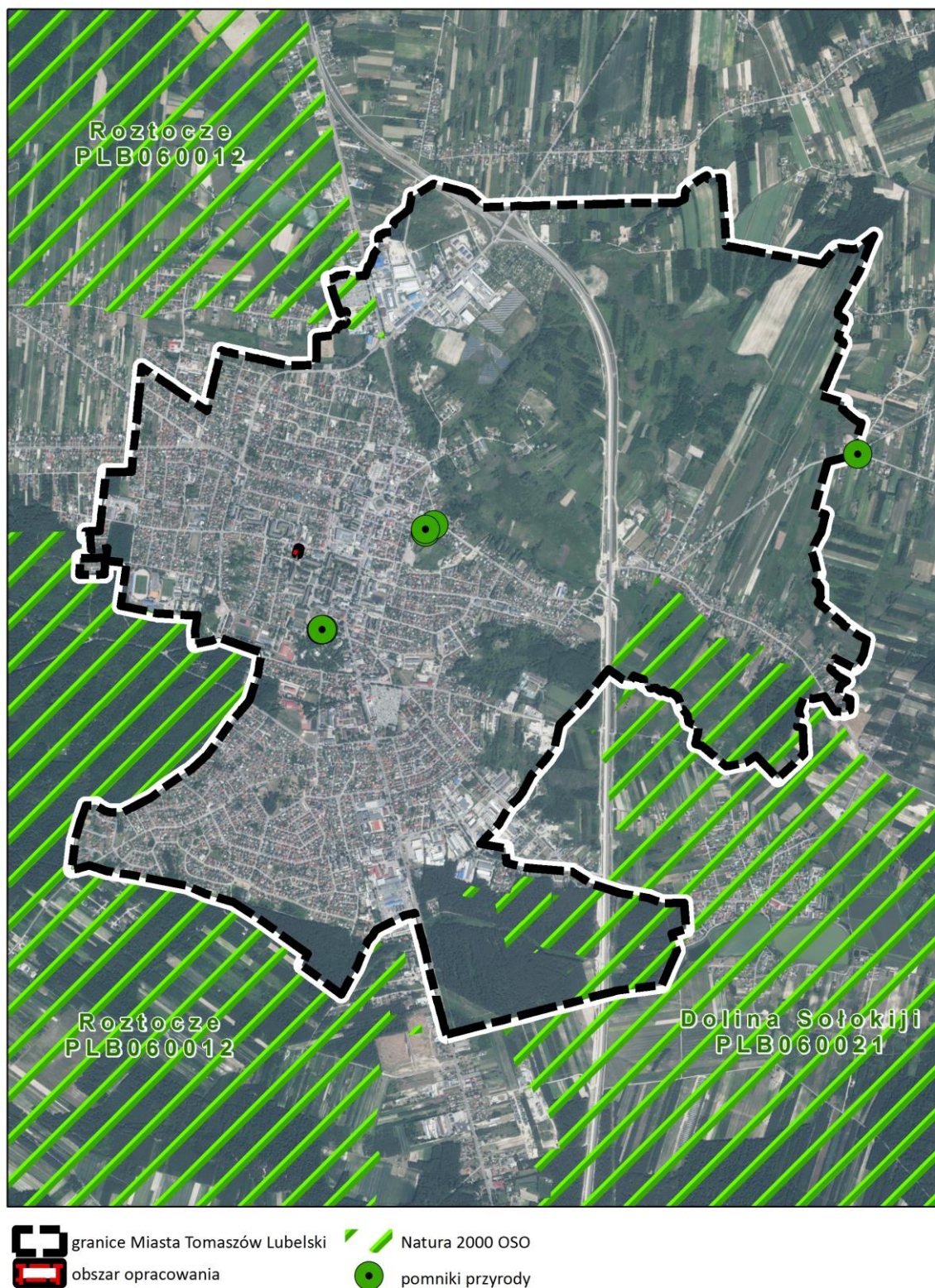
Dla obszaru Natura 2000 Roztocze PLB060012 dnia 1 marca 2024 roku przyjęto tymczasowe cele ochrony dla gatunków będących przedmiotami ochrony wynikające z warunków utrzymania lub odtworzenia właściwego stanu ochrony.

Obszar Natura 2000 PLB060021 Dolina Sołokiji leży w granicach mezoregionu Roztocze Środkowe i Równina Bełska. Obejmuje dolinę rzeki Sołokiji od Tomaszowa Lubelskiego do granicy z Ukrainą. Sołokija płynie naturalnym, silnie meandrującym korytem. W odcinku przygranicznym jej dolinę wypełniają rozległe, nieużytkowane łąki i ugory. Ponad ¼ powierzchni obszaru zajmują lasy, występujące w mozaikowym układzie z gruntami rolnymi, głównie z prawej strony dorzecza, pozostając w ekologicznej łączności z lasami Roztocza. Dominują drzewostany sosnowe z domieszką drzewostanów liściastych, głównie dębu i olchy. Wzdłuż koryta rzeki zachowały się dość duże płaty łąk olsowo-jesionowych i wierzbowych, olsów oraz podmokłych borów sosnowych o znamionach borów bagiennych. W obrębie ostoi występuje również kilka kompleksów stawów rybnych oraz małych, śródleśnych stawów.

W obszarze występuje 235 gatunków ptaków (145 lęgowych), z czego 67 wymienionych jest w Załączniku I Dyrektywy Ptasiej (30 lęgowych) oraz 41 gatunków ujętych w Polskiej czerwonej księdze zwierząt (12 lęgowych). Dolina Sołokiji jest bardzo ważnym szlakiem wędrówek bocianów białych, gęsi i żurawi – zgrupowania przelatujących ptaków sięgają od 1000 do ponad 5000 osobników w okresie migracji w ciągu dnia. Z ciekawych gatunków stwierdzono w obszarze: kormorana małego, czapłę purpurową, czapłę nadobną, błotniaka stepowego, orlika grubodziobego, orła przedniego, orzełka, kurhannika, mornela, ostrzygojada, szablodzioba, dzierlatkę.

Dla obszaru Natura 2000 Dolina Sołokiji obowiązuje plan zadań ochronnych zatwierdzony zarządzeniem Regionalnego Dyrektora Ochrony Środowiska w Lublinie z dnia 23 czerwca 2014 r. w sprawie ustanowienia planu zadań ochronnych dla obszaru Natura 2000 Dolina Sołokiji PLH060021 (Dziennik Urzędowy Województwa Lubelskiego z 2014 r., poz. 2335).

Rysunek 8. Położenie obszaru opracowania na tle obszarów Natura 2000 (źródło: opracowanie własne z wykorzystaniem warstw .shp GDOŚ oraz ortofotomapy)



Powiązania ekologiczne

W ramach koncepcji korytarzy ekologicznych łączących sieć obszarów Natura 2000, opracowanej przez zespół Polskiej Akademii Nauk pod przewodnictwem Jędrzejewskiego, wyznaczono spójną sieć, obejmującą zarówno wszystkie ważne obszary przyrodnicze (obszary węzłowe), jak i korytarze ekologiczne łączące je w ekologiczną całość.

Za obszary węzłowe uznawano tereny chronione tj.: parki narodowe, parki krajobrazowe, obszary Natura 2000 oraz wybrane rezerваты przyrody i obszary chronionego krajobrazu, a także ze względu na ważniejsze funkcje ekologiczne – duże kompleksy leśne, doliny rzeczne oraz inne tereny dobrze zachowane pod względem przyrodniczym. Korytarze wyznaczane były przede wszystkim na podstawie analiz środowiskowych. Obejmują one tereny o najwyższym udziale środowisk naturalnych i półnaturalnych. Obszar miasta Tomaszów Lubelski, a tym samym obszar opracowania, położony jest poza terenami włączonymi w sieć ekologiczną łączącą obszary Natura 2000 wg Jędrzejewskiego. Od strony południowo-zachodniej miasto graniczy z korytarzem ekologicznym obejmującym Lasy Roztoczańskie (GKPdC-2), na północ od granic miasta przebiega korytarz Lasy Roztocza – Dolina Bugu (GKPdC-2a). Również zgodnie z danymi GDOŚ obszar miasta Tomaszów Lubelski położony jest poza granicami krajowych korytarzy ekologicznych, na północ od miasta przebiega korytarz ekologiczny KPdC-1F Roztocze-Dolina Bugu-południe.

System Przyrodniczy Miasta obejmuje:

- strefę leśną w zachodniej i południowo-zachodniej części Tomaszowa Lubelskiego stanowiącą fragment Lasów Roztoczańskich, korytarza ekologicznego rangi krajowej, powiązaną funkcjonalnie z ostoją ptasią NATURA 2000 PLB0600012 – Roztocze;
- dolinę rzeki Sołokiji, stanowiącą korytarz ekologiczny rangi regionalnej, łączący się z obszarami Natura 2000 PLB060012 Roztocze oraz PLB060021 Dolina Sołokiji;
- lasy na północnych krańcach miasta i w dolinie Sołokiji, pełniące funkcje lokalnych węzłów ekologicznych;
- stawy, lokalne węzły ekologiczne;
- dolinki niewielkich cieków zasilających Sołokiję, sięgające ekologiczne;
- enklawy naturalnych lub półnaturalnych siedlisk pośrodku obszarów zurbanizowanych.

Obszar opracowania nie został włączony w SPM.

Walory krajobrazowe

Zgodnie z definicją zawartą w ustawie o ochronie przyrody przez pojęcie walory krajobrazowe rozumie się: „wartości ekologiczne, estetyczne lub kulturowe obszaru oraz związane z nim rzeźbę terenu, twory i składniki przyrody, ukształtowane przez siły przyrody lub działalność człowieka”.

Obszar opracowania nie przedstawia wysokich walorów przyrodniczo-krajobrazowych, jest to teren przekształcony antropogenicznie. Na obszarze objętym projektem planu miejscowego nie wyznaczono żadnych form ochrony przyrody.

7.2 Stan środowiska

Powietrze atmosferyczne

Jakość powietrza atmosferycznego, ilość i rodzaj emitowanych do niego zanieczyszczeń, wpływa na stan wszystkich komponentów środowiska, które bezpośrednio decydują o warunkach życia ludzi, zwierząt oraz roślin. Zanieczyszczenia pochodzą z wielu źródeł, wyróżnia się różne kategorie źródeł emisji: punktowe, liniowe oraz powierzchniowe.

Zgodnie z ustawą z dnia 27 kwietnia 2001 r. Prawo ochrony środowiska oceny stanu powietrza dokonywane są w ramach państwowego monitoringu środowiska. Oceny dokonuje się w strefach, w tym w aglomeracjach. Na terenie województwa lubelskiego wydzielone zostały 2 strefy, obszar objęty

opracowaniem zalicza się do strefy lubelskiej.

Tabela 2. Wynikowe klasy stref dla poszczególnych zanieczyszczeń, uzyskane w ocenie rocznej dokonanej z uwzględnieniem kryteriów ustanowionych pod kątem ochrony zdrowia (źródło: Roczna ocena jakości powietrza w województwie lubelskim – raport wojewódzki za rok 2023, GIOŚ 2024)

	symbol klasy dla poszczególnych zanieczyszczeń										
	NO ₂ ³	SO ₂	CO	PM10	PM2,5	B(a)P	As	Cd	Ni	Pb	O ₃
ze względu na ochronę zdrowia ludzi	A	A	A	A	A/A1	A	A	A	A	A	A/D2
ze względu na ochronę roślin	A	A	-	-	-	-	-	-	-	-	A/D2

gdzie:

klasa A – stężenia zanieczyszczeń na terenie strefy nie przekraczają poziomów dopuszczalnych i poziomów docelowych;

klasa A1 – stężenia PM2,5 nie przekraczają poziomu dopuszczalnego dla fazy II;

klasa D2 – stężenia ozonu przekraczają poziom celu długoterminowego.

Klasyfikacji strefy dokonano na podstawie pomiarów wykonanych w ramach Państwowego Monitoringu Środowiska w 2023 roku. Na obszarze strefy lubelskiej nie wykazano obszarów przekroczeń poziomów dopuszczalnych oraz poziomów docelowych ze względu na ochronę zdrowia ludzi oraz ochronę roślin. Wykazano natomiast obszary przekroczeń poziomu celu długoterminowego ozonu – klasa D2. W sezonie letnim rejestrowany był wzrost stężeń ozonu, spowodowany obecnością w atmosferze jego prekursorów oraz, w dużej mierze, warunkami meteorologicznymi.

Wody powierzchniowe

Jakość wód powierzchniowych zależy od wielu czynników naturalnych i antropogenicznych. Chemizm wód determinują: budowa geologiczna zlewni, klimat, typ gleb występujących w sąsiedztwie cieku, a także urbanizacja, przemysłowanie i rolnictwo. Istotny wpływ na zanieczyszczenie wód ma ilość pobieranej wody oraz odprowadzanie ścieków bytowo-gospodarczych i przemysłowych, a także ingerencja w budowę koryta rzeki.

Celem monitoringu wód powierzchniowych, zgodnie z art. 349 ust. 1 pkt 1 ustawy Prawo wodne, jest pozyskanie informacji o stanie wód powierzchniowych na potrzeby planowania w gospodarowaniu wodami oraz oceny osiągnięcia celów środowiskowych.

Obszar opracowania położony jest w zlewni Jednolitej Części Wód Powierzchniowych Sołokija do granicy państwa wraz z Dopływami I i II spod Żurawiec do granicy państwa (kod RW2000062671414591), która objęta jest monitoringiem wód powierzchniowych.

Tabela 3. Ocena stanu JCWP (źródło: GIOŚ, 2014-2019)

nazwa JCWP	stan ekologiczny	wskaźniki determinujące stan ekologiczny	stan chemiczny	wskaźniki determinujące stan chemiczny	stan (ogólny)
Sołokija do granicy państwa wraz z Dopływami I i II spod Żurawiec do granicy państwa	umiarkowany	BZT5, przewodność, fosfor fosforanowy (V); fitobentos, makrobezkręgowce	poniżej dobrego	benzo(a)piren; benzo(a)piren	zły stan wód

Zgodnie z Planem gospodarowania wodami na obszarze dorzecza Wisły (2022 r.) JCWP Sołokija do granicy państwa wraz z Dopływami I i II spod Żurawiec do granicy państwa to naturalna część wód o złym

³ dla roślin NO_x

stanie, dla której osiągnięcie celów środowiskowych⁴ jest zagrożone ze względu na presje troficzne, zasalające, hydromorfologiczne oraz chemiczne. Cała zlewnia JCWP stanowi obszar wrażliwy na eutrofizację wywołaną zanieczyszczeniami pochodzącymi ze źródeł komunalnych rozumianą jako wzbogacanie wód biogenami, w szczególności związkami azotu lub fosforu, powodującymi przyspieszony wzrost glonów oraz wyższych form życia roślinnego, w wyniku którego następują niepożądane zakłócenia biologicznych stosunków w środowisku wodnym oraz pogorszenie jakości tych wód.

Jakość wód podziemnych

Jednolite części wód podziemnych są jednostkami hydrogeologicznymi. Zostały one wyodrębnione na podstawie systemów krążenia wód przypowierzchniowego poziomu wodonośnego.

W odniesieniu do jednolitych części wód podziemnych (JCWPd), obszar objęty opracowaniem położony jest w zasięgu jednostki GW2000121. W *Planie gospodarowania wodami na obszarze dorzecza Wisły (2022 r.)* zarówno stan ilościowy jak i chemiczny oceniono jako dobry, nie ma ryzyka nieosiągnięcia celów środowiskowych.

7.3 Tendencje zmian środowiska przy braku realizacji ustaleń projektu planu

Dla obszaru opracowania obecnie nie obowiązuje żaden miejscowy plan zagospodarowania przestrzennego. W przypadku braku realizacji ustaleń planu powstanie nowej zabudowy musiałoby być poprzedzone wydaniem decyzji o warunkach zabudowy.

7.4 Istniejące problemy ochrony środowiska istotne z punktu widzenia realizacji projektowanego dokumentu

Osuwiska

Zgodnie z definicją Kleczkowskiego osuwisko jest to powtarzająca się skłonność do osuwania się wywołwana warunkami zewnętrznymi lub przyczynami wewnętrznymi. Są to procesy spływania, spęływania, osuwania się oraz obrywania i osuwania skał. W granicach obszaru opracowania nie występuje zagrożenie związane z osuwaniem się mas ziemnych.

Zagrożenie powodziowe

Przez miasto przepływa rzeka Sołokija oraz jej dopływ – Dopływ z Tomaszowa Lubelskiego, które nie stanowią zagrożenia powodziowego - nie wyznaczono obszarów szczególnego zagrożenia powodzią w rozumieniu przepisów ustawy Prawo wodne.

Dopływ z Tomaszowa Lubelskiego przepływa ok. 600 m na południe od przedmiotowego terenu, natomiast rzeka Sołokija ok. 1 km na wschód.

Wyposażenie w infrastrukturę techniczną

Obszar opracowania objęty jest siecią wodociągową, kanalizacyjną, elektroenergetyczną oraz gazową.

Wyposażenie w infrastrukturę techniczną jest bardzo korzystnym uwarunkowaniem, zwłaszcza w sieć kanalizacyjną – z uwagi na zmniejszenie ryzyka zanieczyszczenia wód podziemnych oraz w sieć gazową – z uwagi na możliwość redukcji zanieczyszczeń do powietrza powstających w wyniku spalania paliw grzewczych o niższych parametrach spalania i gorszej jakości.

Hałas

Klimat akustyczny w istotny sposób wpływa na warunki bytowania i zdrowie człowieka oraz warunki życia zwierząt. Hałas stanowi jedno z istotnych zanieczyszczeń środowiska, które w związku z ciągłym rozwojem

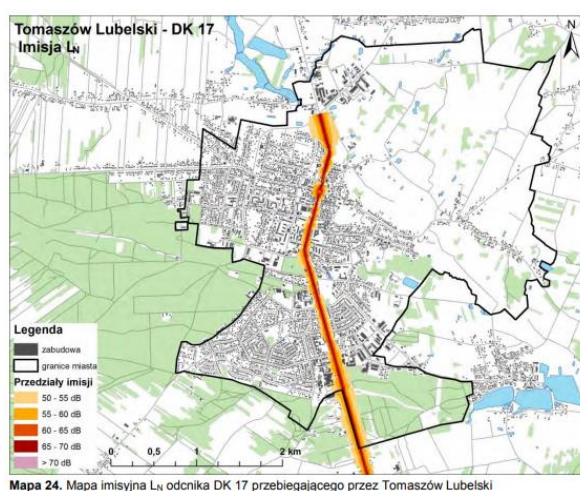
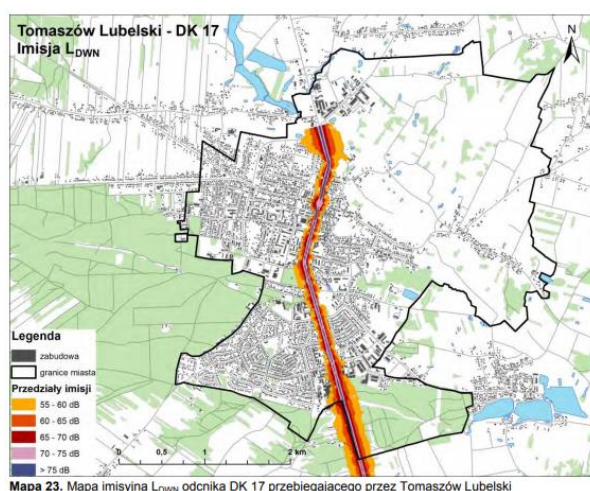
⁴ dobry stan ekologiczny – zapewnienie drożności cieku dla migracji ichtiofauny o ile jest monitorowany wskaźnik diadromiczny D; stan chemiczny – dla złagodzonych wskaźników [benzo(a)piren(w)] poniżej stanu dobrego, dla pozostałych wskaźników - stan dobry

komunikacji i postępującą urbanizacją stale wzrasta. Dopuszczalne poziomy hałasu są regulowane rozporządzeniem Ministra Środowiska z dnia 14 czerwca 2007 r. w sprawie dopuszczalnych poziomów hałasu w środowisku.

Obszar opracowania położony jest pośród zwartej zabudowy mieszkaniowo-usługowej, która podlega ochronie akustycznej. Zarówno ul. Kościuszki jak również drogi przebiegające w najbliższym sąsiedztwie obsługują ruch lokalny, nie są one źródłem nadmiernie uciążliwego hałasu.

W odległości ok. 370 m na wschód od obszaru opracowania przebiega droga krajowa nr 17. W 2017 r. wykonano mapy akustyczne dla drogi krajowej nr 17 na odcinku od miasta Tomaszów Lubelski w kierunku przejścia granicznego w Hrebennem. Widoczne były znaczne przekroczenia dopuszczalnych poziomów hałasu, zwłaszcza na prostych odcinkach położonych poza obszarem zwartej zabudowy.

Rysunek 9. Mapa imisyjna LDWN oraz LN odcinka DK nr 17 przebiegającego przez Tomaszów Lubelski (źródło: Raport oceny stanu klimatu akustycznego województwa lubelskiego na podstawie map akustycznych, WIOŚ Lublin 2018)



W 2023 r. zakończyły się prace związane z budową obwodnicy Tomaszowa Lubelskiego – 31 sierpnia w docelowym i ostatecznym kształcie została oficjalnie oddana do dyspozycji kierowców. Realizacja tej inwestycji miała na celu wyprowadzenie ruchu tranzytowego z centrum miasta, a co za tym idzie znaczącą redukcję uciążliwego hałasu. Odcinek drogi krajowej nr 17 przebiegający przez Tomaszów Lubelski obecnie zapewnia komunikację głównie mieszkańcom Tomaszowa Lubelskiego.

Rysunek 10. Obwodnica Tomaszowa Lubelskiego w ciągu S17 (źródło: GDDKiA Lublin)



8 Cele ochrony środowiska ustanowione na szczeblu międzynarodowym, wspólnotowym i krajowym, istotne z punktu widzenia realizowanego dokumentu oraz sposobu w jaki te cele i inne problemy środowiska zostały uwzględnione podczas opracowywania dokumentu

Ochrona środowiska na szczeblu międzynarodowym i wspólnotowym realizowana jest w Polsce między innymi poprzez wprowadzenie w życie odpowiednich aktów prawnych, w tym ustaw i rozporządzeń.

Miejscowy plan zagospodarowania przestrzennego stanowi dokument o znaczeniu lokalnym, niemniej jednak przy jego sporządzaniu uwzględniono cele ochrony środowiska ustanowione na szczeblu krajowym i międzynarodowym dotyczące głównie:

- działań na rzecz zapewnienia realizacji zasad zrównoważonego rozwoju, przystosowania do zmian klimatu, ochrony różnorodności biologicznej – *Polityka ekologiczna państwa 2030 - strategia rozwoju w obszarze środowiska i gospodarki wodnej* wpisująca się w priorytety planowanych działań w obszarze ochrony środowiska w skali Unii Europejskiej;
- ochrony powierzchni ziemi, racjonalnego gospodarowania i zachowania wartości przyrodniczych określonych w przepisach szczegółowych, tj.: ustawa z dnia 27 kwietnia 2001 r. Prawo ochrony środowiska, ustawa z dnia 16 kwietnia 2004 r. o ochronie przyrody, ustawa z dnia 9 czerwca 2011 r. Prawo geologiczne i górnicze;
- utrzymania norm odnośnie jakości gleb określonych w przepisach szczegółowych – ustawa z dnia 3 lutego 1995 r. o ochronie gruntów rolnych i leśnych;
- ochrony wód powierzchniowych i podziemnych oraz prowadzenia odpowiedniej gospodarki

wodno-ściekowej określonej w przepisach szczegółowych – ustawa z dnia 20 lipca 2017 r. Prawo wodne, ustawa z dnia 27 kwietnia 2001 r. Prawo ochrony środowiska; ustawa z dnia 7 czerwca 2001 r. o zbiorowym zaopatrzeniu w wodę i zbiorowym odprowadzaniu ścieków;

- ochrony powietrza – ustawa z dnia 27 kwietnia 2001 r. Prawo ochrony środowiska;
- prawidłowej gospodarki odpadami określonej w przepisach szczegółowych tj.: ustawa z dnia 14 grudnia 2012 r. o odpadach, ustawa z dnia 13 września 1996 r. o utrzymaniu czystości i porządku w gminach;
- utrzymania norm odnośnie dopuszczalnych poziomów hałasu w środowisku, określonych w przepisach szczegółowych, tj.: ustawa z dnia 27 kwietnia 2001 r. Prawo ochrony środowiska oraz odpowiednie rozporządzenia do niej.

9 Przewidywane znaczące oddziaływania, w tym oddziaływania bezpośrednie, pośrednie, wtórne, skumulowane, krótkoterminowe, średnioterminowe i długoterminowe, stałe, chwilowe oraz pozytywne i negatywne, na cele i przedmioty obszaru Natura 2000 oraz integralność tego obszaru, a także na środowisko

W niniejszej prognozie ocenia się skutki, które mogą wynikać z projektowanego przeznaczenia terenu określonego w projekcie miejscowego planu zagospodarowania przestrzennego, które mogą wpływać na wprowadzanie gazów i pyłów do powietrza, wytwarzanie odpadów, wprowadzanie ścieków do wód lub do ziemi, emitowanie hałasu i pól elektromagnetycznych oraz powodować ryzyko wystąpienia awarii.

Analogicznie ocenia się skutki wpływu realizacji ustaleń projektu planu na powierzchnię ziemi, glebę, kopaliny, wody powierzchniowe i podziemne, klimat, zwierzęta i rośliny.

W projekcie miejscowego planu określa się następujące przeznaczenie terenu:

MW – teren zabudowy mieszkaniowej wielorodzinnej.

Tabela 4. Identyfikacja oddziaływań w stosunku do istniejącego zagospodarowania

stan istniejący	przeznaczenie w projekcie mpzp	ocena wpływu ustaleń mpzp na środowisko
<p>Teren w znacznej mierze wolny od zabudowy – obszar był zagospodarowany pod zabudowę mieszkalną, gospodarczą oraz usługową, przy czym budynki zostały rozebrane. W południowo-wschodnim rogu przedmiotowego terenu znajdują się blaszane garaże.</p>	<p>1MW – teren zabudowy mieszkaniowej wielorodzinnej</p> <ol style="list-style-type: none"> 1) przeznaczenie – teren zabudowy mieszkaniowej wielorodzinnej; 2) przeznaczenie uzupełniające – usługi; 3) parametry i wskaźniki kształtowania zabudowy: <ol style="list-style-type: none"> a) maksymalny udział powierzchni zabudowy: 0,45, b) minimalny udział powierzchni biologicznie czynnej: 0,25, c) maksymalną intensywność zabudowy: 2,1, d) maksymalną nadziemną intensywność zabudowy: 1,6, e) minimalną nadziemną intensywność zabudowy: 0,01, f) maksymalną wysokość zabudowy: 15 m, g) ukształtowanie połaci dachowych: dachy płaskie; 4) w zakresie warunków scalania i podziału nieruchomości: <ol style="list-style-type: none"> a) powierzchnię działki nie mniejszą niż 500 m², b) szerokość frontu działki nie mniejszą niż 12,0 m; 5) dopuszcza się realizację zielonych dachów; 6) obsługę komunikacyjną terenu z dróg zlokalizowanych poza granicami obszaru objętego planem – ul. Kościuszki oraz drogi wewnętrznej. 	<p>ODDZIAŁYWANIE UMIARKOWANE NEGATYWNE</p> <p>Wprowadzenie nowej zabudowy będzie skutkowało koniecznością zagospodarowania ścieków, wzrostem niskiej emisji, zmniejszeniem powierzchni biologicznie czynnej, w tym likwidacją istniejącej roślinności.</p>

9.1 Oddziaływanie na ludzi

W rozumieniu przepisów ustawy Prawo ochrony środowiska znaczące oddziaływanie na środowisko oznacza również znaczące oddziaływanie na zdrowie ludzi. O znaczącym oddziaływaniu na środowisko (zdrowie ludzi) można mówić w sytuacji, gdy przekraczane są standardy emisyjne oraz dopuszczalne normy hałasu (dopuszczalne normy zanieczyszczeń) określone w przepisach o ochronie środowiska. W wyniku realizacji ustaleń planu nie przewiduje się przekroczenia tych norm przy zachowaniu zgodności z przepisami prawa oraz zapisami planu.

Hałas

Dopuszczalne poziomy hałas są określone w rozporządzeniu Ministra Środowiska z dnia 14 czerwca 2007 r. w sprawie dopuszczalnych poziomów hałasu w środowisku.

Tabela 5. Dopuszczalne poziomy hałas w środowisku powodowanego przez poszczególne grupy źródeł hałasu w odniesieniu do jednej doby (źródło: rozporządzenie Ministra Środowiska z 14 czerwca 2007 r. w sprawie dopuszczalnych poziomów hałasu w środowisku)

rodzaj terenu	drogi lub linie kolejowe		pozostałe obiekty i działalność będąca źródłem hałasu	
	pora dnia – przedział czasu odniesienia równy 16 godzinom	pora nocy – przedział czasu odniesienia równy 8 godzinom	pora dnia – przedział czasu odniesienia równy 8 najmniej korzystnym godzinom dnia kolejno po sobie następującym	pora nocy – przedział czasu odniesienia równy 1 najmniej korzystnej godzinie nocy
tereny zabudowy mieszkaniowej jednorodzinnej, tereny zabudowy związanej ze stałym lub czasowym pobytem dzieci i młodzieży, tereny domów opieki społecznej, tereny szpitali w miastach	61 dB	56 dB	50 dB	40 dB
tereny zabudowy mieszkaniowej wielorodzinnej i zamieszkania zbiorowego , tereny zabudowy zagrodowej, tereny rekreacyjno-wypoczynkowe, tereny mieszkaniowo-usługowe	65 dB	56 dB	55 dB	45 dB

Projekt miejscowego planu zagospodarowania przestrzennego zakłada na obszarze opracowania teren zabudowy mieszkaniowej wielorodzinnej uzupełnionej usługami (1MW). Należy podkreślić, że przedmiotowy teren był już zagospodarowany pod ww. funkcje, przy czym budynki zostały rozebrane. Nie przewiduje się, aby w wyniku powstania nieuciążliwej zabudowy mieszkaniowej oraz usługowej, doszło do istotnej zmiany klimatu akustycznego. Nowa zabudowa zwykle generuje zwiększenie ruchu samochodowego, jednakże nie będzie on przekraczał dopuszczalnych norm poziomu hałasu.

Uciążliwości związane z hałasem mogą powstawać na etapie realizacji inwestycji, w trakcie budowy nowych obiektów, co będzie miało bezpośredni, ale krótkotrwały i chwilowy charakter.

Zgodnie z zapisami projektu planu przyjmuje się kwalifikację terenu w zakresie dopuszczalnych poziomów hałasu w środowisku w rozumieniu ustawy Prawo ochrony środowiska. Zatem dla terenu oznaczonego na rysunku planu symbolem 1MW – jak dla terenów przeznaczonych na cele mieszkaniowo-usługowe ustala się obowiązek zachowania dopuszczalnego poziomu hałasu zgodnie z przepisami odrębnymi dla terenu chronionego akustycznie.

Promieniowanie elektromagnetyczne

Głównymi źródłami promieniowania niejonizującego w środowisku są: stacje radiowe i telewizyjne, elektroenergetyczne linie wysokiego napięcia, stacje transformatorowe, stacje przekaźnikowe telefonii komórkowej, urządzenia radiolokacyjne oraz radionawigacyjne. Dopuszczalny poziom pola elektromagnetycznego w zależności od funkcji obszaru określa szczegółowo rozporządzenie Ministra Zdrowia

z dnia 17 grudnia 2019 r. w sprawie dopuszczalnych poziomów pól elektromagnetycznych w środowisku (Dz.U. z 2019 r., poz. 2448).

Przez obszar opracowania nie przebiegają napowietrzne linie elektroenergetyczne wysokich napięć emitujące pole elektromagnetyczne o dużym natężeniu, a co za tym idzie mogące negatywnie oddziaływać na zdrowie mieszkańców.

W zakresie zaopatrzenia w energię elektryczną plan ustala m.in. zasilanie w energię elektryczną w oparciu o stacje oraz linie elektroenergetyczne oraz dopuszcza indywidualne systemy pozyskiwania energii zgodnie z przepisami odrębnymi, przy czym zakazuje lokalizacji turbin wiatrowych i biogazowni.

Realizacja ustaleń projektu planu skutkować będzie zachowaniem aktualnego, bardzo korzystnego poziomu pól elektromagnetycznych, gdyż nie prognozuje się realizacji nowych źródeł (urządzeń i instalacji) o znacznej powierzchni oddziaływania. Prognozuje się, że w pełni zostaną zachowane i dotrzymane dopuszczalne poziomy pól elektromagnetycznych.

W stosunku do urządzeń fotowoltaicznych to źródłem promieniowania elektromagnetycznego dla elektrowni słonecznych jest stacja transformatorowa, linie elektroenergetyczne oraz przepływ prądu w przewodniku paneli fotowoltaicznych. Ocenia się, iż natężenie pola elektromagnetycznego od wyżej wymienionych elementów elektrowni fotowoltaicznej poza terenem jej lokalizacji będzie wynosiło mniej niż naturalne promieniowanie elektromagnetyczne i nie przekroczy dopuszczalnych poziomów pól elektromagnetycznych w środowisku naturalnym zawartych w rozporządzeniu Ministra Zdrowia z dnia 17 grudnia 2019 r. w sprawie dopuszczalnych poziomów pól elektromagnetycznych w środowisku (Dz.U. z 2019 r., poz. 2448).

Zachowując zgodność z przepisami prawa nie przewiduje się negatywnego oddziaływania promieniowania elektromagnetycznego na zdrowie ludzi.

9.2 Oddziaływanie na klimat

Zgodnie z ratyfikowaną przez Polskę Ramową Konwencją Narodów Zjednoczonych w sprawie zmian klimatu należy dążyć do wprowadzania działań prowadzących do zapobiegania niebezpiecznej antropogenicznej ingerencji w system klimatyczny. Problematyka zmian klimatu w dokumentach realizowanych na szczeblu krajowym została zawarta w opracowaniu *Strategiczny plan adaptacji dla sektorów i obszarów wrażliwych na zmiany klimatu do roku 2020 z perspektywą do roku 2030*. Opracowano również *Poradnik przygotowania inwestycji z uwzględnieniem zmian klimatu, ich tagodzenia i przystosowania do tych zmian oraz odporności na klęski żywiołowe*.

Właściwe planowanie przestrzenne może chronić przed konsekwencjami zmian klimatycznych, takich jak zmiany temperatury, gwałtowne opady i związane z tym powodzie i podtopienia, czy też uaktywnianie się osuwisk.

W Strategicznym planie adaptacji sektorów i obszarów wrażliwych na zmiany klimatu do roku 2020 z perspektywą do roku 2030 określono cele i kierunki działań w procesie adaptacji do zmian klimatu, w tym:

Cel.1. Zapewnienie bezpieczeństwa energetycznego i dobrego stanu środowiska

- Dostosowanie sektora gospodarki wodnej do zmian klimatu – ułatwienie dostępu do wody dobrej jakości, ograniczenie negatywnych skutków susz i powodzi, poprawa i utrzymanie dobrego stanu wód i ekosystemów od wód zależnych, poprawa bezpieczeństwa i efektywności ekonomicznej gospodarki wodnej – plan ustala zasilanie w wodę z gminnej sieci wodociągowej poprzez wodociągi o średnicy nie mniejszej niż \varnothing 80 mm, zgodnie z parametrami wymaganymi dla ochrony przeciwpożarowej. Powyższe ustalenia nie wpływają negatywnie na stan wód i ekosystemów wodnych;
- Dostosowanie sektora energetycznego do zmian klimatu – dostosowanie systemu energetycznego do wahań zapotrzebowania na energię elektryczną oraz ciepłą, m.in. poprzez wdrożenie stabilnych, niskoemisyjnych źródeł energii, wykorzystanie odnawialnych źródeł energii - plan dopuszcza indywidualne systemy pozyskiwania energii oraz lokalizację urządzeń wytwarzających

ciepło z odnawialnych źródeł energii, przy czym zakazuje lokalizacji turbin wiatrowych i biogazowni;

- Ochrona różnorodności biologicznej i gospodarka leśna w kontekście zmian klimatu – utrzymanie obszarów wodno-błotnych i ich odtwarzanie wszędzie tam, gdzie jest to możliwe – w granicach terenu opracowania nie występują obszary wodno-błotne;
- Adaptacja do zmian klimatu w gospodarce przestrzennej i budownictwie – opracowanie zasad zabudowy terenów zalewowych i chronionych, obszarów zieleni w miastach, wprowadzenie ograniczeń w zakresie ochrony przed zalaniem budynków podpiwniczonych na obszarach zalewowych – w granicach obszaru opracowania nie występuje zagrożenie wystąpienia podtopień.

Cel 3. Rozwój transportu w warunkach zmian klimatu – w granicach planu nie przyjmuje się rozwiązań wpływających na rozwój transportu w szerszej skali, ustalenia planu mają znaczenie lokalne.

Cel 4. Zapewnienie zrównoważonego rozwoju regionalnego i lokalnego z uwzględnieniem zmian klimatu – monitoring, ostrzeganie i reagowanie:

- polityka przestrzenna uwzględniająca zmiany klimatu – adaptacja instalacji sanitarnych i sieci kanalizacyjnych do zwiększonych opadów nawałnych, mała retencja, zwiększenie obszarów terenów zieleni i wodnych w mieście – plan wskazuje rozwiązania z zakresu odprowadzania wód opadowych i roztopowych, określa minimalny udział powierzchni biologicznie czynnej.

W dokumencie wskazano również inne cele, niemające jednak odzwierciedlenia w polityce przestrzennej, stąd nie uwzględniono ich w niniejszej prognozie.

W granicach terenu objętego planem nie przewiduje się, w wyniku powstania nowej zabudowy, znaczącej zmiany warunków klimatycznych. Oddziaływanie to będzie miało charakter lokalny i będzie wiązało się przede wszystkim z modyfikacją kierunku przewietrzania terenu.

9.3 Oddziaływanie na powietrze

Głównym lokalnym źródłem zanieczyszczenia powietrza jest emisja powierzchniowa z sektora bytowego, związana z indywidualnym ogrzewaniem budynków. Ponadto na terenach zabudowanych źródło zanieczyszczeń stanowi również transport samochodowy (emisja liniowa).

W fazie wznoszenia nowych obiektów budowlanych w obrębie terenu opracowania nastąpi czasowe oddziaływanie na powietrze atmosferyczne związane z pracą urządzeń budowlanych oraz transportem materiałów na plac budowy. Będzie to, więc oddziaływanie bezpośrednie, chwilowe, lokalne, ograniczone do etapu prowadzenia prac budowlanych.

Projekt planu przewiduje ogrzewanie budynków ze źródeł indywidualnych, z zastosowaniem wysokosprawnych źródeł ciepła ograniczających emisję zanieczyszczeń do środowiska oraz z indywidualnych źródeł ciepła zasilanych z sieci gazowej lub energią elektryczną. Co więcej, dopuszcza lokalizację urządzeń wytwarzających ciepło z odnawialnych źródeł energii, przy czym zakazuje lokalizacji biogazowni. Zaopatrzenie w ciepło z indywidualnych źródeł może powodować nieznaczny wzrost emisji gazów i pyłów do powietrza. Będzie to oddziaływanie o charakterze sezonowym, zależnym od warunków atmosferycznych. Warto podkreślić, że na wielkość emisji ma także wpływ zastosowana technologia w systemach pozyskiwania ciepła – przewiduje się, że nowoczesne rozwiązania znacznie obniżą emisję.

Dopuszczenie pozyskiwania ciepła z OZE jest rozwiązaniem korzystnym – wykorzystanie odnawialnych źródeł energii bezpośrednio wpływa na ograniczenie ilościowe zasobów nieodnawialnych oraz przyczynia się do ograniczenia emisji zanieczyszczeń.

9.4 Oddziaływanie na wodę

Tereny zurbanizowane mogą oddziaływać na wody podziemne i powierzchniowe poprzez produkcję ścieków, które w terenach nieobjętych kanalizacją sanitarną łatwo przedostają się do wód podziemnych i powierzchniowych, oraz poprzez zaburzenie naturalnego krążenia wód, kiedy wody opadowe i roztopowe, zamiast wnikać w grunt, są zbierane z powierzchni nieprzepuszczalnych (dachów, placów, ulic) i odprowadzane

bezpośrednio do wód powierzchniowych lub oczyszczalni. Z kolei nieoczyszczone wody z dróg i placów bezpośrednio odprowadzone do gruntu mogą również stanowić zagrożenie zanieczyszczeniem.

W zakresie zaopatrzenia w wodę w planie ustala się zasilanie w wodę z gminnej sieci wodociągowej poprzez wodociągi o średnicy nie mniejszej niż $\varnothing 80$ mm, zgodnie z parametrami wymaganymi dla ochrony przeciwpożarowej. Ponadto przy realizacji nowych i przebudowie istniejących sieci wodociągowych należy zapewnić dostęp do hydrantów przeciwpożarowych zgodnie z przepisami odrębnymi.

W zakresie odprowadzania ścieków w planie ustala się odprowadzenie ścieków do sieci kanalizacji sanitarnej, w tym jej budowę.

W zakresie wód opadowych i roztopowych:

- a) *nakaz w pierwszej kolejności odprowadzania wód opadowych i roztopowych bezpośrednio do ziemi na własnej działce, poprzez zagospodarowanie wód w miejscu opadu, w szczególności poprzez gospodarcze wykorzystanie, odparowanie, rozsączanie do ziemi, a w przypadku niekorzystnych warunków gruntowo-wodnych retencjonowanie na działce budowlanej wraz ze spowolnianiem ich odpływu do odbiornika lub retencjonowanie w szczelnych zbiornikach, z zastrzeżeniem lit. b,*
- b) *dopuszczenie odprowadzania wód opadowych i roztopowych do kanalizacji deszczowej,*
- c) *budowę sieci kanalizacji deszczowej:*
 - *grawitacyjnej o średnicy kanałów min. $\varnothing 200$ mm,*
 - *ciśnieniowej o średnicy kanałów min. $\varnothing 90$ mm.*

Powyższe rozwiązania są prawidłowe. Nie wpłyną na możliwość osiągnięcia celów ustalonych dla jednolitych części wód. Wprowadzone przeznaczenie w planie nie stanowi szczególnego zagrożenia dla jakości wód, w tym wód podziemnych. Plan wprowadza zakaz lokalizacji przedsięwzięć mogących zawsze znacząco oddziaływać na środowisko, z wyjątkiem inwestycji celu publicznego z zakresu infrastruktury technicznej i komunikacyjnej, tym samym ograniczając możliwość wystąpienia negatywnych oddziaływań na środowisko wodne.

9.5 Oddziaływanie na powierzchnię ziemi

Do niekorzystnych przekształceń terenu dochodzić będzie w związku z prowadzeniem robót budowlanych. Przy budowie obiektów budowlanych dochodzi do przekształcenia powierzchniowej warstwy ziemi poprzez wykonywanie wykopów pod fundamenty nowych budynków lub podbudowę dróg i sytuowanie w pasie drogowym sieci infrastruktury technicznej. Opisywane oddziaływania będą nieznaczne, o charakterze bezpośrednim, długoterminowym i stałym. Wystąpią również krótkoterminowe i chwilowe oddziaływania, związane z etapem prowadzenia robót budowlanych (czasowe deformacje terenu, wykopy itp.).

W trakcie prowadzenia robót budowlanych może również dojść do zanieczyszczenia gleby poprzez niewłaściwe zabezpieczenie przy składowaniu materiałów budowlanych i odpadów budowlanych.

Niemniej przeznaczenie terenu pod nieuciążliwe funkcje mieszkaniowe oraz usługowe nie wiąże się z zanieczyszczeniem gleby lub ziemi pod warunkiem prawidłowej gospodarki odpadami i ściekami. Działania podjęte na terenie miasta w zakresie gospodarki wodno-ściekowej i gospodarki odpadami są w tym względzie prawidłowe w stosunku do istniejących uwarunkowań.

9.6 Oddziaływanie na zasoby naturalne

Obszar opracowania położony jest poza obszarami chronionymi na mocy ustawy z dnia 16 kwietnia 2004 r. o ochronie przyrody.

W granicach terenu opracowania nie występują cenne zbiorowiska roślinne.

W granicach terenu opracowania nie występują udokumentowane złoża kopalin, nie przewiduje się więc oddziaływania na zasoby geologiczne.

Obszar projektu planu położony jest w zasięgu Głównego Zbiornika Wód Podziemnych nr 407 Niecka Lubelska (Chełm – Zamość). Projekt planu ustala

- *uwzględnienie uwarunkowań wynikających z położenia obszaru objętego planem w zasięgu Głównego Zbiornika Wód Podziemnych nr 407 Niecka Lubelska (Chełm – Zamość), zgodnie z ustaleniami niniejszej uchwały oraz przepisami odrębnymi.*

Jest to teren antropogenicznie przekształcony, położony pośród zwartej zabudowy miejskiej, niepełniący istotnych funkcji przyrodniczych, stąd wskazane jest intensyfikowanie zabudowy.

9.7 Wpływ na ekosystemy i różnorodność biologiczną

Różnorodność biologiczną można rozumieć jako stopień zachowania naturalnie występujących gatunków oraz zbiorowisk, a także ras zwierząt i form roślin. Różnorodność biologiczna występuje, zatem na trzech poziomach organizacji przyrody: ekosystemowym, gatunkowym, genetycznym.

Realizacja ustaleń projektu planu będzie skutkowałą zajęciem terenu pod nowe obiekty budowlane, co wiąże się ze zmniejszeniem powierzchni biologicznie czynnej. Nie ulegną zniszczeniu cenne zbiorowiska roślinne, z uwagi na brak ich występowania.

Obszar opracowania ze względu na usytuowanie pośród zwartej zabudowy miejskiej nie stwarza dogodnych warunków dla bytowania i żerowania zwierząt, nie stanowi również istotnego ogniwa w systemie przyrodniczym miasta.

Nie przewiduje się istotnych negatywnych oddziaływań na ekosystemy i różnorodność biologiczną wynikających z projektu planu.

9.8 Oddziaływanie na obszary Natura 2000 i inne obszary chronione na mocy ustawy o ochronie przyrody

W granicach obszaru opracowania nie występują obszary oraz obiekty chronione na mocy ustawy z dnia 16 kwietnia 2004 r. o ochronie przyrody.

9.9 Oddziaływanie na zabytki i dobra materialne

Na obszarze objętym projektem planu nie występują obiekty ochrony konserwatorskiej wpisane do rejestru lub ewidencji zabytków, brak także odkrytych i udokumentowanych stanowisk archeologicznych. Tereny te nie są również objęte strefą ochrony archeologicznej. Projekt planu w zakresie zasad ochrony dziedzictwa kulturowego i zabytków, w tym krajobrazów kulturowych ustala *w przypadku odkrycia stanowiska archeologicznego w trakcie prac ziemnych należy postępować zgodnie z przepisami odrębnymi z zakresu ochrony zabytków i opieki nad zabytkami.*

Nie przewiduje się negatywnego oddziaływania realizacji ustaleń projektu planu na zabytki, dziedzictwo kulturowe oraz dobra kultury współczesnej.

Oceniając dobro materialne, jako wszystkie środki, które mogą być wykorzystane, bezpośrednio lub pośrednio, do zaspokojenia potrzeb ludzkich, stwierdzić należy jednoznacznie, że zapisy projektu planu służą ogólnemu rozwojowi miasta, a więc wzbogaceniu dóbr materialnych przy racjonalnym wykorzystaniu już istniejących elementów zagospodarowania.

9.10 Oddziaływanie na krajobraz

Obszar opracowania obejmuje grunty zabudowane i zurbanizowane (m.in. tereny mieszkaniowe) przy czym budynki, które znajdowały się na przedmiotowym terenie w większości zostały rozebrane. Plan zarówno funkcją zabudowy, jak i gabarytami zabudowy nawiązuje do istniejących budynków w najbliższym sąsiedztwie przedmiotowego terenu.

W zakresie zasad ochrony i kształtowania ładu przestrzennego i krajobrazu plan ustala m.in. *kształtowanie charakteru zabudowy na obszarze objętym planem poprzez ustalone w planie parametry i wskaźniki kształtowania zabudowy i zagospodarowania terenu.*

Wprowadzenie zabudowy oraz stosowanie się do ww. zasady pozwoli na zachowanie spójnego charakteru zabudowy, co wpłynie pozytywnie na lokalny krajobraz. Ze względu na istniejącą zabudowę mieszkaniową oraz usługową w najbliższym sąsiedztwie, nie przewiduje się powstania obiektów dysharmonijnych, niewpisujących się w lokalny krajobraz.

9.11 Ryzyko wystąpienia poważnych awarii

Zgodnie z ustawą Prawo ochrony środowiska przez poważną awarię rozumie się „zdarzenie, w szczególności emisję, pożar lub eksplozję, powstałe w trakcie procesu przemysłowego, magazynowania lub transportu, w których występuje jedna lub więcej niebezpiecznych substancji, prowadzące do natychmiastowego powstania zagrożenia życia lub zdrowia ludzi lub środowiska lub powstania takiego zagrożenia z opóźnieniem”. O zaliczeniu zakładu do kategorii o zwiększonym ryzyku lub o dużym ryzyku wystąpienia poważnych awarii decyduje Minister Rozwoju (Dz.U. z 2016 r., poz. 138).

Na terenie objętym opracowaniem ani w sąsiedztwie obecnie nie ma zakładów o zwiększonym lub dużym ryzyku wystąpienia poważnych awarii. Nie ma możliwości lokalizowania tego typu obiektów na obszarze objętym planem.

10 Rozwiązania mające na celu zapobieganie, ograniczanie lub kompensację przyrodniczą negatywnych oddziaływań na środowisko mogących być rezultatem realizacji projektowanego dokumentu

Rozwiązania mające na celu zapobieganie, ograniczenie lub kompensację przyrodniczą negatywnych oddziaływań na środowisko mogących być rezultatem projektowanego dokumentu:

- w zakresie zasad ochrony środowiska, przyrody i krajobrazu:
 - obowiązek zachowania dopuszczalnego poziomu hałasu zgodnie z przepisami odrębnymi dla terenu chronionego akustycznie, oznaczonego na rysunku planu symbolem 1MW – jak dla terenów przeznaczonych na cele mieszkaniowo-usługowe;
 - zakaz lokalizacji przedsięwzięć mogących zawsze znacząco oddziaływać na środowisko, z wyjątkiem inwestycji celu publicznego z zakresu infrastruktury technicznej i komunikacyjnej;
 - uwzględnienie uwarunkowań wynikających z położenia obszaru objętego planem w zasięgu Głównego Zbiornika Wód Podziemnych nr 407 Niecka Lubelska (Chełm – Zamość), zgodnie z ustaleniami niniejszej uchwały oraz przepisami odrębnymi;
- w zakresie zasad ochrony dziedzictwa kulturowego i zabytków, w tym krajobrazów kulturowych:
 - w przypadku odkrycia stanowiska archeologicznego w trakcie prac ziemnych należy postępować zgodnie z przepisami odrębnymi z zakresu ochrony zabytków i opieki nad zabytkami.

Rozwiązania mające na celu zapobieganie, ograniczanie lub kompensację przyrodniczą negatywnych oddziaływań na cele i przedmiot ochrony obszaru Natura 2000 oraz integralność tego obszaru

Obszar objęty projektem planu położony jest poza obszarami Natura 2000 ani bezpośrednio z nimi nie graniczy, jak również poza ogólnopolską siecią korytarzy ekologicznych łączących obszary Natura 2000 opracowaną na zlecenie Ministerstwa Środowiska pod redakcją Jędrzejewskiego.

11 Rozwiązania alternatywne do rozwiązań zawartych w projektowanym dokumencie wraz z uzasadnieniem ich wyboru

Realizacja ustaleń planu nie będzie w istotny sposób oddziaływała na środowisko, nie wskazuje się działań alternatywnych.

12 Akty prawne uwzględnione w opracowaniu

- Ustawa z dnia 3 października 2008 r. o udostępnianiu informacji o środowisku i jego ochronie, udziale społeczeństwa w ochronie środowiska oraz o ocenach oddziaływania na środowisko (tekst jedn.: Dz.U. z 2023 r., poz. 1094 ze zm.);
- Ustawa z dnia 27 kwietnia 2001 r. Prawo ochrony środowiska (tekst jedn.: Dz.U. z 2024 r., poz. 54);
- Ustawa z dnia 16 kwietnia 2004 r. o ochronie przyrody (tekst jedn.: Dz.U. z 2023 r., poz. 1336 ze zm.);
- Ustawa z dnia 27 marca 2003 r. o planowaniu i zagospodarowaniu przestrzennym (tekst jedn.: Dz.U. z 2023 r., poz. 977 ze zm.);
- Ustawa z dnia 9 czerwca 2011 r. Prawo geologiczne i górnicze (tekst jedn.: Dz.U. z 2023 r., poz. 633 ze zm.);
- Ustawa z dnia 20 lipca 2017 r. Prawo wodne (tekst jedn.: Dz.U. z 2023 r., poz. 1478 ze zm.);
- Ustawa z dnia 28 września 1991 r. o lasach (tekst jedn.: Dz.U. z 2024 r., poz. 530);
- Ustawa z dnia 14 grudnia 2012 r. o odpadach (tekst jedn.: Dz.U. z 2023 r., poz. 1587 ze zm.);
- Ustawa z dnia 3 lutego 1995 r. o ochronie gruntów rolnych i leśnych (tekst jedn.: Dz.U. z 2024 r., poz. 82);
- Ustawa z dnia 23 lipca 2003 r. o ochronie zabytków i opiece nad zabytkami (tekst jedn.: Dz.U. z 2022 r., poz. 840 ze zm.);
- Ustawa z dnia 7 czerwca 2001 r. o zbiorowym zaopatrzeniu w wodę i zbiorowym odprowadzaniu ścieków (tekst jedn.: Dz.U. z 2023 r., poz. 537 ze zm.);
- Ustawa z dnia 13 września 1996 r. o utrzymaniu czystości i porządku w gminach (tekst jedn.: Dz.U. z 2024 r., poz. 399);
- Rozporządzenie Ministra Środowiska z dnia 9 września 2002 r. w sprawie opracowań ekofizjograficznych (Dz.U. z 2002 r. Nr 155, poz. 1298);
- Rozporządzenie Ministra Środowiska z dnia 1 września 2016 r. w sprawie sposobu prowadzenia oceny zanieczyszczenia powierzchni ziemi (Dz.U. z 2016 r., poz. 1395);
- Rozporządzenie Ministra Środowiska z dnia 24 sierpnia 2012 r. w sprawie poziomów niektórych substancji w powietrzu (tekst jedn.: Dz.U. z 2021 r., poz. 845);
- Rozporządzenie Ministra Środowiska z dnia 30 grudnia 2002 r. w sprawie poważnych awarii objętych obowiązkiem zgłoszenia do Głównego Inspektora Ochrony Środowiska (tekst jedn.: Dz.U. z 2021 r., poz. 1555);
- Dyrektywa Parlamentu Europejskiego i Rady 2009/147/WE z 30 listopada 2009 r. w sprawie ochrony dzikiego ptactwa;
- Dyrektywa Rady 92/43/EWG z 21 maja 1992 r. w sprawie ochrony siedlisk przyrodniczych oraz dzikiej fauny i flory.

13 Materiały źródłowe

1. Studium uwarunkowań i kierunków zagospodarowania przestrzennego miasta Tomaszów Lubelski (wraz ze zmianami), 2010;
2. Opracowanie ekofizjograficzne podstawowe dla miasta Tomaszów Lubelski, Budplan Sp. z o.o., Warszawa 2018;
3. Plan gospodarowania wodami na obszarze dorzecza Wisły, 2022 r.;
4. Łusiak R., Ciepliński P., Czerwiński-Tomczyk J., Mikołajków J., Sokołowski J., Janica R., Dybkowska K., Krysa A., Majewski R.: Dodatek do „Dokumentacji określającej warunki hydrogeologiczne dla ustanowienia stref ochronnych GZWP nr 407 (Chełm-Zamość)” w związku z ustanowieniem obszarów ochronnych Głównego Zbiornika Wód Podziemnych nr 407 Niecka lubelska (Chełm-Zamość), PIG Warszawa 2016.

Materiały kartograficzne oraz warstwy tematyczne GIS (shp):

1. Szczegółowa Mapa Geologiczna Polski, Mapa Hydrogeologiczna Polski, Mapa Geośrodowiskowa Polski; Skala 1: 50 000. Państwowy Instytut Geologiczny, Warszawa; Arkusze z objaśnieniami – 928 Tomaszów Lubelski;
2. Przeglądowa mapa osuwisk i obszarów predysponowanych do występowania ruchów masowych w części pozakarpackiej województwa lubelskiego;
3. Warstwy tematyczne Nadleśnictwa Tomaszów – lasy stanowiące własność Skarbu Państwa, lasy ochronne, typy siedliskowe lasów;
4. Warstwy tematyczne IBS PAN w Białowieży – sieć korytarzy ekologicznych łączących obszary Natura 2000 wg koncepcji Jędrzejewskiego;
5. Warstwy tematyczne CBDG:
 - Hydrogeologia – Główne Zbiorniki Wód Podziemnych;
 - Hydrogeologia – Jednolite Części Wód Podziemnych;
 - MIDAS – obszary górnicze;
 - MIDAS – tereny górnicze;
 - MIDAS – złoża kopalin;
 - Środowisko – regiony fizyczno-geograficzne Polski (J. Solon i inni, 2018).

Witryny internetowe:

1. https://mapa.inspire-hub.pl/#/tomaszow_lubelski
2. <http://www.gios.gov.pl> Główny Inspektorat Ochrony Środowiska w Warszawie – publikacje dot. wyników monitoringu środowiska

14 Oświadczenie autora prognozy

Warszawa, 30 kwietnia 2024 r.

O Ś W I A D C Z E N I E A U T O R A P R O G N O Z Y

W związku z art. 74a ust. 1 i 2 ustawy z dnia 3 października 2008 r. o udostępnianiu informacji o środowisku i jego ochronie, udziale społeczeństwa w ochronie środowiska oraz o ocenach oddziaływania na środowisko (tekst jedn.: Dz.U. z 2023 r., poz. 1094 ze zm.)

o ś w i a d c z a m

że jako autor *Prognozy oddziaływania na środowisko do miejscowego planu zagospodarowania przestrzennego Miasta Tomaszów Lubelski w rejonie ul. Kościuszki* spełniam warunki określone przez wyżej przywołany artykuł, tj.:

- ukończyłam, w rozumieniu przepisów o szkolnictwie wyższym, co najmniej studia pierwszego stopnia lub studia drugiego stopnia, lub jednolite studia magisterskie na kierunkach związanych z kształceniem w obszarze nauk przyrodniczych z dziedzin nauk biologicznych oraz nauk o Ziemi;
- posiadam co najmniej 3-letnie doświadczenie w pracach w zespołach autorów przygotowujących prognozy oddziaływania na środowisko;
- byłam co najmniej pięciokrotnie członkiem zespołów autorów przygotowujących prognozy oddziaływania na środowisko.

Jestem świadoma odpowiedzialności karnej za złożenie fałszywego oświadczenia.

Agata Gzelak