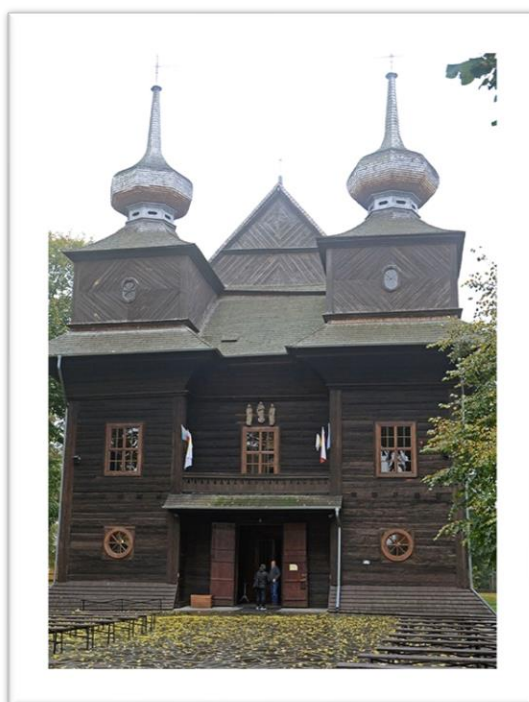


**ELEMENTY WYPOSAŻENIA WNĘTRZA: STALLE, KONFESJONAŁ I OBRAZY  
TRYNITARSKIE Z KOŚCIOŁA ZWIASTOWANIA NAJŚWIĘTSZEJ MARYI PANNY  
W TOMASZOWIE LUBELSKIM**

**PROGRAM PRAC KONSERWATORSKICH**



opr. mgr Marek Trocha

## Spis treści

1.	Wstęp.....	3
2.	Podstawa opracowania .....	3
2.1.	Podstawa formalna .....	3
2.2.	Podstawa merytoryczna.....	3
2.3.	Cel i zakres opracowania.....	3
3.	Historia i opis obiektu; technika wykonania .....	4
3.1.	Stalle.....	5
3.2.	Konfesjonał.....	8
3.3.	Obrazy trynitarские.....	9
4.	Stan zachowania i przyczyny zniszczeń .....	10
4.1.	Stalle.....	10
4.2.	Konfesjonał.....	10
4.3.	Obrazy trynitarские.....	10
5.	Założenia konserwatorskie.....	11
6.	Programy prac konserwatorskich.....	12
6.1.	Stalle i konfesjonał .....	12
6.2.	Obrazy na zapleczkach stali oraz na froncie i zaplecku konfesjonału .....	13
6.3.	Obrazy trynitarские.....	14
7.	Fotografie.....	15

## **1. Wstęp**

Przedmiotem prac są drewniane, polichromowane stalle i konfesjonał oraz dwa obrazy przeniesione, po kasacie zakonu w 1783 r., z kościoła trynitarzy w kościele p.w. Zwiastowania Najświętszej Maryi Panny w Tomaszowie Lubelskim. (wpis do rejestru nr B/106, B/440).

## **2. Podstawa opracowania**

### 2.1. Podstawa formalna

Podstawę formalną opracowania stanowi zlecenie Parafii.

### 2.2. Podstawa merytoryczna

W opracowaniu niniejszym oparto się na:

- Kartach zabytku z zasobów archiwalnych LWKZ Delegatura w Zamościu.
- oględzinach i badaniach konserwatorskich wykonanych przez autora opracowania
- fotografiach wykonanych przez autora opracowania
- dostępnej literaturze przedmiotu

### 2.3. Cel i zakres opracowania

Celem opracowania jest sporządzenie programu prac konserwatorskich dla drewnianych stalli wraz z obrazami tablicowymi na ich zapleczkach, drewnianego konfesjonału z przedstawieniami figuralnymi oraz obrazów olejnych na płótnie. Zakresem swoim opracowanie obejmuje:

- ocenę stanu zachowania i ustalenie przyczyn zniszczeń
- programy prac konserwatorskich

### **3. Historia i opis obiektu; technika wykonania**

Kościół wzniesiono z inicjatywy Tomasza Zamoyskiego w 1627 r. i konsekrowano w poł. XVII w. Gruntownie restaurowany lub wzniesiony na nowo w 1727 r. staraniem Michała Zamoyskiego. Odnowiony ok. 1788 r. na koszt Aleksandra Zamoyskiego, dachy ok. 1807. Ponownie konsekrowany w 1832 r. Przed 1873 wieże pokryto blachą zapewne z równoczesną zmianą kształtu hełmów; dach kościoła i szczyty pokryto blachą ok. 1878 r. Kolejne remonty: ok. 1929, gruntowny remont w 1962 (nowe konstrukcje wież, remont więźby dachowej) oraz w latach 1990-92 (podwaliny całości kościoła, legary, podłoga, sklepienia). W latach 2005-2007 remont częściowy elewacji i przywrócenie pokrycia gontem. W 2016 roku remont i konserwacja elewacji.

Kościół. drewniany, konstrukcji zrębowej, na ceglanej podmurówce; orientowany. Założony na rzucie prostokąta, z wysuniętą wschodnią częścią prezbiterium. Zwarta bryła obejmuje: trójnawowy, pseudobazylikowy, trójprzęsłowy korpus z trzema parami integralnie z nim związanych kaplic; od zachodu w przedłużeniu naw bocznych i kaplic dwie kwadratowe wieże lekko wysunięte z fasady, między nimi prostokątna kruchta z pomieszczeniem na piętrze; prezbiterium prostokątne dwuprzęsłowe, równej szerokości z nawą, po jego bokach, w przedłużeniu naw bocznych i kaplic kwadratowe, dwukondygnacyjne aneksy: od południa zakrystia, od północy skarbczyk, w części parterowej murowany (nieco wysunięty z lica elewacji pn.); na piętrach dawne kaplice (wzmiankowane w r. 1750: Matki Boskiej Różańcowej nad skarbczykiem, Przemienienia Pańskiego nad zakrystią), obecnie składziki. W narożu między zakrystią i prezbiterium niewielka przybudówka konstrukcji słupowej zapewne koniec w. XIX, która została rozebrana w 1992 roku. Wewnątrz nawa główna otwarta do bocznych arkadami wspartymi na czterech parach słupów, zwężających się ku górze i lekko wybrzuszonych, o wysokich postumentach i kapitelach z ogzymśowanymi impostami. Kaplice wydzielone rodzajem wydatnych filarów przyściennych (skrzyń) konstrukcji zrębowej, na rzucie wydłużonego trapezu (w ich wnętrzach składziki na sprzęty kościelne), przy tęczy w dwóch większych filarach schody do dawnych kaplic na piętrze i na ambonę. Nawę główną i prezbiterium obiega szeroki, profilowany gzyms wieńczący, nieco skromniejszy w nawach bocznych i kaplicach: naroża wszystkich węglów obite deskami, tworzącymi pseudolizeny; w prezbiterium ściany przeprute wielkimi arkadowymi otworami do dawnych kaplic na piętrze, ujętymi obramieniem listwowym; otwory niegdyś przeszklone, z pseudotralkowymi balustradami wycinanymi z desek. Sklepienie w nawie głównej i prezbiterium kolebkowe, przechodzące przy zachodniej ścianie nawy w ostrołuk, w nawach bocznych krzyżowe, w zakrystii, dawnych kaplicach nad skarbczykiem i zakrystią oraz w wieży stropy; w skarbczyku murowane sklepienie kolebkowo-krzyżowe. Belka tęczowa w części środkowej przerwana, z wygięciem półkolistym ku górze, na niej rzeźbiony krucyfik oraz figury Matki Boskiej i św. Jana Ewangelisty, zapewne z 1. poł. w. XVII. Chór muzyczny drewniany nadwieszony na całą szerokość korpusu, w części środkowej wysunięty trójbocznie; belki parapetowe górna i dolna profilowane. Pomieszczenie nad kruchtą oraz sąsiadujące z nim pomieszczenia wieżowe otwarte na chór arkadami, z nich środkowa większa. Zewnątrz

podwalina pierwotnie osłonięta szerokim daszkiem gontowym (rozebrany ok. r. 1960), w zwieńczeniu ścian obiegający wokół szeroki, wydlatny, podbity fasetowo deskami okap; wszystkie węzły ujęte pseudolizenami, a ściany prezbiterium oszalowane pionowo. Fasada z dwukondygnacyjową częścią środkową ujętą w wysunięte do przodu trójkondygnacyjne wieże i zwieńczoną znacznie cofniętym szczytem. Trzecie kondygnacje wież wydzielone fasetowym okapem korpusu, oszalowane w jodełkę. Część środkowa przecięta na kondygnacje daszkiem okapowym i nadwieszonym balkonem z ażurowym parapetem zapewne z końca w. XIX, o górnej belce parapetowej profilowanej, zapewne współczesnej kościołowi. Na osi fasady portal w obramieniu uszaty oraz powyżej prostokątny otwór okienny. Zachodni i wschodni szczyt korpusu podzielone profilowanymi gzymсами na dwie kondygnacje; zachodni zwieńczony profilowanym postumentem; wschodni zwieńczony wysokimi balasami; na postumencie i balasach żelazne krzyże, nowsze. W fasadzie ponad oknem trzy rzeźby z 1. poł. w. XVII: Matka Boska z Dzieciątkiem Niepokalanie Poczęta, oraz dwie figury niewiast. Ściany murowanego skarbczyka o podziałach ramowych, zwieńczone profilowanym gzymsem; drzwi przebite w r. 1908. Wszystkie okna prostokątne, jedynie w dolnych kondygnacjach wież niegdyś kwadratowe, z czasem (może w XVIII) zamienione na koliste, w nich kraty z zadziarami, w trzeciej kondygnacji wież od frontu owalne, pionowe. W przyziemiu południowym wieży schody na chór muzyczny i strych kościelny; w zwieńczeniu sygnaturka (wzmiankowana 1765). Pod prezbiterium i skarbczykiem krypty, pierwsza istniała już w. XVII, druga z wejściem z prezbiterium wykonana zapewne w trzecim dziesięcioleciu w. XIX dla ks. Macieja Jana Morawczyńskiego. Dachy: nad korpusem i prezbiterium wysokie dwuspadowe z okapem od wsch., nad kruchtą międzywieżową jednospadowy; wysunięta część murowanego skarbczyka przykrywa trójpołaciowy pulpit; hełmy wież uformowane z czterech niskich i wklęsłych połaci, przechodzących w ośmioboczną, niską pseudolatarnię o niewielkich otworach w kształcie leżących owali, zwieńczoną cebulaste z wysokimi iglicami, na których nowsze żelazne krzyże; wszystkie dachy, szczyty i hełmy kryte blachą.”<sup>1 2</sup>

### 3.1. Stalle

Komplet dwóch bliźniaczych, trzyosobowych, drewnianych, XVIII wiecznych stalli które, według dotychczasowych badań i informacji, pochodzić mają ze zlikwidowanego, po kasacie zakonu w 1783 roku, kościoła trynitarzy. Ława każdej ze stalli przedzielona na trzy fotele za pomocą profilowanej listwy biegnącej przez zaplecek. Klęczniki z pulpitem obudowane od przodu esowato wygiętą ścianką czołową przedzieloną pionowo na trzy części, przylegającymi do profilu wygięcia dekoracyjnymi wspornikami z dekoracją snycerską w formie rocaille'ów. Ścianka, zwieńczona zagierowanym na bokach i po środku gzymsem, wspiera się na wysokim, mocno profilowanym cokole; boczne ścianki profilowane odpowiednio do wygięcia czoła. Za ławą wysoki zaplecek przedzielony pionowymi kompozycjami rocaill'ów,

<sup>1</sup> Za: <http://www.diecezja.zamojskolubaczowska.pl/parafia,174>

<sup>2</sup> Obecnie przywrócone pokrycie gontem.

w wydzielonych płycinach trzy obrazy świętych kanoników. Powyżej baldachim wsparty na wklęsło-wypukłej ścianie bocznej; w dolnej części baldachimu płaski, ujęty w dwa półwałki gzyms; w górnej rząd stylizowanego lambrekinu zwieńczony profilowaną listwą na której wspiera się blat; na nim ustawione dekoracyjne kwiatony. Stalle pomalowane farbą olejną na kolor ciemnobrązowy.

Portrety kanoników



Nº 1



Nº 2



Nº 3



Nº 4



Nº 5



Nº 6

№ 1. Św. kanonik przedstawiony w półpostaci na żółtym tle, zwrócony w prawo, ubrany w biret, sutannę z wyłożonym kołnierzem, komżę ozdobioną koronkami na rękawie, mankietach oraz przy górnej krawędzi i związaną na piersi; na ramiona zarzucona bogato haftowana stuła. Twarz młoda, owalna, z niskim czołem, z kosmykiem włosów pośrodku. Nos długi, prosty, wysoko uniesione łuki brwi nad szeroko otwartymi oczami, usta o grubych wargach lekko uśmiechnięte. Święty lewą ręką prezentuje książkę, w prawej trzyma kielich.

№ 2. Św. kanonik przedstawiony w półpostaci na żółtym tle, zwrócony w prawo, głowa skrzycona w lewo. Ubrany w biret, sutannę z wyłożonym kołnierzem, białą komżę ozdobioną u góry dwoma szlakami i związaną na piersi na supeł. Twarz pociągła o wystających kościach policzkowych, okolona brodą, o niskim czole z kosmykiem włosów wysuniętym spod biretu. Nos długi brwi półkoliste uniesione nad okrągłymi oczami o ciężkich powiekach. Święty w prawej ręce trzyma krucyfiks, lewą przyciska go do piersi; przed nim, z prawej strony, na stoliku, leży książka.

№ 3. Św. kanonik przedstawiony w półpostaci na żółtym tle, zwrócony w lewo. Ubrany w wysoki biret, sutannę z wyłożonym kołnierzem, białą komżę obramowaną grubym haftem i związaną na piersi na węzeł; na ramiona narzucona stuła. Twarz dojrzałego mężczyzny ukazana en trois quarts. Czoło niskie, ze zmarszczkami; nos prosty, długi; brwi, sfalowane, uniesione nad wielkimi oczami o grubych powiekach. Usta o opuszczonych kącikach okalają głębokie bruzdy mięsistych policzków. Kanonik lewą rękę wspiera na pulpicie, w prawej trzyma książkę.

№ 4. Św. kanonik przedstawiony w półpostaci na żółtym tle, zwrócony w prawo. Ubrany w biret, sutannę z wyłożonym kołnierzem, komżę i stułę narzuconą na ramiona. Twarz pociągła ze spiczastym podbródkiem i z wysokim czołem, na które wysuwa się kosmyk włosów. Nos gruby, prosty, brwi półkolistie wygięte ku górze, oczy o opuszczonych kącikach wpatrzone w widza; usta o pełnych wargach lekko uśmiechnięte. W prawej ręce prezentuje szkatułkę.

№ 5. Św. kanonik przedstawiony w półpostaci na żółtym tle, zwrócony w lewo. Ubrany w biret, sutannę z wyłożonym kołnierzem, komżę z koronkowymi wykończeniami rękawów i pod szyją, zawiązaną na supeł, z jasną stułą narzuconą na ramiona. Zasmucona twarz dojrzałego mężczyzny o niskim czole, długim nosie i wąskich ustach z odętymi wargami. Pod uniesionych esowato brwiami oczy przykryte ciężkimi powiekami. Prawa ręka wyciągnięta w prawą stronę ukazuje coś wyciągniętymi palcami.

№ 6. Św. kanonik przedstawiony w 3/4 postaci, na żółtym tle, zwrócony w prawo. Ubrany w biret, sutannę z wyłożonym kołnierzem, białą komżę półkolistie wyciętą pod szyją i związaną na supeł oraz z koronkami przy rękawie. Twarz młoda o niskim czole z kosmykiem włosów wysuniętym spod biretu. Nos długi, zadarty; usta szerokie o pełnych wargach, lekko uśmiechnięte. Pod uniesionymi, prostymi brwiami migdałowe oczy zwrócone w prawo. Święty lewą ręką opiera o płaski pulpit, w prawej trzyma kielich z Hostią.

Konstrukcja stali wykonana z drewna iglastego, elementy snycerskie rzeźbione w drewnie liściastym. Elementy łączone na złącza stolarskie i kołki. Powierzchnia drewna zagruntowana i pokryta polichromią w postaci marmoryzacji w odcieniach błękitu; aplikacje ornamentalne srebrzone (pierwotna dekoracja widoczna w wykonanych odkrywkach).

Podobrazia portretów kanoników drewniane; klejone z desek ułożonych poziomo. Podobrazia zagruntowane; warstwa gruntu stosunkowo gruba. Warstwa malarska prawdopodobnie olejna. Paleta barw bardzo uboga – oprócz bieli i czerni występują wyłącznie pigmenty ziemne takie jak ugry i czerwienie.

### 3.2. Konfesjonał

Konfesjonał złożony z wysokiego zaplecka z baldachimem oraz niższej, czworobocznej obudowy ławy z pulpitem; podniebie baldachimu wygięte łukowo. Wejście do konfesjonału zamknięte drzwiczkami. Na przedniej ścianie pulpitu obraz pokutującej Marii Magdaleny na tle pejzażu, na zaplecku obraz przedstawiający św. Grzegorza na tle namalowanej kotary. Baldachim wysunięty, wsparty na prostych bocznych ściankach z kratkami, zwieńczony listwą i profilowanym gzymsem wspartym na ażurowym kroksztynie.

Obraz Marii Magdaleny przedstawia klęczącą świętą, ukazaną w rozległym krajobrazie, z płynącą rzeką i drzewami i górami w oddali. Święta zwrócona w lewo, z głową odwróconą w prawo, jakby oglądająca się za siebie. Ubrana w białą koszulę z odwiniętym nad łokciem rękawem i szeroki, sfałdowany, czerwony płaszcz. Jedną dłonią ujmuje leżącą przed nią księgę i fałdę szaty, drugą przytrzymuje stronnice księgi.

Obraz św. Grzegorza, przedstawia go zwróconego w lewo, siedzącego na krześle o bogatych, plecionych poręczach. Prawą ręką, w której trzyma pióro, sięga do kałamarza stojącego na stole nakrytym atlasowym, mieniącym się czerwienią i zielenią obrusem, i pisze w księdze leżącej przed nim; z prawej strony gołąb z rozpostartymi skrzydłami. Głowa nakryta czerwoną, kardynalską czapką, spod której widoczne ucho. Twarz pociągła, z długim, lekko zadartym nosem i wąskimi, zaciśniętymi ustami. Nad migdałowymi oczami proste, lekko opuszczone brwi. Święty ubrany w czerwoną kardynalską pelerynę z kapturem narzuconą na ramiona i z wyłożonym białym kołnierzykiem oraz białą, bogato zmarszczoną drobnymi fałdkami na rękach i wzdłuż ciała, szatę, rękawy szaty ozdabiają koronkowe mankiety. Na podniebiu baldachimu i z prawej strony, za plecami świętego Grzegorza, szerokie fałdy zielono-ugrowej kotary.

Konstrukcja konfesjonału wykonana z drewna iglastego i liściastym. Elementy łączone na złącza stolarskie i kołki; konstrukcja wzmocniona dodatkowo, mocowanymi za pomocą kutych gwoździ o dużych łbach, stalowymi płaskownikami i kątownikami; kute są także stalowe zawiasy drzwiczek. Powierzchnia drewna pokryta, bez gruntowania, widoczną w wykonanych odkrywkach, polichromią w postaci marmoryzacji w odcieniach czerwieni z jasnymi i czarnymi żyłkowaniami.



### 3.3. Obrazy trynitarские

#### Ustanowienie zakonu trynitarzy

Obraz o charakterze symbolicznym, utrzymany w typie przedstawień Sądu Ostatecznego. W górnej części obrazu, patronujący powołaniu zakonu, usadowiony na obłokach Chrystus Tronujący, z koroną na głowie i mieczem w prawej ręce. Z obu jego stron po cztery postacie anielskie w ubiorach zakonu trynitarzy: białych habitach z czerwono-niebieskimi krzyżami na szkaplerzach. W scenie u dołu obrazu przedstawienie siedzącej postaci uskrzydłonego Archanioła /Michała ?/w czarnym kapeluszu z piór i czerwono-brązowej, obszernej, mocno pofałdowanej szacie; trzymającego oburącz owalny portret Jana z Mathy, mającego cudowne widzenia nakazów boskich opieki nad chrześcijańskimi niewolnikami. U stóp Archanioła klęczące postacie jeńców skutych kajdanami; nad nimi strażnik bisurmański z halabardą.

#### Cud wskrzeszenia zmarłego przez trynitarza

Na pierwszym planie kompozycji, na osi przedstawiony jest trynitarz w otoczeniu pięciu osób, wskazujący siedzącego na marach zmarłego. W tle, z lewej strony, fragment architektury, z prawej pejzaż powyżej którego skłębione chmury. Trynitarz ubrany jest w biały habit z krzyżem na piersiach oraz brązowy płaszcz narzucony na ramiona. Postacie stojące obok ubrane w ciemnozielone i czerwone szaty. Zmarły nagi, o ciemnobrązowej barwie ciała. Architektura w tle w odcieniach brązu, obłoki niebiesko-biało-szare.

Obrazy olejne na płótnie; podobrazia zszywane z dwóch brytów. Rozpięte na drewnianych krosnach o stałej konstrukcji, bez klinów. Grunty w kolorze ugrowym, prawdopodobnie emulsyjne, opracowanie malarskie olejne; paleta barw bardzo uboga, dominują pigmenty ziemne.

#### **4. Stan zachowania i przyczyny zniszczeń**

##### **4.1. Stalle**

Stan bardzo zły. Stalle zostały przeniesione z prezbiterium na chór kościoła z powodu złego stanu zachowania. Ze względu na duże rozmiary prawdopodobnie zostały rozmontowane i złożone ponownie. Z powodu niestarannego montażu oraz osłabienia drewna przez drewnojady konstrukcja jest bardzo niestabilna, rozchwiana, widoczne są szerokie szczeliny, pęknięcia i ubytki drewna. Dekoracje snycerskie zdekompletowane, uszkodzone bądź zagubione. Cała powierzchnia konstrukcji stali wraz z, pierwotnie srebrzonymi, aplikacjami snycerskimi została w całości przemalowana brązową farbą olejną. Obrazy kanoników w zapleckach stali w stanie katastrofalnym. Powierzchnia malowideł pokryta siatką spękań, łuski zaprawy zdeformowane i odspojone od podłoża z licznymi ubytkami (wykruszeniami). Najbardziej zagrożone fragmenty zostały w przeszłości zabezpieczone naklejoną bibułą japońską. Powierzchnia malowideł mocno zabrudzona.

##### **4.2. Konfesjonał**

Konfesjonał w stanie katastrofalnym, zdeintegrowany, przechowywany poza kościołem. Połączenia stolarskie konfesjonały niestabilne, konstrukcja całości rozchwiana, zdeformowana. Baldachim, wraz z częścią zaplecka stanowiącego podniebie, oderwany, zdekompletowany. Liczne szczeliny, spękania i ubytki materiału. Widoczne ślady intensywnego żerowania drewnojadów – drewno w wielu miejscach utraciło właściwości mechaniczne. Powierzchnia elementów konstrukcyjnych w całości przemalowana brązową farbą olejną. Zarówno przemalowania jak i, znajdująca się pod nimi, oryginalna polichromia na krawędziach poprzecierane do drewna. Malowidło przedstawiające św. Marię Magdalenę bardzo mocno przetarte, przemyte – prawie całkowicie zniszczeniu uległa twarz świętej. Powierzchnia warstwy malarskiej bardzo mocno zabrudzona, szczególnie w miejscach narażonych na kontakt z dłońmi penitentów i kapłana. Elementy metalowe skorodowane. Pozostałości wtórnej instalacji elektrycznej.

##### **4.3. Obrazy trynitarские**

Obrazy trynitarские w stanie katastrofalnym, nigdy nie poddawane zabiegom konserwatorskim. Płócienne podłoże silnie zdegradowane, utlenione i zhydrolizowane, całkowicie utraciło swoją elastyczność. Płótna zdeformowane, obwieszane na skutek uszkodzenia krosien, deformacje utrwalone. Liczne rozdarcia i drobne pęknięcia; na obrazie „Ustanowienie zakonu” widoczne ich doraźne, niefachowe reperacje. Zaprawa wraz z warstwą malarską silnie spękanie, łuski odspojone, o małej adhezji do podłoża, z tendencją do odpadania; liczne ubytki i wykruszenia. Powierzchnia bardzo mocno zabrudzona, pokryta warstwą pożółkniełego i zaślepniętego werniksu.

## 5. *Założenia konserwatorskie*

Główne cele prac konserwatorskich to zahamowanie procesów destrukcji obiektu oraz naprawa, powstałych na skutek upływu czasu i niekorzystnych czynników, zniszczeń. Konieczne jest więc przeprowadzenie niezbędnych zabiegów konserwatorskich usuwających wszelkie problemy techniczne i uszkodzenia oraz pozwalających na bezpieczne trwanie obiektów w czasie, w tym wzmacniających ich strukturę oraz zabezpieczających przed szkodliwym działaniem czynników atmosferycznych i mikroorganizmów.

Dekoracje malarskie wnętrza kościoła Zwiastowania NMP obejmujące prezbiterium, balustradę i podniebie chóru oraz słupy nawy głównej stanowią elementy kompletnego, spójnego wystroju wnętrza. Zapewne dopełniały je pierwotnie polichromie ołtarzy, ambony, stali i konfesjonałów. Dwie, stanowiące komplet, stalle (obecnie znajdujące się na chórze) oraz konfesjonał (przechowywany poza świątynią) dotychczas uznawane są za elementy wyposażenia kościoła trynitarzy, które zostały tutaj przeniesione po kasacie zakonu w 1783 roku. Wykonane badania odkrywkowe wykazały występowanie zarówno na stallach jak i konfesjonale wcześniejszych, pierwotnych polichromii. Na konfesjonale odnaleziono ślady marmoryzacji w odcieniach czerwieni z jasnymi i czarnymi żyłkowaniami. Analogiczne rozwiązanie występuje na powierzchni słupów nawy i balustradzie chóru. Stalle pokrywała pierwotnie marmoryzacja w odcieniach błękitu ze srebrzonymi aplikacjami snycerskimi. Taką dyspozycję kolorystyczną odkryto, pod warstwami przemalowań, na ołtarzu głównym, ambonie i prospekcie organowym. Na podstawie tych badań można wysunąć tezę, że zarówno konfesjonał jak i stalle mogą być elementami pierwotnego wyposażenia świątyni. Figuralne dekoracje malarskie konfesjonału zdobiące jego front i zapecek (przedstawienia św. Marii Magdaleny i św. Grzegorza) są unikatowym rozwiązaniem estetycznym i stanowią o jego wyjątkowości. Malowidła konfesjonału tomaszowskiego prezentują także stosunkowo wysoki poziom artystyczny. Po przeprowadzeniu prac konserwatorskich w połączeniu z badaniami fizykochemicznymi materiałów skonfrontowanymi z wynikami badań przeprowadzonych dotychczas oraz po pogłębionej analizie z zakresu historii sztuki możliwa będzie weryfikacja dotychczasowych informacji o czasie powstania i pochodzeniu obiektów. Obrazy z przedstawieniami trynitarzy są jedynymi ocalałymi elementami wystroju, zlikwidowanego po kasacie zakonu, kościoła.

Pierwotne wartości estetyczne i historyczne wszystkich obiektów w znacznej mierze zostały zatracone przez zniszczenia oraz przekształcenia formalne i kolorystyczne.

Tym samym poza głównym celem prac konserwatorskich jakim jest przede wszystkim wykonanie niezbędnych zabiegów technicznych powstrzymujących procesy destrukcji powinno być, traktowane równie priorytetowo przywrócenie obiektom walorów estetycznych poprzez usunięcie zanieczyszczeń i nawarstwień oraz odświeżenie, scalenie kolorystyczne i rekonstrukcje pierwotnych polichromii i złocen.

## 6. Programy prac konserwatorskich

### 6.1. Stalle i konfesjonał

1. Wykonanie wstępnej dokumentacji fotograficznej.
2. Demontaż elementów – aby prawidłowo przeprowadzić prace pozłotnicze i malarskie wskazane jest zdemontowanie jak największej ilości elementów. Nie demontować połączeń trudnych do zdemontowania bez ryzyka uszkodzenia powierzchni. Demontaż jest także konieczny dla przeprowadzenia relokacji stali.
3. Usunięcie niewłaściwych, wcześniejszych reperacji
4. Dezynsekcja - wszystkie elementy zdezynfekować poprzez wprowadzenie preparatu owadobójczego. W zależności od możliwości zastosować metodę iniekcji w otwory wylotowe lub kilkakrotne pędzlowanie. Po dezynsekcji elementy sezonować min. 2 tygodnie w komorach z folii PE.
5. Ustalenie pierwotnej kolorystyki oraz metody odsłonięcia polichromii
6. Wzmocnienie strukturalne - impregnację zniszczonych przez owady elementów, których nie można wymienić, należy przeprowadzić metodą iniekcji w otwory wylotowe lub pędzlowania wprowadzając 10-15% roztwór Paraloidu B-72 w ksylień lub preparat REMMERS Aidol Epoxi Holzverfestigung w przypadku elementów konstrukcyjnych. W razie konieczności w elementach konstrukcyjnych nawiercić otwory i osadzić sączki (lejki) tak, aby impregnatem przesączyć maksymalnie duży przekrój profili. Po impregnacji obiekt sezonować (jw.).
7. Usunięcie zabrudzeń, wtórnych wymalowań i innych nawarstwień, doczyszczenie powierzchni oryginalnego wymalowania - mechanicznie i/lub chemicznie (zmywacze do powłok lakierniczych typu SCANSOL itp., rozpuszczalniki organiczne). Środki i metody usuwania przemalowań opracowane zostaną po wykonaniu prób.
8. Usunięcie wtórnych złocień oraz uszkodzonych i wtórnych gruntów pod złoceniami - metody i środki dobrane zostaną po przeprowadzeniu prób.
9. Wymiana ważnych konstrukcyjnie elementów zniszczonych przez owady - zastosować dobrze wysezonowane drewno odpowiedniego gatunku. Usunąć lub wymienić należy wtórnie wprowadzone wzmocnienia.
10. Wykonanie niezbędnych prac stolarskich - wzmocnienie rozchwianych połączeń, sklejenie pęknięć; montaż koniecznych, nowych wzmocnień konstrukcji itp.
11. Uzupełnienie ubytków drewna i odtworzenie uszkodzonych lub brakujących elementów - rekonstrukcje i fleki wykonać z drewna odpowiedniego gatunku dopasowując rodzaj i kierunek usłojenia. Drobne ubytki wypełnić kitem drzewnym o odpowiedniej barwie; otwory wylotowe barwionym kitem woskowo-żywicznym.
12. Zrekonstruowanie uszkodzonych lub brakujących elementów snycerskich.
13. Powtórna dezynsekcja - w celu zabezpieczenia przed wtórnym zaatakowaniem przez owady wszystkie elementy zabezpieczyć poprzez jednokrotne pędzlowanie preparatem owadobójczym.

PROGRAM PRAC KONSERWATORSKICH

14. Pasywacja skorodowanych elementów metalowych. Możliwe jest delikatne usunięcie luźnych produktów korozji. Następnie zastosować należy inhibitor korozji nie powodujący przetwarzania rdzy w ciemne związki kompleksowe (nie zawierający taniny) np. 0,1 % roztwór urotropiny w chloroformie lub 1,5 % wodny roztwór azotynu sodu. Kolejnym etapem powinno być naniesienie powłok zabezpieczających w postaci roztworu żywicy akrylowej (Paraloid B-44).
15. Montaż elementów stali, w pierwotnym miejscu. Zastosować demontowalne techniki łączenia, w razie konieczności zastosować dodatkowe wzmocnienia.
16. Odtworzenie gruntów pod złocenia - w przypadku braku możliwości zachowania oryginalnych wypraw wykonać nowe grunty klejowo kredowe lub, w przypadku niemożliwego do usunięcia przeolejenia gruntów oryginalnych i drewna, akrylowe. Zaprawy o spoiwie akrylowym zastosować do uzupełniania ubytków zachowywanych, ale przeolejonych gruntów oryginalnych.
17. Wykonanie nowych złocień. W miarę możliwości odtworzyć należy technikę historyczną - złocenia płatkami srebra na pulmencie, zarówno w partiach polerowanych jak i matowych. Alternatywnie zaleca się wykonanie części matowych w technice mikstionowej a partii błyszczących w technice Köllner Instacoll w przypadku zastosowania gruntów akrylowych.
18. Zabezpieczenie powierzchni srebrzeń roztworem Paraloidu B-48N.
19. Uzupełnienie i ewentualna rekonstrukcja ubytków zachowanej polichromii. Metoda retuszu i rodzaj spoiwa farb zostaną opracowane w trakcie prac, w zależności od podjętych decyzji dotyczących sposobu przeprowadzenia estetycznej części konserwacji.
20. Zabezpieczenie malatury werniksem damarowym lub akrylowym, odpowiednim do zastosowanej techniki uzupełnienia warstwy malarskiej.

6.2. Obrazy na zapleckach stali oraz na froncie i zaplecku konfesjonału

1. Zabezpieczenie lica obrazów na czas demontażu i transportu – zastosować bibułkę japońską i spoiwo wodorozcieńczalne (PAW lub MC).
2. Podklejenie łusek zaprawy i warstwy malarskiej. Zastosować odporne na wilgoć dyspersje akrylowe. Może zaistnieć konieczność wcześniejszego uplastycznienia, zmiękczenia łusek za pomocą pary wodnej lub rozpuszczalników. Zmiękczone łuski z zaaplikowanym spoiwem docisnąć do podłoża a w razie konieczności przyprasować kauterem.
3. Oczyszczenie powierzchni warstwy malarskiej – środki i metody dobrane zostaną po przeprowadzeniu prób.
4. Utrwalenie warstwy malarskiej w przypadku zaistnienia takiej potrzeby (2-3% roztwór Paraloidu B-72 w ksylenie).
5. Wykonanie niezbędnych prac stolarskich – sklejenie pęknięć podobrazy. Stosować kleje akrylowe lub poliuretanowe odporne na działanie wilgoci.

6. Uzupelnienie i rekonstrukcja ubytków gruntów i polichromii. Ewentualny zakres i metoda uzupełnień i retuszu zostanie opracowana w trakcie prac, w zależności od podjętych decyzji dotyczących sposobu przeprowadzenia estetycznej części konserwacji.
7. Zabezpieczenie warstwy malarskiej werniksem (lakierem) o odpowiednich parametrach optycznych i technicznych.

### 6.3. Obrazy trynitarские

1. Wykonanie wstępnej dokumentacji fotograficznej.
2. W razie konieczności zabezpieczenie lica obrazów na czas demontażu i transportu – zastosować bibułę japońską i spoiwo wodorocieńczone (PAW lub MC).
3. Demontaż obrazu z krosien.
4. Dokładne rozpoznanie stanu zachowania, stratygrafii i technologii.
5. Oczyszczenie lica i odwrocia obrazu z zabrudzeń powierzchniowych – środki i metody dobrane zostaną po przeprowadzeniu prób.
6. Przymocowanie obrazu do podłoża w celu uniknięcia ruchów podobrazia podczas kolejnych zabiegów.
7. Usunięcie niewłaściwych reperacji podobrazia i ekstrakcja spoiwa – środki i metody dobrane zostaną po przeprowadzeniu prób.
8. Usunięcie licowania.
9. Konsolidacja obrazu od odwrocia – BEVA371 wprowadzana na ciepło lub żywica akrylowa w roztworze.
10. Oczyszczenie lica obrazu z wszelkich nawarstwień i uzupełnień (werniksy, retusze, przemalowania, kity, zabrudzenia) – środki i metody dobrane zostaną po przeprowadzeniu prób.
11. Usunięcie deformacji podobrazia.
12. Rozprostowanie i przyklejenie zdeformowanych łusek zaprawy.
13. Wykonanie protez z płótna lnianego w miejscach ubytków.
14. Podklejenie nowym płótnem lnianym – w przypadku takiej konieczności (spoiwo BEVA371, dublaż kontaktowy).
15. Zamocowanie na nowych krosnach o właściwej konstrukcji (klinowanych).
16. Uzupelnienie ubytków zaprawy kitem emulsyjnym, akrylowym.
17. Położenie werniksu damarowego pośredniego.
18. Scalenie kolorystyczne – farby akwarelowe i akrylowe oraz żywiczne.
19. Naniesienie na powierzchnię warstwy malarskiej werniksu końcowego (damarowego a następnie akrylowego).

## 7. Fotografie



fot. 1. Stalle. Widok ogólny. Widoczne przemalowanie całej powierzchni oraz olbrzymią ilość uszkodzeń i ubytków.

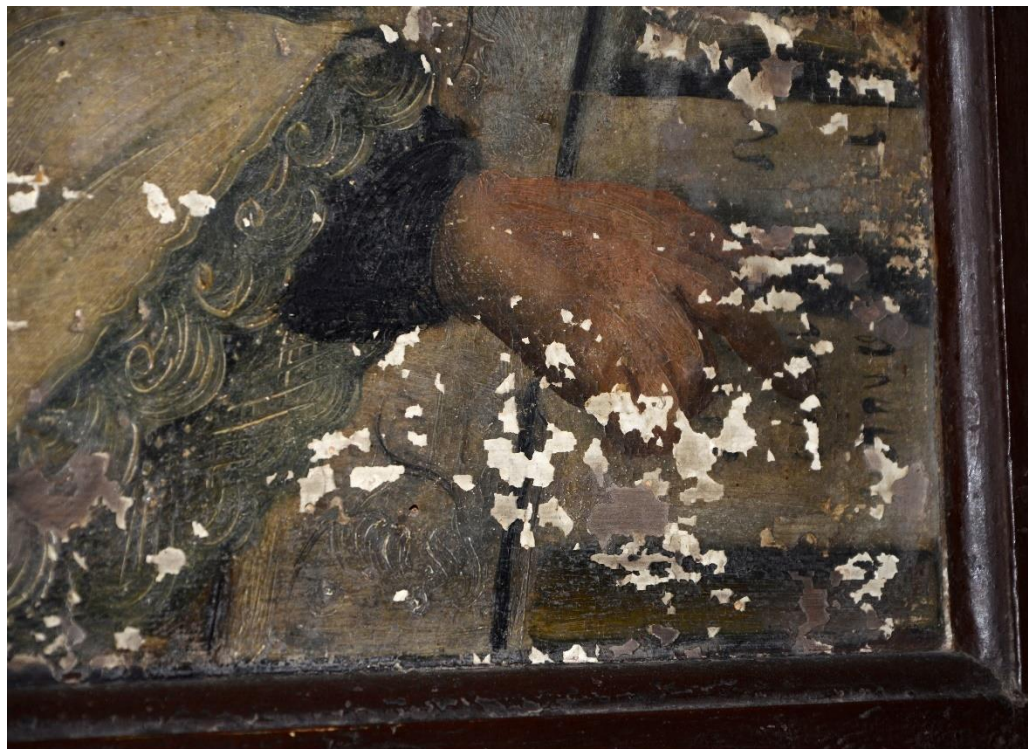


fot. 2. Stalle. Odkrywka ukazująca pierwotną dyspozycję kolorystyczną – marmoryzowaną w odcieniach błękitu strukturę i srebrzone detale ornamentalne.



fot. 3. Stalle, portret kanonika. Widoczna duża ilość ubytków warstwy malarskiej oraz zabezpieczenia bibułą japońską. Dekoracje snycerskie, pierwotnie srebrzone, pomalowane na kolor brązowy.





fot. 4. fot. 5. Stalle. Widoczne ubytki warstwy malarskiej obrazu oraz uszkodzenia drewnianych elementów konstrukcji.



fot. 6. Konfesjonał. Widoczna ogromna skala zniszczeń – przetarte malowidła, zabrudzona i przemalowana konstrukcja, oderwany baldachim.



fot. 7. Konfesjonał. Widoczna ogromna skala zniszczeń – przetarte malowidło przedstawiające św. Marię Magdalenę.



fot. 8. Konfesjonał. Oderwane i połamane elementy baldachimu.



fot. 9. Konfesjonał. Odkrywka ukazująca pierwotną dyspozycję kolorystyczną – marmoryzację w odcieniach czerwieni.



fot. 10. Cud wskrzeszenia zmarłego przez trynitarza. Widoczne bardzo duże, utrwalone deformacje podobrazia spowodowane złamaniem krosien. Powierzchnia pociemniała i pożółknięta, liczne ubytki.



fot. 11. Cud wskrzeszenia zmarłego przez trynitarza. Widoczne bardzo duże, utrwalone deformacje podobrazia spowodowane złamaniem krosien oraz łączenie brytów płótna.



fot. 12. Cud wskrzeszenia zmarłego przez trynitarza. Widoczne ubytki spękanej i odspojonej zaprawy i warstwy malarskiej.



fot. 13 Cud wskrzeszenia zmarłego przez trynitarza. Widoczne bardzo duże, utrwalone deformacje podobrazia spowodowane złamaniem krosien.



fot. 14. Ustanowienie zakonu Trynitarzy. Widoczne deformacje podobrazia oraz pociemniała, pożółknięta i mocno zabrudzona powierzchnia warstwy malarskiej.





fot. 15. Ustanowienie zakonu Trynitarzy. Widoczne deformacje podobrazia oraz lokalne, niefachowe jego naprawy.



fot. 16. Ustanowienie zakonu Trynitarzy. Widoczne bardzo silne zabrudzenie i pożółknięcie powierzchni.