

Załącznik do Uchwały Nr XVII/170/2008
Rady Miasta Tomaszów Lubelski
Z dnia 27.03.2008r.

**Strategia Rozwoju Lokalnego
dla Miasta Tomaszowa Lubelskiego
na lata 2008-2015**

marzec 2008

Spis treści

	Spis treści	2
I.	Obszar i czas realizacji Strategii Rozwoju Lokalnego.	4
II.	Aktualna sytuacja społeczno-gospodarcza na obszarze objętym wdrażaniem Strategii – diagnoza sytuacji.	8
1.	Przestrzeń i środowisko	8
	a. Położenie – charakterystyka sieci osadniczej	8
	b. Połączenia komunikacyjne	10
	c. Środowisko przyrodnicze – opis zasobów naturalnych	11
	d. Opis zasobów kulturowych	14
	Identyfikacja problemów	20
2.	Sfera społeczna	21
	a. Sytuacja społeczna i demograficzna terenu	21
	b. Rynek pracy	25
	c. Poziom wykształcenia	29
	d. Uczestnictwo w kulturze	29
	Identyfikacja problemów	32
3.	Sfera gospodarcza	33
	a. Działalność gospodarcza	33
	b. Turystyka	38
	Identyfikacja problemów	40
4.	Infrastruktura techniczna	41
	a. Sieć drogowa	41
	b. Gospodarka komunalna	42
	Identyfikacja problemów	45
5.	Infrastruktura społeczna	46
	a. Edukacyjna	46
	b. Ochrony zdrowia i opieki społecznej	48
	c. Sportowa	51
	d. Kultury	51
	Identyfikacja problemów	53
6.	Zarządzanie	54

	a. Możliwości budżetowe miasta	54
	b. Planowanie strategiczne	56
	c. Kapitał społeczny	57
	Identyfikacja problemów	59
III.	Zadania polegające na poprawie sytuacji na danym obszarze	60
	1. Celowość zadań planowanych do realizacji	60
	2. Identyfikacja mocnych i słabych stron	61
	3. Szanse rozwoju miasta	65
	4. Zagrożenia rozwoju	66
	5. Zadania priorytetowe	67
IV.	Cele realizacji strategii	68
	1. Harmonogram realizacji	75
V.	Inwestycje w latach 2008 – 2015 źródła finansowania	79
VI.	System wdrażania	82
VII.	Sposoby monitorowania, oceny i komunikacji społecznej	84
	1. Monitorowanie wdrażania Strategii Rozwoju Lokalnego	84
	2. Narzędzia służące zbieraniu informacji zaproponowane w czasie opracowania Strategii Rozwoju Lokalnego	86
	3. Ocena i komunikacja społeczna	86
	4. Opis konsultacji społecznych	89

I. Obszar i czas realizacji Strategii Rozwoju Lokalnego

Strategia Rozwoju Lokalnego to dokument, który przedstawia zintegrowane i kompleksowe plany będące realizacją strategii społeczno-gospodarczej miasta Tomaszów Lubelski na lata 2008 – 2015. Strategia ta jest definiowana jako **stan gotowości gminy do kreowania społecznych programów rozwoju i przyjmowania programów strukturalnych Unii Europejskiej.**

Strategia Rozwoju Lokalnego określa nie tylko ogólne cele lecz konkretne zadania, terminy ich realizacji oraz sposoby finansowania. Poszerza to możliwości inwestycyjne, umożliwia koncentrację inwestycji, a tym samym zwiększa szybkość ich realizacji, jednocześnie zmniejszając koszty. Czas realizacji zadań, o których mowa w Strategii Rozwoju Lokalnego jest tożsamy z okresem programowania Unii Europejskiej i zawiera się (zgodnie z zasadą n+2) w latach 2007 – 2015. Rezultaty i oddziaływania niektórych zadań, szczególnie tych rozpoczętych w latach 2010 – 2013 obejmą także następny okres programowania.

Dokument jest spójny z rozporządzeniami dotyczącymi okresu programowania 2007-2013 przede wszystkim z:

- Rozporządzeniem Rady (WE) nr 1083/2006 z dnia 11 lipca 2006 r. Ustanawiającym przepisy ogólne dotyczące Europejskiego Funduszu Rozwoju Regionalnego, Europejskiego Funduszu Społecznego oraz Funduszu Spójności,
- Rozporządzeniem (WE) nr 1080/2006 Parlamentu Europejskiego i Rady z dnia 5 lipca 2006 r. w sprawie Europejskiego Funduszu Rozwoju Regionalnego,
- jak również - pod względem celów i priorytetów - z Narodowym Planem Rozwoju na lata 2007 - 2013, a także z Narodową Strategią Spójności, horyzontalnymi Programami Operacyjnymi oraz Regionalnym Programem Operacyjnym Województwa Lubelskiego.

Strategia Rozwoju Lokalnego:

- a) przedstawia sytuację społeczno-ekonomiczną Tomaszowa Lubelskiego,
- b) diagnozuje najważniejsze problemy/bariery oraz szanse rozwoju miasta,
- c) formułuje cele,

d) zawiera opis, szacunkowy koszt oraz przewidywany termin podjęcia działań zmierzających do osiągnięcia rozwoju społecznego i gospodarczego.

W Strategii oszacowane zostały także spodziewane efekty planowanych interwencji i ich wpływ na przebieg procesów rozwojowych; wskazano kierunki zaangażowania środków funduszy strukturalnych oraz środków własnych gminy. Strategia Rozwoju Lokalnego dla miasta Tomaszów Lubelski na lata 2007 - 2015 będzie służyła, jako punkt odniesienia dla działań o charakterze rozwojowym, podejmowanych wyłącznie z zasobów środków własnych, jak również pozwoli określić wysokość interwencji z funduszy unijnych.

Metodologia opracowania Strategii opiera się na zasadzie zrównoważonego rozwoju, jednakże poszczególne fazy jej wdrożenia uzależniono w głównej mierze od uwarunkowań lokalnych. Na tych filarach (zrównoważony rozwój, uwarunkowania lokalne) opierają się bowiem wszystkie innowacyjne strategie zrównoważonego rozwoju w krajach UE. Tworząc taki rodzaj strategii należy przede wszystkim założyć, iż *„gospodarka nie może rozwijać się kosztem ludzi i przyrody, a także przyroda nie może być ważniejsza niż człowiek i gospodarka”*.

Państwa członkowskie UE uważają, iż to dwa elementy – **społeczeństwo i środowisko naturalne**, podniesione do rangi równorzędnej z dominującą dotychczas w strategiach rozwoju Unii Europejskiej - **gospodarką**, utworzyły triadę trzech dominant strategii rozwoju, która zyskała miano strategii zrównoważonej. Przyjęcie takiej metodologii gwarantuje, iż jest ona nie tylko przeniesieniem na grunt Miasta Tomaszowa Lubelskiego obowiązującej w UE wizji planowania, ale jest ona również z nią kompatybilna. Strategie bądź plany rozwoju mogą przyjmować różne formy w zależności od problemów, które chce się rozwiązać. Generalnie, dotyczą one różnych dziedzin życia społeczno-gospodarczego. Jest jednak cecha, która wyróżnia strategię rozwoju lokalnego na tle innych strategii gospodarczych. Jest nią **lokalny punkt odniesienia** ograniczający się do określonej jednostki terytorialnego podziału kraju, będącej lokalnym, odrębnym systemem społecznym i gospodarczym.

W tym kontekście Strategia Rozwoju Lokalnego miasta Tomaszów Lubelski ma być nie tylko narzędziem polityki samorządu lokalnego umożliwiającym wspieranie procesów rozwojowych, lecz również wyrazem aspiracji społeczności gminy i woli osiągnięcia wspólnych celów.

W przypadku planowania rozwoju lokalnego, powinien być to proces przebiegający dwukierunkowo: odgórny system wspierania realizacji celów strategii poprzez wsparcie finansowe, doradcze i specjalistyczne, udzielane przez określone instytucje i struktury zewnętrzne, ale także oddolny proces wspierania realizacji celów przez społeczności lokalne. Zatem projektowany w planie zrównoważony rozwój lokalny miasta Tomaszów Lubelski będzie możliwy tylko wówczas, gdy wokół wytyczonych dla niego kierunków uda się skupić szeroko rozumianą społeczność lokalną oraz uzyskać przychylność i akceptację struktur i instytucji nadrzędnych.

Strategia Rozwoju Lokalnego jest dokumentem programowym, który integruje potrzeby społeczności lokalnej w zakresie ładu kulturowo – ekologicznego, społecznego oraz gospodarczo – infrastrukturalnego. W swoich ustaleniach bazuje na dokumentach i programach planistycznych będących podstawą polityki regionalnej zarówno na poziomie krajowym, wojewódzkim jak i powiatowym. Zgodność Strategii Rozwoju Lokalnego ze strategicznymi dokumentami planistycznymi jest warunkiem koniecznym jego skutecznej realizacji.

Większość działań przewidzianych do realizacji w Strategii Rozwoju Lokalnego wynika z założeń programowych strategii rozwoju województwa lubelskiego. Są to zarówno zadania, których wdrożenie należy do kompetencji władz samorządowych miasta Tomaszowa Lubelskiego jak również inne projekty, których realizacja zależy od zaangażowania władz gminy, lokalnej społeczności lub inwestorów zewnętrznych

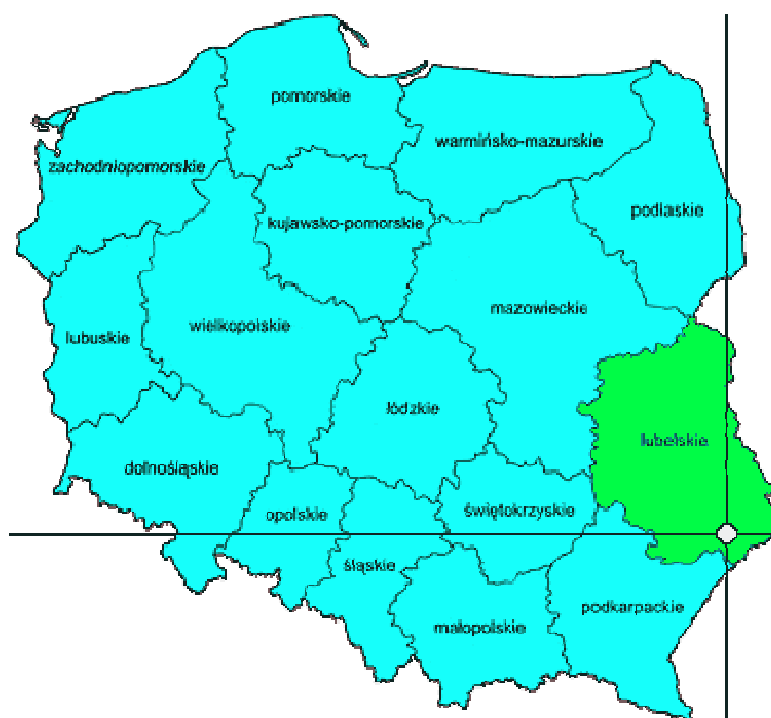
W zaproponowanej Strategii Rozwoju Lokalnego respektowane są zatem zarówno potrzeby rozwoju gospodarczego i tworzenia nowych miejsc pracy, polepszania warunków ekonomicznych i szeroko rozumianej jakości życia mieszkańców, jak również respektowanie filozofii działania wynikającej z koncepcji ekorozwoju. Praca nad budową Strategii przebiegała zgodnie z podstawowymi zasadami planowania strategicznego, którego model w literaturze przedstawiany jest najczęściej w postaci cyklu: analiza - planowanie – wdrażanie - ocena, która w kolejnej fazie przyjmuje postać ewaluacji i korekty planów. Zgodnie z tym modelem formułowanie Strategii Rozwoju Lokalnego zostało poprzedzone identyfikacją problemów i oczekiwań. Przy pracach skorzystano z informacji o wszystkich aspektach funkcjonowania gminy, według danych dostępnych na okres opracowywania Strategii Rozwoju Lokalnego (lipiec/sierpień 2007).

W pracach nad niniejszym dokumentem uwzględniono zalecenia zawarte w „Vademecum dla jednostek samorządu terytorialnego województwa lubelskiego”, opracowanym przez Departament Strategii i Rozwoju Regionalnego Urzędu Marszałkowskiego Województwa Lubelskiego.

II. Aktualna sytuacja społeczno-gospodarcza na obszarze objętym wdrażaniem strategii – diagnoza sytuacji

1. Przestrzeń i środowisko

a. Położenie – charakterystyka sieci osadniczej



Tomaszów Lubelski jest miastem w województwie lubelskim, położonym na wysokości 275 m n.p.m. nad rzeką Sołokiją na pograniczu Roztocza Środkowego i Grzędy Sokalskiej. Obejmuje obszar 13,3 km².

Tomaszów Lubelski leży na południowo - wschodnich kresach Polski, w województwie lubelskim. Przejście graniczne z Ukrainą: Hrebenne - Rawa Ruska, znajduje się w odległości zaledwie 22 km. Leży na ważnym szlaku komunikacyjnym: Warszawa – Lublin – Lwów. Przebiega tędy droga krajowa nr 17. Stąd wiodą także drogi m.in. do Biłgoraja, Hrubieszowa, Suśca i Krasnobrodu. Najbliższa stacja kolejowa znajduje się w położonym w odległości 7 km od Tomaszowa Lubelskiego - Bełzcu. Miasto posiada bardzo dobrze rozwiniętą infrastrukturę.

Atrakcyjność inwestycyjna poszczególnych miast (oraz ich otoczenia) zmienia się z czasem i jest wypadkową oddziaływania na rynek wielu czynników lokalnych, począwszy od obiektywnych, geograficznych, a skończywszy na jakości zarządzania lokalnego i wizerunku danego ośrodka. Jednym z kluczowych czynników zewnętrznych warunkujących rozwój lokalny jest oddziaływanie, swoiste „promieniowanie” czynników prorozwojowych z dużych ośrodków miejskich na otaczające je tereny. Istotną z punktu widzenia położenia Tomaszowa Lubelskiego informacją jest duża odległość od większych metropolii. Zmusza to władze miasta do samodzielnego wyznaczania kierunków rozwoju. Z ośrodków miejskich promieniują nie tylko czynniki pozytywne (koniunktura i atrakcyjność inwestycyjna), ale także negatywne np. duża konkurencja.

Powyższe uwagi należy interpretować następująco:

- Brak sąsiedztwa dużego ośrodka miejskiego skutkuje koniecznością wykreowania własnego wizerunku;
- Tomaszów Lubelski, poprzez swoje położenie leży w strefie oddziaływania miasta Zamościa. Oddziaływanie to nie ma jednak większego wpływu na koniunkturę w Tomaszowie Lubelskim. Zamość stanowi jednak konkurencję gospodarczą dla Tomaszowa Lubelskiego.
- Atutem miasta Tomaszowa Lubelskiego związanym z jego położeniem jest umiejscowienie miasta na Roztoczu. Ten atrakcyjny turystycznie region przyciąga coraz więcej turystów. Niestety obecnie Tomaszów Lubelski nie wykorzystuje w pełni swojego położenia na atrakcyjnym turystycznie terenie.
- Następnym atutem jest położenie na ważnej dla całego województwa trasie drogi krajowej Nr 17 i bliskie sąsiedztwo przejścia granicznego w Hrebennem. Z tego punktu widzenia położenie jest zachęcające dla inwestorów kierujących ofertę na wschód. Jak również ułatwia dojazd potencjalnym turystom. Bliska odległość od Lwowa leżącego tylko godzinę jazdy od Tomaszowa może być wykorzystywana turystycznie.

Bez wątplenia negatywny wpływ na rozwój całego regionu może mieć województwo podkarpackie z aglomeracją Rzeszowską. Następuje gwałtowny rozwój tego województwa, co związane jest z kilkoma czynnikami. Do głównych zaliczyć można:

- posiadanie lotniska
- duże bezrobocie oraz niskie koszty pracy,
- dużo terenów pod nowe inwestycje.

Powyższe czynniki spowodować mogą odpływ inwestorów na tereny województwa podkarpackiego. Sytuację tę odczuć mogą szczególnie mniejsze miasta południowo wschodniej części województwa lubelskiego. Należy więc zwrócić szczególną uwagę na stworzenie w Tomaszowie Lubelskim stref rozwoju opartych na przewagach konkurencyjnych miasta oraz jego lokalnych zasobach. Jak również mocne wykorzystanie położenia na atrakcyjnym turystycznie terenie.

b. Połączenia komunikacyjne

Na korzystne położenie komunikacyjne Tomaszowa Lubelskiego wpływa przede wszystkim droga krajowa Nr 17, która łączy Warszawę poprzez Lublin, Zamość, Tomaszów Lubelski do przejścia granicznego z Ukrainą w Hrebennem.

Planowana na najbliższe lata budowa obwodnicy miasta pozwoli w pełni wykorzystać atut jakim jest droga krajowa Nr 17. Obecnie biegnie ona w samym środku miasta szpecąc je i blokując rozwój miasta.

Dodatkowo w najbliższej odległości od miasta biegnie droga 865 do Jarosławia gdzie krzyżuje się z drogą E 40 stanowiąc dobre połączenie z Rzeszowem. Niestety stan techniczny drogi 865 pozostawia wiele do życzenia.

W Tomaszowie Lubelskim krzyżują się drogi na Biłgoraj 853 i Hrubieszów 850. Istnieją też połączenia drogowe do innych atrakcyjnych miejscowości Roztocza takich jak Krasnobród, Narol, Zwierzyniec, Józefów.

Najważniejszym czynnikiem niekorzystnym dla miasta jest brak połączenia kolejowego najbliższa stacja kolejowa leży w Bełżcu 7 km od Tomaszowa Lubelskiego. Powoduje to ograniczenia zarówno w ruchu turystycznym, jak i towarowym.

Położenie komunikacyjne Tomaszowa Lubelskiego to ważny atut, który należy wykorzystać. Duży ruch generuje jednak duże zanieczyszczenie środowiska naturalnego oraz ponadnormatywny hałas.

c. Środowisko przyrodnicze – opis zasobów naturalnych

Środowisko przyrodnicze może odegrać dużą rolę w rozwoju funkcji turystycznych całego powiatu tomaszowskiego, a tym samym przyczynić się do stworzenia centrum obsługi ruchu turystycznego w głównym mieście – Tomaszowie Lubelskim.

Tomaszów Lubelski jest stolicą Rostocza Środkowego, położony jest na wysokości 275 m n.p.m., nad rzeką Sołokiją i zajmuje powierzchnię 13.3 km². Przebiega tędy dział wodny pomiędzy: Bugiem, Wieprzem i Sanem. Niezwykle czyste rzeki przepływające przez tę krainę mają charakter górski, tworzą malownicze przełomy. Klimat posiada cechy kontynentalne, nasłonecznienie należy do najwyższych w kraju i sięga 50% dni w roku. Różnorodność krajobrazowa i przyrodnicza jest efektem położenia na styku kilku regionów fizjograficznych i obszarów geobotanicznych.

Bogactwo flory i fauny stawia to miejsce w rzędzie najatrakcyjniejszych regionów Polski. Znajdziemy tu m.in. buki, jodły, jawory, dęby, lipy szerokolistne; rzadką i chronioną roślinność, np. zanokcicę skalną, skrzyp zielony, parzydełko leśne czy wilczomlecz migdałolistny. Wśród rzadkich gatunków zwierząt wymienić należy: węża eskulapa, popielicę, gronostaja, pliszkę górską, bociana czarnego i wiele innych.

Największą atrakcją turystyczną Tomaszowa Lubelskiego jest jego położenie na Rostoczu – krainie geograficznej łączącej Wyżynę Lubelską z Podolem, wyraźnie wypiętrzony wał wzniesień przebiegający z północnego zachodu, od Kraśnika, na południowy wschód do Lwowa. Rostocze oddziela Wyżynę Lubelską i Wyżynę Wołyńską od Kotliny Sandomierskiej i Kotliny Naddniestrzańskiej.

Najwyższe wzniesienie Rostocza osiąga 414 m n.p.m. (poza granicami Polski), w Polsce najwyższe wzniesienia to Długi Goraj (391,5 m n.p.m.) i Wielki Dział (390,4 m n.p.m.)

Na Rostoczu z uwagi na niepowtarzalne walory przyrodnicze utworzono Rostoczański Park Narodowy, Parki Krajobrazowe oraz rezerваты (m.in. Sołokija czy Nad Tanwią).

Rostocze zbudowane jest ze skał powstałych w kredzie – margli, opok i wapieni. Na nich zalegają utwory młodsze – osadzone w warunkach płytkiego morza piaski, piaskowce wapniste i wapienie. W epoce lodowcowej na region nasunął się lądolód skandynawski – wskazują na to gliny morenowe, głązy narzutowe.

Rostocze pod względem zróżnicowania rzeźby i budowy geologicznej można podzielić na 3 mezoregiony:

- **Roztocze Zachodnie** (*Roztocze Gorajskie*)

składa się głównie z lessów; lekko sfałdowane wierzchowiny i kontrastujące z nimi zbocza silnie porozcinane dolinami i wąwozami, ciągnącymi się nawet do kilku kilometrów i głębokości powyżej 20 m.

- **Roztocze Środkowe** (*Roztocze Tomaszowskie*)

zbudowane głównie z piasków i wapieni, o dużym zróżnicowaniu krajobrazowym; w przełomach rzek występują skalne progi (szypoty); wewnętrzne partie wzgórz są płaskimi monotonnymi wierzchowinami urozmaiconymi izolowanymi wzgórzami ostańcowymi (np. Wapielnia – 385 m n.p.m. lub Kamień z charakterystycznym zwieńczeniem skałkami).

- **Roztocze Wschodnie** (*Roztocze Południowe, Roztocze Rawskie*)

zbudowane z utworów trzeciorzędowych, o urozmaiconej rzeźbie; występują wzgórza ostańcowe i największe względne różnice wysokości.

Grzbietem Roztocza biegnie lokalny (w części - również kontynentalny) dział wodny między dorzecziami Bugu i Wieprza (po stronie północnej) oraz Sanu i Dniestru (po stronie południowej). Rzeki przyjmują tu charakter górskich potoków o wartkim nurcie. Wewnętrzne partie Roztocza cechuje prawie zupełny brak wód powierzchniowych i głębokie zaleganie wód podziemnych. W strefie krawędziowej występują źródła szczelinowe o dużej wydajności i stałej temperaturze 9°C.

Klimat Roztocza zbliżony jest do kontynentalnego. Opady są obfite (ok. 700 mm rocznie) i występują zazwyczaj w czerwcu i lipcu, natomiast w sierpniu obserwuje się największe nasłonecznienie.

Flora regionu jest zróżnicowana w zależności od rzeźby, gleb i klimatu. Występują lasy liściaste lipowo-grabowe i bukowo-jodłowe (Roztocze Zachodnie), bory jodłowe (Roztocze Środkowe), bory sosnowe (Roztocze Środkowe i Południowe). Wielkie zasługi dla zachowania pierwotnej przyrody miało utworzenie w XVI w. zwierzyńca obok dzisiejszego miasta Zwierzyńiec. Fauna obok pospolitych gatunków obejmuje rzadkie gryzonie, ptaki, płazy i gady.

W pobliżu Tomaszowa Lubelskiego znajdują się liczne rezerваты:

- rezerwat geologiczny „Piekiełko”, o powierzchni 1,24 ha, w którym znajduje się 68 głazów narzutowych, pochodzących z epoki lodowcowej. Rezerwat porasta karłowaty las sosnowy,

- Wapielnia- najwyższe wzniesienie Roztocza Środkowego (385 m n.p.m.), uznane za pomnik przyrody. Szczyt zbudowany jest z wapieni mioceńskich porośniętych leszczyną i innymi roślinami,
- Skrzypny- Ostrów- rezerwat modrzewia polskiego, zajmujący obszar 2 ha.

W okolicach wsi Justynówka znajduje się wzniesienie „Biała Góra”(349 m n.p.m.). Kredowe zbocza tego wzniesienia porasta roślinność stepowa. Biała Góra jest doskonałym punktem widokowym, z którego rozciąga się panorama okolicy. Tutaj, w okresie zimowym, funkcjonuje wyciąg narciarski, przyciągający rzesze amatorów białego szaleństwa. Również w samym mieście, przy kościele modrzewiowym NMP, odnajdziemy okazałe lipy – pomniki przyrody oraz połacie lasu, które zostały ogarnięte przez miasto, ale zachowały całą swą urodę. Nie lada atrakcję stanowi Siwa Dolina, niezwykle urokliwe miejsce położone w zachodniej części miasta. Jest to zalesiony kompleks wykorzystywany w celach sportowych i rekreacyjnych. Przez Tomaszów Lubelski przebiegają ważne szlaki turystyczne:

- walk partyzanckich (czarny) z Tomaszowa Lubelskiego do Bidaczowa Starego (102 km),
- wolnościowy (czerwony) z Tomaszowa Lubelskiego do Hrebennego(42 km),
- historyczny (zielony) z Tomaszowa Lubelskiego do Turkowic (66,5 km).

Zasoby przyrodnicze powinny stać się bodźcem do rozwoju turystyki.

W Tomaszowie Lubelskim nie występują surowce naturalne. Brak jest surowców energetycznych i kopalin szlachetnych. Miasto nie posiada zasobów surowcowych.

d. Opis zasobów kulturowych

Historia

Tomaszów Lubelski został założony na początku XVII w., lokowany był na prawie magdeburskim. Osada pierwotnie była nazywana Jelitowem - od herbu Zamoyskich - Jelita. Prawdopodobnie głównym pomysłodawcą założenia miasta był kanclerz wielki koronny Jan Zamoyski. W 1613 roku osada otrzymała nazwę Tomaszów, na cześć syna kanclerza Tomasza. Położenie osady miało kapitalne znaczenie dla jej dalszego rozwoju; wiódł tędy ważny szlak handlowy z centrum Rzeczypospolitej na jej południowo - wschodnie kresy. W maju 1621 roku Tomasz Zamoyski - II ordynat, nadał osadzie miejski przywilej lokacyjny. Dokument ten został zatwierdzony przez króla Zygmunta III Wazę 7 października 1621 roku. Władca nadał też miastu ważny ówczasnie przywilej - prawo składowania soli „ruskiej”. Kolejne przywileje nadawane miastu, a także wszechstronna opieka fundatora, powodowały prężny jego rozwój. Około roku 1630 Tomaszów liczył blisko 4 tys. mieszkańców. Ten szczęśliwy okres w dziejach miasta przerwały wojny prowadzone przez Rzeczpospolitą w połowie XVII w. z wojskami Chmielnickiego i ze Szwedami, które zniszczyły i spustoszyły miasto. Również pierwsza połowa wieku XVIII nie była łaskawa dla miasta: trwała wojna północna, której skutkiem były m.in. grabieże i epidemie, powodujące spustoszenie i wyludnienie. W drugiej połowie tego wieku kraj dotknęły jeszcze większe plagi - rozbiory. W wyniku pierwszego, Tomaszów Lubelski znalazł się w zaborze austriackim.

W roku 1775 wielki pożar zniszczył znaczną część miasta. Pod koniec XVIII w., dzięki reformom ordynatów - Andrzeja i jego syna Aleksandra, miasto wkroczyło na drogę ponownego rozwoju. W zaborze austriackim Tomaszów Lubelski pozostał do czasów wojen napoleońskich, w wyniku których znalazł się w granicach Księstwa Warszawskiego. Po Kongresie Wiedeńskim należał do Królestwa Kongresowego (podległego Rosji). Wiek XIX to okres powstań narodowych. W obu najważniejszych zrywach narodowych: listopadowym i styczniowym, tomaszowianie brali czynny udział. W roku 1866 Tomaszów Lubelski przestał być miastem prywatnym, a w roku następnym został siedzibą powiatu. Do wybuchu I wojny światowej funkcjonował jako lokalny ośrodek administracji i garnizon wojsk carskich.

W roku 1915 rozegrała się tu wielka bitwa między wojskami rosyjskimi a austriackimi. Ważnym wydarzeniem historycznym dla miasta była wizyta marszałka Józefa Piłsudskiego w roku 1921, który udekorował pułk kawalerii za udział w wojnie polsko - bolszewickiej (miejsce tego wydarzenia upamiętnia pomnik w Siwej Dolinie). Okres II Rzeczypospolitej to czas powolnego, ale konsekwentnego rozwoju Tomaszowa Lubelskiego. Wzniesiono budynki:

gimnazjum, sejmiku powiatowego, hale targowe oraz szpital miejski. Aktywnie działały towarzystwa społeczno - kulturalne i sportowe, wychodziła także gazeta samorządowa „Ziemia Tomaszowska”. Okres II wojny światowej odcisnął krwawe piętno na Tomaszowie Lubelskim. Już 7 września 1939 roku miasto zostało zbombardowane przez lotnictwo niemieckie.

Pod Tomaszowem Lubelskim w dniach od 17- 27 września rozegrały się dwie wielkie bitwy kampanii wrześniowej. Cmentarz wojenny w Tomaszowie Lubelskim jest miejscem spoczynku wielu bohaterów tamtych wydarzeń. Szczególne miejsce zajmuje pomnik, pod którym w roku 1990 złożono prochy gen. T. Piskora, głównodowodzącego w pierwszej bitwie pod Tomaszowem Lubelskim. W czasie długiej i krwawej okupacji miasto poniosło ogromne straty, zginęła prawie połowa mieszkańców (przeważnie pochodzenia żydowskiego). W pobliskim Bełzcu w latach 1942-43 funkcjonował hitlerowski obóz zagłady, w którym zginęło około 500 tys. ludzi. Mieszkańcy Tomaszowa Lubelskiego wzięli czynny udział w walce z niemieckim okupantem. Działały tu silne ośrodki ruchu oporu: Armii Krajowej i Batalionów Chłopskich. Tomaszowianie uczestniczyli także w walkach z nacjonalistami z UPA, w obronie ziemi tomaszowskiej. 21 lipca 1944 roku po ciężkich bojach z Niemcami miasto zajęły oddziały Armii Czerwonej. W zmaganiach tych uczestniczyły także oddziały AK. W latach 1944 - 56 funkcjonowało w Tomaszowie Lubelskim więzienie NKWD i UB zwane „Cybulówką” i „Smoczą Jamą”, w którym więzieni byli i mordowani żołnierze AK i BCh oraz osoby cywilne. Odbudowa i rozbudowa miasta nastąpiła w latach 60 i 70 XX w. W okresie tym nastąpił znaczny rozwój infrastruktury miejskiej i budownictwa mieszkaniowego, czego efektem było uzyskanie przez Tomaszów Lubelski wysokich lokat w konkursach „Mistrz Gospodarności”. Zmiany ustrojowe po roku 1989 dały miastu nowe możliwości rozwoju. Kompetencje samorządu miejskiego pozwoliły instytucjom społecznym i gospodarczym efektywnie funkcjonować dla dobra mieszkańców. Bliskość przejścia granicznego w Hrebennem została skutecznie wykorzystana dla rozwoju gospodarczego i kulturalnego miasta. Tomaszów Lubelski stał się ośrodkiem współpracy transgranicznej między Unią Europejską a Ukrainą.

Zabytki

Na atrakcyjność Tomaszowa Lubelskiego wpływają też istniejące na terenie miasta zabytki. Do najcenniejszych należy z pewnością drewniany, zrębowy kościół pw. Zwiastowania Najświętszej Marii Panny z 1727 roku, ufundowany przez VI ordynata Michała Zdzisława Zamoyskiego. Świątynia założona na rzucie prostokąta stanowi zwartą bryłę obejmującą:

trójnawowy, pseudobazylikowy i trójprzęsłowy korpus z trzema parami integralnie z nim związanych kaplic. Przedłużenie naw bocznych stanowią dwie kwadratowe trzykondygnacyjne wieże, lekko wysunięte z fasady, między którymi mieści się dwukondygnacyjna kruchta. Na fasadzie ponad oknem znajdują się trzy cenne rzeźby, pochodzące z okresu budowy kościoła: Matki Bożej z Dzieciątkiem oraz dwóch niewiast. Wewnątrz kościoła interesująca jest belka tęczowa, na której posadowiono rzeźbiony krucyfiks oraz figury Matki Boskiej i św. Jana Ewangelisty. Centralną część ołtarza głównego zajmuje słynący cudami obraz Matki Boskiej Szkaplerznej, koronowany w 1994 r. Tabernakulum w stylu rokokowym pochodzi prawdopodobnie z połowy XVIII wieku. We wnętrzu ołtarza jest trumna zdobiona rokokowym ornamentem, prawdopodobnie zawierająca szczątki św. Feliksa Męczennika. Na uwagę zasługuje również ambona z postaciami czterech ewangelistów, chrzcielnica z piaskowca, rokokowe stalle, barokowe konfesjonały i wiele innych drobniejszych elementów wyposażenia.

Obok opisanego sanktuarium znajduje się drewniana dzwonnica wzniesiona w wieku XVIII, konstrukcji słupowo - ramowej, na podmurowaniu, oszalowana deskami. Na uwagę zasługuje również drewniana plebania z XIX w. Kościół pw. Najświętszego Serca Pana Jezusa wzniesiony został w latach 1935-49, wg projektu arch. J. Siennickiego. Ta murowana świątynia posiada wiele elementów zabytkowego wyposażenia. Do najcenniejszych należą: ołtarz boczny z obrazem Matki Boskiej z Dzieciątkiem, adorowanej przez anioły, datowany na pierwszą połowę XVII w., barokowe obrazy św. Anny Samotrzeciej i Wniebowzięcia Matki Boskiej, ambona św. Piotra w kształcie łodzi z rzeźbami dwóch apostołów oraz późnobarokowy krucyfiks znajdujący się w jednym z bocznych ołtarzy. Wymienione obiekty stanowiły wcześniej wyposażenie cerkwi grecko - katolickiej w Uhnowie.

Murowana cerkiew prawosławna pw. św. Mikołaja Cudotwórcy z 1890 roku, zlokalizowana we wschodniej części rynku została wzniesiona przez władze rosyjskie. To budowla trójdzielna, z kopułą nad nawą i czterema wieżyczkami, imitującymi kopułki z kokosznikami wokół hełmów. Wewnątrz odnajdziemy malowidła naścienne z pierwszej połowy XX w. Z tego też okresu pochodzi ikonostas. Najcenniejsza ikona Matki Boskiej z Dzieciątkiem datowana jest na wiek XVII.



Ołtarz główny kościoła pw. Zwiastowania NMP

Ciekawym przykładem rosyjskiej architektury drewnianej jest budynek tzw. „Czajni” z 1902 roku. Wzniesiony z półokrągłaków, na podmurowaniu, początkowo służył jako herbaciarnia. W okresie międzywojennym był domem teatralnym, a po wojnie mieścił się tutaj dom ludowy a następnie był siedzibą zakładów usługowo - handlowych. Za najstarszy budynek mieszkalny uznaje się dom leżący w głębi ul. Lwowskiej (za budynkiem nr 69), prawdopodobnie wzniesiony jeszcze w XVII w. Jak głosi tradycja w domu tym gościł król Jan III Sobieski. Kamieniczki znajdujące się przy południowej pierzei rynku datowane są na przełom XIX/XX w.

Innymi, ciekawymi architektonicznie i historycznie obiektami są: wzniesiona na obrzeżach rynku siedziba straży ogniowej, gdzie obecnie mieści się szkoła muzyczna. W latach 1922 - 25 wybudowano gmach Sejmiku Powiatowego wg projektu inż. K. Prokulskiego, w którym obecnie funkcjonuje Urząd Stanu Cywilnego i Bank PekaO S.A.

W latach 30 w bezpośrednim sąsiedztwie sejmiku wybudowano siedzibę Związku Ziemiaków (obecnie mieści się tam Sąd Rejonowy). W końcu lat 20 ubiegłego wieku ukończono budowę gmachu gimnazjum i liceum ogólnokształcącego (obecnie ZS nr 1) wg projektu prof. W. Minkiewicza. Również na ten okres przypada powstanie ciekawego architektonicznie budynku mieszkalnego dr S. Cybulskiego, zwanego dziś „Cybulówką”, kilkanaście lat wcześniej wzniesiono piętrowy dom aptekarza J. Frankego, w którym do dziś funkcjonuje apteka.



**Dawna herbaciarnia „Czajnia”
Fot. J.Komarewicz**



**Szkoła Muzyczna
Fot. J.Komarewicz**



Zespół Szkół nr 1 w Tomaszowie Lubelskim



**Cerkiew prawosławna
pw. Św. Mikołaja Cudotwórcy**



**Kościół pw. Najświętszego Serca Pana
Jezusa
Fot. J.Komarewicz**

Identyfikacja problemów

1. Brak obwodnicy – przecinająca miasto droga krajowa powoduje zanieczyszczenie i wpływa na niską jakość powietrza.
2. Brak obwodnicy i przejście przez ulice miasta ruchu tranzytowego powoduje narażenie mieszkańców miasta na hałas ponadnormatywny.
3. Ruchliwe rondo w centralnej części miasta obniżające walory turystyczne miasta.
4. Położenie na Lubelszczyźnie, w regionie o najmniejszym PKB na mieszkańca w UE do roku 2006.
5. Zły stan techniczny większości obiektów kulturowych i brak inwestorów dla atrakcyjnego zabudowania części obiektów zabytkowych położonych na terenie miasta.
6. Zagrożenie niekorzystnymi przekształceniami funkcjonujących obiektów kulturowych i ich otoczenia w przypadku konieczności modernizacji czy podniesienia standardu funkcjonalnego i technicznego.
7. Trudności techniczne z odbudową zabytkowych hal targowych z uwagi na położenie na tym terenie ronda.

2. Sfera społeczna

a. Sytuacja demograficzna i społeczna terenu

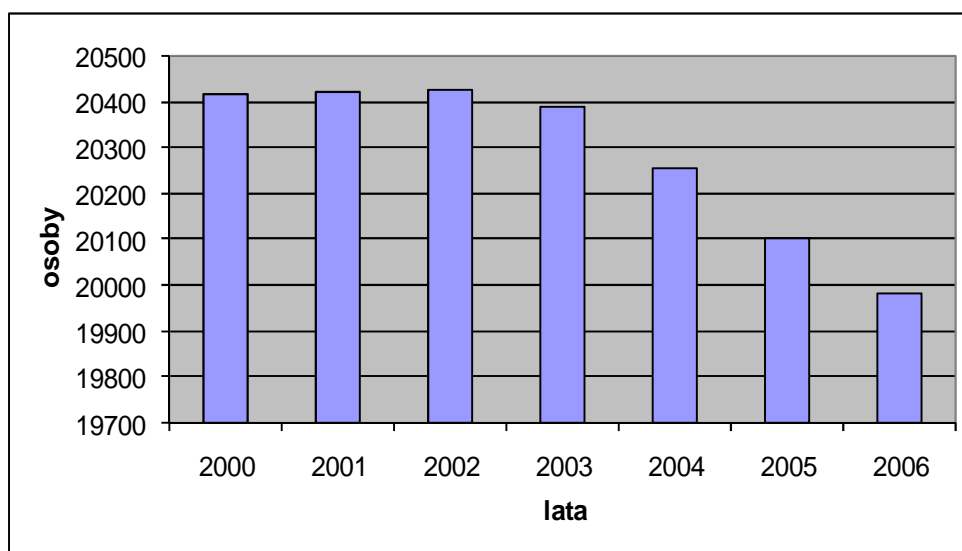
Dane demograficzne o populacji mieszkańców miasta ujawniają wiele ciekawych informacji o źródłach obecnych trudności i zarazem pomagają zdiagnozować zagrożenia.

Tabela Nr.1 Stan ludności wg stałego miejsca zameldowania na dzień 31 XII 2006 ogółem

rok	wartość	j. miary
2000	20407	osoba
2001	20428	osoba
2002	20408	osoba
2003	20317	osoba
2004	20141	osoba
2005	20036	osoba
2006	19937	osoba

Źródło: GUS

Wykres Nr. 1 Spadek liczby ludności Tomaszowa Lubelskiego w latach 2000-2006



Źródło: GUS

Według danych Głównego Urzędu Statystycznego w 2006 roku Tomaszów Lubelski zamieszkiwało 19984 osoby. Wykres powyżej przedstawia graficznie spadek liczby ludności w Tomaszowie Lubelskim. Jak widać w porównaniu do roku 2000 liczba ludności miasta spadła o 431 osób. Jak uwidacznia wykres powyżej gwałtowny spadek liczby mieszkańców miasta rozpoczął się od roku 2003.

Istotne jest, że przez niemal cały ten okres przyrost naturalny w mieście był (w przeciwieństwie do tendencji ogólnopolskich) – dodatni. Oznacza to, że sytuacja jest nawet poważniejsza niż wskazują dane statystyczne. Ludność opuszcza miasto w poszukiwaniu lepszej pracy i lepszych warunków mieszkaniowych.

Przyrost naturalny obrazuje tabela poniżej.

Tabela Nr.2 Przyrost naturalny w Tomaszowie Lubelskim w latach 2000-2006.

rok	wartość	j. miary
2000	43	osoba
2001	62	osoba
2002	0	osoba
2003	16	osoba
2004	54	osoba
2005	-14	osoba
2006	52	osoba

Źródło: GUS

Ponadto, obserwuje się także niepokojący **odpływ ludzi młodych**, dla których związki rodzinne w krajach UE i otwarcie granic, dają możliwość podjęcia dobrze płatnej pracy i życie w ustabilizowanym gospodarczo kraju. Odpływ młodych ludzi byłby jeszcze większy gdyby nie działania na terenie Tomaszowa Lubelskiego Wydziału Zamiejscowego Nauk Prawnych i Ekonomicznych Jana Pawła II Katolickiego Uniwersytetu Lubelskiego. Dzięki temu możliwości edukacji na terenie Tomaszowa Lubelskiego nie kończą się na etapie szkolnictwa średniego, co pozwala zatrzymać część młodych, pragnących dalej się kształcić i najbardziej operatywnych ludzi. Ludzie młodzi emigrują głównie do Lublina i Warszawy. Jeśli chodzi o pracę zarobkową za granicą to większość z osób wyjeżdżających z miasta podejmuje pracę na terenie Wielkiej Brytanii.

Tabela Nr.3 Ludność Tomaszowa Lubelskiego według grup wieku (liczba obejmuje osoby zamieszkałe na stałe i czasowo).

Ludność wg grup wieku		2000	2001	2002	2003	2004	2005	2006
ogółem	osoba	20407	20 477	20 332	20 340	20 261	20 170	20 222
0-4 lat	osoba	1 001	1 025	995	950	950	924	908
5-9 lat	osoba	1 380	1 304	1 212	1 147	1 054	1 025	1 034
10-14 lat	osoba	1 778	1 728	1 607	1 538	1 481	1 369	1 261
15-19 lat	osoba	2 251	2 236	2 236	2 158	2 063	1 947	1 910
20-24	osoba	1 367	1 395	1 386	1 531	1 586	1 723	1 852
25-29	osoba	1 333	1 361	1 389	1 462	1 480	1 489	1 467
30-34	osoba	1 259	1 242	1 249	1 240	1 270	1 277	1 275
35-39	osoba	1 380	1 366	1 341	1 280	1 242	1 234	1 184
40-44	osoba	1 768	1 683	1 556	1 492	1 403	1 343	1 340
45-49	osoba	1 814	1 847	1 862	1 850	1 826	1 709	1 623
50-54	osoba	1 461	1 547	1 585	1 644	1 679	1 738	1 782
55-59	osoba	834	891	1 054	1 157	1 253	1 383	1 463
60-64	osoba	837	831	793	757	765	775	813
65-69	osoba	709	735	734	744	770	741	741
70 i więcej	osoba	1 235	1 286	1 333	1 390	1 439	1 493	1 569

Źródło: GUS

Tabela Nr.4 Ludność w wieku przedprodukcyjnym, produkcyjnym, i poprodukcyjnym w ujęciu procentowym.

Jednostka terytorialna	wiek przedprodukcyjny		wiek produkcyjny		wiek poprodukcyjny	
	2005	2006	2005	2006	2005	2006
	[%]	[%]	[%]	[%]	[%]	[%]
LUBELSKIE	21,6	21,0	61,9	62,3	16,5	16,7
Powiat tomaszowski	22,6	21,9	59,9	60,5	17,5	17,6
Tomaszów Lubelski	22,0	21,3	64,8	65,0	13,2	13,7
Tomaszów Lubelski gmina wiejska	24,3	23,6	58,8	59,7	16,9	16,6

Źródło: GUS

Struktura wiekowa ludności pokazuje typowe dla regionu tendencje. Coraz mniej osób w wieku przedprodukcyjnym i zmniejszająca się liczba dzieci w ostatnich latach mogą spowodować, iż zasoby pracy w mieście będą niewystarczające. Liczba osób w wieku poprodukcyjnym stale rośnie. Należy spodziewać się, iż ten trend ulegnie przyspieszeniu w najbliższych latach.

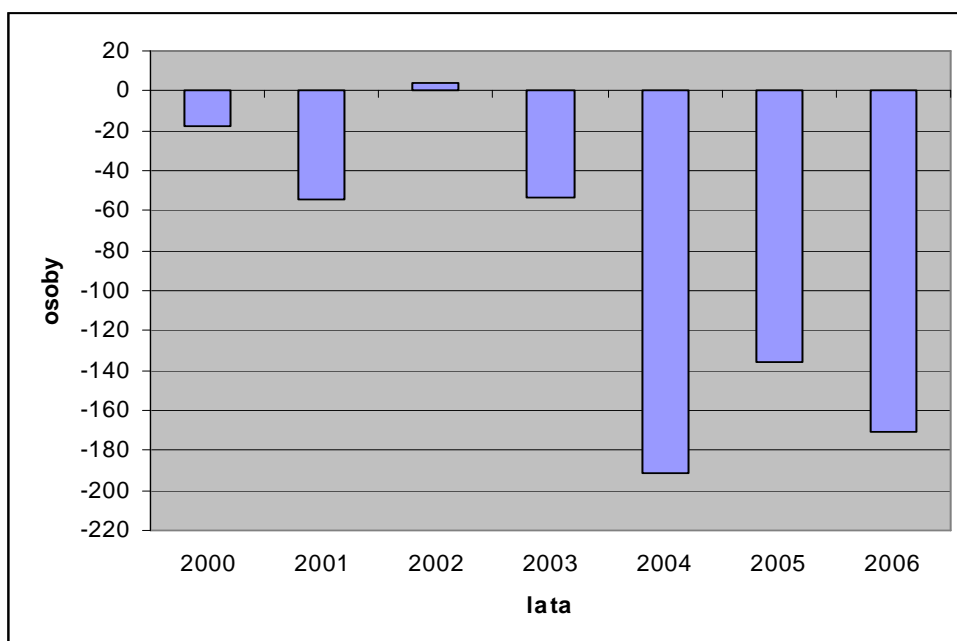
Migracja jest czułym miernikiem zmian sytuacji ludnościowej. Ludzie osiedlają się na terenach, których perspektywy rozwojowe postrzegają z optymizmem, natomiast spontaniczna emigracja z danego terenu jest zawsze sygnałem zagrożenia zapaścią rozwojową. Ujemna migracja stanowi wyzwanie do podjęcia działań służących poprawie jakości życia mieszkańców a tym samym zahamowania negatywnego zjawiska.

Tabela Nr. 5 Saldo migracji wewnętrznych w mieście Tomaszów Lubelski ogółem.

rok	wartość	j. miary
2000	-18	osoba
2001	-54	osoba
2002	4	osoba
2003	-53	osoba
2004	-191	osoba
2005	-136	osoba
2006	-171	osoba

Źródło: GUS

Wykres Nr.2 Saldo migracji w Tomaszowie Lubelskim



Źródło: GUS

Wykres powyżej najlepiej ukazuje jakim zagrożeniem dla Tomaszowa Lubelskiego jest odpływ mieszkańców z miasta. **Wskaźnik ten w porównaniu do ilości mieszkańców jest dramatyczny. Szczególnie widoczny jest odpływ ludności po roku 2003. Migracja się zwiększa mimo pozytywnych trendów w gospodarce miasta. Świadczy to o tym, iż Tomaszów Lubelski nie jest postrzegany jako dobre miejsce do zamieszkania.** Mamy tu do czynienia z problemami z jakimi w ogóle boryka się Lubelszczyzna, jeszcze w 2006 roku, najbiedniejszy region UE. Migracja szczególnie zarobkowa jest silna na terenie całego województwa.

b. Rynek pracy

Dużym problemem wpływającym na zadowolenie mieszkańców i poziom ich życia, **jest bezrobocie**. Problem ten można rozpatrywać w wielu aspektach i doszukiwać się różnych jego przyczyn. W całym mieście Tomaszów Lubelski w 2006 roku zarejestrowanych było 1524 bezrobotnych. Oto dane dotyczące bezrobocia:

Tabela Nr.6 Struktura i wielkość bezrobocia na terenie miasta Tomaszowa w latach 2001-2006.

rok	Zarejestrowane osoby bezrobotne ogółem	W tym kobiety
2001	1921	931
2002	1879	899
2003	1784	878
2004	1678	824
2005	1630	828
2006	1524	790

Źródło: Wojewódzki Urząd Pracy

W Tomaszowie Lubelskim w latach 2001 - 2004 większość bezrobotnych to mężczyźni, jednak trzeba zwrócić uwagę na bezrobocie wśród kobiet, ponieważ jest to grupa bardziej podatna na bezrobocie długotrwałe. Niepokoi wolniejsze tempo spadku bezrobocia wśród kobiet, co doprowadziło do sytuacji, w której w latach 2005-2006 to kobiety przeważają wśród bezrobotnych. Bezrobocie kobiet jest wynikiem dosyć zróżnicowanego zbioru przesłanek, mających generalnie dwojaką naturę. Po pierwsze - możemy mówić o przesłankach natury ekonomicznej – tzn. takich, które są związane z szeroko rozumianym zagadnieniem struktury popytu na pracę. Ich różnicujące lub, co gorsze, dyskryminujące w swym charakterze działanie nie jest możliwe w odniesieniu do jakiegokolwiek płci; mogą się one objawiać w praktyce jedynie pod postacią określonych dla poszczególnych stanowisk pracy wymogów kwalifikacyjnych.

Swoją specyfikę bezrobocie kobiet zawdzięcza natomiast silnemu oddziaływaniu przesłanek natury społeczno – kulturowej; związanych z istnieniem zestawów ról społecznych tradycyjnie przypisywanych poszczególnym płciom. Wspomniane zestawy ról determinują sfery aktywności, w jakich określone osoby mogą się realizować bez narażania się na przejawy społecznej dezaprobaty. Patrząc z perspektywy historycznej możemy zauważyć, że

ta tendencja w kierunku podziału pracy względem płci okazuje się niezmiernie trwała i – pomimo proegalitarnych działań współczesnych społeczeństw we wszystkich niemal wymiarach społecznej aktywności – nadal ma duży wpływ na dystrybucję zatrudnienia. Działania rewitalizacyjne muszą pobudzać aktywność kobiet, szczególnie długotrwale bezrobotnych. Nie chodzi tylko o kształcenie zawodowe, ale również o pomoc psychologiczną.

Faktem godnym uwagi jest tutaj wzrost znaczenia kategorii absolwentów szkół wyższych. Szukając przyczyn wzrastającego stale wpływu zbiorowości absolwentów szkół wyższych na kształtowanie się globalnej struktury bezrobotnych absolwentów regionu Tomaszowskiego nie sposób odrzucić tezy, iż wzrost ten zdaje się być – niestety – ubocznym skutkiem popularyzacji wyższego wykształcenia wśród coraz szerszych rzesz młodzieży. Popularyzacja ta, dokonująca się za sprawą rosnącej liczby szkół wyższych oraz wzbogacania ich oferty, ma także swój negatywny aspekt: w imię egalitaryzacji dostępu do wyższego wykształcenia, coraz większa liczba placówek edukacyjnych dąży do uzyskania jak największej przepustowości prowadzonych przez siebie studiów bez podnoszenia jakości oferty edukacyjnej.

Bezrobocie długotrwale dotyka przede wszystkim osoby nie posiadające żadnego wykształcenia lub legitymujące się wykształceniem gimnazjalnym oraz niższym. Zdecydowanie najliczniejszą grupę osób długotrwale bezrobotnych stanowią te cechujące się niewielkim doświadczeniem zawodowym - do 1 roku - bądź też jego brakiem.

Najczęściej spotykanymi barierami społecznymi wejścia na rynek pracy są:

- brak wyuczonego zawodu
- niskie kwalifikacje
- dezaktualizacja zawodu
- niedopasowanie posiadanego wykształcenia i przygotowania zawodowego do potrzeb lokalnych pracodawców
- brak gruntownego doświadczenia zawodowego wynikającego z częstej zmiany pracy i podejmowania prac jakichkolwiek dla ratowania własnej egzystencji
- brak gotowości do reorientacji zawodowej

Szczególnie dokuczliwe jest długotrwałe pozostawanie bez pracy, prowadzące często do skrajnego ubóstwa. Brak perspektyw na przerwanie trudnej sytuacji spowodowanej brakiem zatrudnienia, brakiem środków na utrzymanie rodziny prowadzi też do powstawania patologii społecznych.

Równie poważnym jak bezrobocie problemem są niskie zarobki oferowane na lokalnym rynku. Niskie płace obok trudności w znalezieniu miejsc pracy to główne powody migracji ludności Tomaszowa Lubelskiego.

Tabela Nr.8 Liczba i struktura pracujących.

	J. m.	2000	2001	2002	2003	2004	2005	2006
Pracujący wg płci								
ogółem	osoba	5 983	5 582	5 638	5 720	5 683	5 802	5 925
mężczyźni	osoba	2 806	2 604	2 691	2 830	2 891	3 008	3 114
kobiety	osoba	3 177	2 978	2 947	2 890	2 792	2 794	2 811
Pracujący wg sektorów ekonomicznych i płci								
ogółem	osoba	5 983	5 582	5 638	5 720	-	-	-
mężczyźni	osoba	2 806	2 604	2 691	2 830	-	-	-
kobiety	osoba	3 177	2 978	2 947	2 890	-	-	-
sektor rolniczy								
ogółem	osoba	61	52	43	45	-	-	-
mężczyźni	osoba	43	39	31	32	-	-	-
kobiety	osoba	18	13	12	13	-	-	-
sektor przemysłowy								
ogółem	osoba	1 591	1 422	1 452	1 507	-	-	-
mężczyźni	osoba	1 107	1 003	1 028	1 098	-	-	-
kobiety	osoba	484	419	424	409	-	-	-
sektor usługowy razem								
ogółem	osoba	4 331	4 108	4 143	4 168	-	-	-
mężczyźni	osoba	1 656	1 562	1 632	1 700	-	-	-
kobiety	osoba	2 675	2 546	2 511	2 468	-	-	-
sektor usługowy - usługi rynkowe								
ogółem	osoba	1 714	1 655	1 680	1 713	-	-	-
mężczyźni	osoba	927	897	951	997	-	-	-
kobiety	osoba	787	758	729	716	-	-	-
sektor usługowy - usługi nierynkowe								
ogółem	osoba	2 617	2 453	2 463	2 455	-	-	-
mężczyźni	osoba	729	665	681	703	-	-	-
kobiety	osoba	1 888	1 788	1 782	1 752	-	-	-
Pracujący wg sektorów własności i płci								
ogółem	osoba	5 983	5 582	5 638	5 720	-	-	-
mężczyźni	osoba	2 806	2 604	2 691	2 830	-	-	-
kobiety	osoba	3 177	2 978	2 947	2 890	-	-	-
sektor publiczny								
ogółem	osoba	3 926	3 543	3 609	3 450	-	-	-
mężczyźni	osoba	1 633	1 418	1 474	1 388	-	-	-
kobiety	osoba	2 293	2 125	2 135	2 062	-	-	-
sektor prywatny								
ogółem	osoba	2 057	2 039	2 029	2 270	-	-	-
mężczyźni	osoba	1 173	1 186	1 217	1 442	-	-	-
kobiety	osoba	884	853	812	828	-	-	-

Źródło: GUS

Po załamaniu w roku 2001 powoli ale systematycznie rośnie liczba miejsc pracy w mieście. Pozytywnym zjawiskiem jest wzrost liczby miejsc pracy w sektorze prywatnym, mimo iż jednocześnie zmniejszyła się liczba miejsc pracy w sektorze publicznym. Pozytywne saldo wskazuje na duży przyrost miejsc pracy w sektorze prywatnym. Świadczy to o rozwoju gospodarki Tomaszowa Lubelskiego. Według ostatnich danych za 2006r. głównym pracodawcą w mieście był jednak wciąż sektor publiczny.

Tabela Nr.9 Główne źródła utrzymania gospodarstw domowych w Tomaszowie Lubelskim.

Gospodarstwa domowe ogółem	6878
Gospodarstwa domowe źródło utrzymania praca najemna	
poza rolnictwem w sektorze publicznym	1 967
poza rolnictwem w sektorze prywatnym	1 050
w rolnictwie w sektorze publicznym	6
w rolnictwie w sektorze prywatnym	20
Gospodarstwa domowe źródło utrzymania praca na rachunek własny	
poza rolnictwem	638
w swoim gospodarstwie rolnym	73
w rolnictwie poza swoim gospodarstwem rolnym	0
Gospodarstwa domowe źródło utrzymania niezarobkowe	
emerytura pracownicza, kombatancka i pochodne	1475
emerytura rolna	74
renta z tytułu niezdolności do pracy	891
renta socjalna	18
renta rodzinna	177
zasiłek dla bezrobotnych	108
zasiłek pomocy społecznej	62
inne niezarobkowe źródło	123
Gospodarstwa domowe źródło utrzymania inne dochody	
dochody z własności	0
dochody z najmu	7
Gospodarstwa domowe źródło utrzymania na utrzymaniu	165
Gospodarstwa domowe źródło utrzymania nieustalone	23

Źródło: GUS

Struktura źródeł utrzymania gospodarstw domowych na terenie Miasta Tomaszowa Lubelskiego odbiega nieco od średniej dla województwa lubelskiego. Duże znaczenie mają niezarobkowe źródła dochodów, średnia dla województwa to 45% gospodarstw domowych utrzymujących się ze źródeł niezarobkowych, Tomaszów Lubelski 43%. Lepiej na tle średniej w województwie wygląda ilość gospodarstw domowych utrzymujących się z działalności pozarolniczej w Tomaszowie Lubelskim ponad 9% w województwie zaledwie 4,5%.

c. Poziom wykształcenia

Tabela Nr.10 Struktura wykształcenia ludności Miasta Tomaszów Lubelski w odniesieniu do średniej w województwie lubelskim w 2002r.

WYKSZTAŁCENIE LUDNOŚCI OGÓŁEM		Gmina		Województwo	
		osoba	odsetek ludności	osoba	odsetek ludności
wyższe	osoba	2 287	11%	173 237	7,9%
policealne	osoba	955	4,7%	64 597	2,9%
średnie razem	osoba	6 901	34%	509 404	23%
średnie ogólnokształcące	osoba	2 013	9,8%	155 264	7,1%
średnie zawodowe	osoba	4 888	24%	354 140	16%
zasadnicze zawodowe	osoba	2 053	10%	373 792	17%
podstawowe ukończone	osoba	4 398	21%	618 242	28%
podstawowe nieukończone i bez wykształcenia	osoba	547	2,7%	98 683	4,5%

Źródło: GUS

Powyższe zestawienie pokazuje wysoki w stosunku do średniej wojewódzkiej odsetek osób z wykształceniem wyższym, oraz niski odsetek osób, które mają nieukończone wykształcenie podstawowe lub są bez wykształcenia. Bardzo wysoki w stosunku do średniej jest też odsetek ludzi z wykształceniem średnim. Jest to niewątpliwie mocną stroną miasta. Wysoka jakość zasobów ludzkich zachęca inwestorów, oraz umożliwia inwestycje związane z innowacyjnością i nowoczesnymi technologiami. Wysoki wskaźnik wykształcenia umożliwia zaangażowanie i aktywizację ludności Tomaszowa Lubelskiego, które są kluczem do osiągnięcia celów rozwojowych miasta.

d. Uczestnictwo w kulturze

Najważniejszą instytucją o tym charakterze jest Tomaszowski Dom Kultury, który koordynuje działalność kulturalną w mieście. Przy TDK działa Zespół Pieśni i Tańca „Roztocze”, kino i DKF, dwutygodnik samorządowy „ReWizje Tomaszowskie”, kluby i koła zainteresowań dla dzieci, młodzieży i dorosłych. Tam również mieści się punkt informacji europejskiej. Turyści przybywający do miasta chętnie uczestniczą w imprezach organizowanych przez TDK, takich jak: Międzynarodowy Festiwal Folkloru, Festiwal Integracyjny Dorobku Artystycznego Polskich Środowisk Przygranicznych, konkursach plastycznych, recytatorskich i śpiewaczych. W roku 2005 w 375 imprezach organizowanych w mieście uczestniczyło ponad 61 tys. ludzi.



Tomaszowski Dom Kultury

Muzeum Regionalne im. dr J. Petera utworzone w roku 1962 mieści się w Domu Kombatanta przy ul. Zamojskiej 2. Zbiory muzeum liczą ponad 10 tys. eksponatów. Ekspozycje stałe muzeum obrazują: pradzieje regionu tomaszowskiego, historię miasta i okolic od okresu staropolskiego, wojnę i okupację, a także ludową kulturę materialną i duchową okolic. Muzeum organizuje także wiele ciekawych wystaw czasowych. W 2006 roku muzeum odwiedziło ponad 6 tys. osób.

W tym samym budynku działa Miejska Biblioteka Publiczna, która dysponuje bogatym, bo ponad 73-tysięcznym księgozbiorem, na który składają się książki z literatury pięknej dla dzieci i dorosłych, literatury naukowej i popularno-naukowej, oraz bogate zbiory archiwalnych i współczesnych czasopism i dzienników krajowych i zagranicznych.

Tabela Nr.11 Poziom czytelnictwa w ujęciu procentowym w porównaniu do poziomu w województwie, powiecie oraz gminie wiejskiej Tomaszów Lubelski.

Jednostka terytorialna	ludność na 1 placówkę biblioteczną	księgozbiór bibliotek na 1000 ludności	czytelnicy bibliotek publicznych na 1000 ludności	wypożyczenia księgozbioru na 1 czytelnika w woluminach
	[osoba]	[wol.]	[osoba]	[wol.]
LUBELSKIE	2 937,48	3 170,37	198,15	19,00
Powiat tomaszowski	2 274,41	3 686,69	202,76	18,07
Tomaszów Lubelski	10 085,00	3 549,53	346,36	15,09
Tomaszów Lubelski Gm wiejska	2 184,80	2 773,16	79,92	26,14

Źródło: GUS

Biblioteka zajmuje się również organizacją wielu przedsięwzięć edukacyjnych i kulturalnych. Ważną dla miasta instytucją kultury jest Państwowa Szkoła Muzyczna, Strażacka Orkiestra Dęta oraz chór „Tomaszowiacy”.

Identyfikacja problemów

1. Spadek liczby ludności
2. Niskie zarobki
3. Utrzymujące się bezrobocie
4. Odpływ ludzi młodych
5. Zmniejszająca się z roku na rok liczba osób w wieku przedprodukcyjnym
6. Wysokie ujemne saldo migracji
7. Duża ilość gospodarstw domowych utrzymująca się ze źródeł niezarobkowych
8. Przewaga zatrudnionych w sektorze publicznym

3. Sfera gospodarcza

a. Działalności gospodarcza

Wg danych statystycznych opublikowanych przez Główny Urząd Statystyczny, w dniu 31 grudnia 2006 r. w Tomaszowie Lubelskim zarejestrowanych było 3003 podmiotów gospodarki narodowej. Zdecydowaną większość tych podmiotów stanowią jednostki prywatne – 97 %, 2489 podmiotów stanowią osoby fizyczne prowadzące działalność gospodarczą. Taki stan rzeczy odzwierciedla ogólne tendencje panujące w gospodarce, gdzie najbardziej konkurencyjnymi i wytwarzającymi największą część Produktu Krajowego Brutto podmiotami są właśnie najmniejsze przedsiębiorstwa, które jednocześnie najbardziej elastycznie potrafią reagować na zmiany zachodzące na rynku. Według posiadanych danych, w ostatnich trzech latach liczba przedsiębiorstw nowozakładanych jest mniejsza od liczby przedsiębiorstw likwidowanych, ale nie odzwierciedla to rzeczywistej liczby faktycznie działających podmiotów, tym bardziej po zmianach dotyczących zasad rejestracji i formy prowadzenia działalności gospodarczej przez spółki cywilne. Nie jest prowadzona też żadna ewidencja podmiotów zawieszających bezterminowo prowadzenie działalności gospodarczej.

Tabela Nr. 12 Podmioty gospodarcze w Tomaszowie Lubelskim zarejestrowane w rejestrze Regon według sektorów własnościowych.

	J. m.	2000	2001	2002	2003	2004	2005	2006
PODMIOTY GOSPODARKI NARODOWEJ ZAREJESTROWANE W REJESTRZE REGON WG SEKTORÓW WŁASNOŚCIOWYCH								
Ogółem	jed.gosp.	2 709	2 782	2 904	2 983	2 963	2 962	3 003
Sektor publiczny								
podmioty gospodarki narodowej ogółem	jed.gosp.	66	64	73	74	75	76	76
państwowe i samorządowe jednostki prawa budżetowego ogółem	jed.gosp.	42	41	48	50	51	55	55
przedsiębiorstwa państwowe	jed.gosp.	2	1	1	1	1	1	1
spółki handlowe	jed.gosp.	4	6	6	6	6	6	6
państwowe i samorządowe jednostki prawa budżetowego, gospodarstwa pomocnicze	jed.gosp.	5	4	4	4	4	4	4
Sektor prywatny								
podmioty gospodarki narodowej ogółem	jed.gosp.	2 643	2 718	2 831	2 909	2 888	2 886	2 927
osoby fizyczne prowadzące działalność gospodarczą	jed.gosp.	2247	2 305	2 402	2 476	2 460	2 455	2 489
spółki handlowe	jed.gosp.	46	52	72	81	83	82	85
spółki handlowe z udziałem kapitału zagranicznego	jed.gosp.	4	4	5	6	6	5	6
spółdzielnie	jed.gosp.	17	17	17	17	17	17	17
fundacje	jed.gosp.	1	1	1	1	1	1	1
Stow. i org. społeczne	jed.gosp.	35	39	46	47	49	51	51

Źródło:GUS

Tabela Nr. 13 Podmioty gospodarcze w Tomaszowie Lubelskim według sekcji PKD.

PODMIOTY GOSPODARKI NARODOWEJ ZAREJESTROWANE W REJESTRZE REGON WG SEKCJI PKD								
Ogółem zarejestrowanych	jed.gosp.	2 709	2 782	2 904	2 983	2 963	2 962	3 003
A ROLNICTWO, ŁOWIECTWO I LESNICTWO								
ogółem	jed.gosp.	16	27	26	27	22	18	22
B RYBACTWO								
ogółem	jed.gosp.	0	0	0	0	0	0	0
C GÓRNICTWO								
ogółem	jed.gosp.	0	0	0	0	0	0	0
D PRZETWÓRSTWO PRZEMYSŁOWE								
ogółem	jed.gosp.	234	247	248	253	254	254	254
E WYTWARZANIE I ZAOPATRYWANIE W ENERGIĘ ELEKTRYCZNĄ, GAZ, WODĘ								
ogółem	jed.gosp.	2	3	3	3	2	2	2
F BUDOWNICTWO								
ogółem	jed.gosp.	254	241	243	245	247	255	262
G HANDEL HURTOWY I DETALICZNY; NAPRAWA POJAZDÓW SAMOCHODOWYCH, MOTOCYKLI ORAZ ARTYKUŁÓW UŻYTKU OSOBISTEGO I DOMOWEGO								
ogółem	jed.gosp.	1 207	1 211	1 267	1 299	1 291	1 282	1 282
w sekcji H HOTELE I RESTAURACJE								
ogółem	jed.gosp.	63	74	80	79	82	79	81
I TRANSPORT, GOSPODARKA MAGAZYNOWA I ŁĄCZNOŚĆ								
ogółem	jed.gosp.	170	173	178	181	176	180	182
J POŚREDNICTWO FINANSOWE								
ogółem	jed.gosp.	78	89	88	99	99	95	96
K OBSŁUGA NIERUCHOMOŚCI, WYNAJEM I USŁUGI ZWIĄZANE Z PROWADZENIEM DZIAŁALNOŚCI GOSPODARCZEJ								
ogółem	jed.gosp.	318	326	337	349	340	340	352
L ADMINISTRACJA PUBLICZNA I OBRONA NARODOWA; OBOWIĄZKOWE UBEZPIECZENIA SPOŁECZNE I POWSZECHNE UBEZPIECZENIE ZDROWOTNE								
ogółem	jed.gosp.	14	13	13	14	14	14	14
M EDUKACJA								
ogółem	jed.gosp.	76	80	87	92	93	100	100
N OCHRONA ZDROWIA I POMOC SPOŁECZNA								
ogółem	jed.gosp.	134	145	163	160	162	164	170
O DZIAŁALNOŚĆ USŁUGOWA KOMUNALNA, SPOŁECZNA I INDYWIDUALNA, POZOSTAŁA								
ogółem	jed.gosp.	138	153	171	182	181	179	186
P GOSPODARSTWA DOMOWE ZATRUDNIAJĄCE PRACOWNIKÓW								
ogółem	jed.gosp.	0	0	0	0	0	0	0
Q ORGANIZACJE I ZESPOŁY MIĘDZYKRAJOWE								
ogółem	jed.gosp.	0	0	0	0	0	0	0

Źródło: GUS

Biorąc pod uwagę branże, w których funkcjonują przedsiębiorstwa zlokalizowane na terenie Miasta, zauważyć można zdecydowaną przewagę sektora handlu i napraw (ok. 43 %). Kolejnymi, najbardziej aktywnymi sektorami w gospodarce Tomaszowa Lubelskiego są sfera obsługi firm, nieruchomości i nauki, gdzie powstało szereg drobnych podmiotów, przemysł oraz budownictwo. Świadczy to o dużych możliwościach rozwojowych miasta, gdyż obok zaspokajania podstawowych potrzeb mieszkańców poprzez działalność handlowo-usługową,

wciąż bardzo perspektywiczne są tradycyjne sektory działalności prowadzonej w mieście. Ważnym segmentem, będącym w dużej części odpowiedzią na potrzeby rynkowe i pozwalającym na obsługę branży przemysłowej są usługi transportowe.

Ważną gałęzią usług jest również ochrona zdrowia, w której obok publicznych podmiotów powstają prywatne gabinety i przychodnie lekarskie. Niepokoić może niewielka w stosunku do całości liczba firm z branży hotelarskiej i gastronomicznej - będzie to sektor, który powinien najszybciej rozwijać się w okresie realizacji niniejszej strategii. Istotny wpływ na gospodarkę Tomaszowa Lubelskiego ma bliskie sąsiedztwo granicy państwa i działanie Oddziału Urzędu Celnego w Zamościu, przy którym rozwinęły się i sprawnie funkcjonują składy celne.

Warto zwrócić także uwagę na rozwój usług finansowych w mieście. Przejawem znaczenia tego sektora może być powstanie na terenie miasta aż 7 oddziałów banków, co z jednej strony stanowi uznanie siły nabywczej mieszkańców, z drugiej zapewnia właściwą obsługę podmiotów gospodarczych i potencjalnych inwestycji.

W Tomaszowie Lubelskim znajdują się oddziały następujących banków:

- Bank Gospodarki Żywnościowej S.A. Oddział
ul. Lwowska 62
- Bank PeKaO S.A. Oddział I, ul. Lwowska 80
- Bank Spółdzielczy, ul. Orzeszkowej 2
- Kredyt Bank S.A. Oddział, ul. Lwowska 69
- PKO BP Oddział, ul. Lwowska 70
- GETIN Bank S.A. oddział w Tomaszowie Lubelskim
ul. Lwowska 41

Zmiany w gospodarce spowodowały, że zmienił się nieco profil produkcyjny zakładów: obok przemysłu rolno-spożywczego, którego rozwój jest uwarunkowany tradycjami i bogatym zapleczem rolniczym, rozwijają się w Tomaszowie Lubelskim nowe gałęzie przemysłu, np. elektronicznego, poligraficznego, budowlanego. Na miejsce przedsiębiorstw państwowych i spółdzielczych pojawiły się firmy prywatne. Dużym problemem sygnalizowanym przez coraz większą część tomaszowskich przedsiębiorców jest brak chętnych do pracy powodowany migracją zarobkową i dużymi wymaganiami płacowymi.

Jednym z podstawowych wskaźników ilustrujących stan lokalnej gospodarki jest poziom **aktywizacji gospodarczej** liczony jako ilość zarejestrowanych podmiotów gospodarczych

na 10 tys. mieszkańców. Wyraża on skłonność danej populacji do podejmowania działalności gospodarczej, jak również zaufanie do sytuacji na rynku.

Tabela Nr. 14 wskaźnik aktywizacji gospodarczej w największych miastach południowo - wschodniej Lubelszczyzny

Miasto	2000	2001	2002	2003	2004	2005	2006
Tomaszów	1354	1391	1452	1491	1481	1481	1501
Zamość	1084	1110	1140	1178	1173	1156	1153
Biłgoraj	930	993	1031	1054	1078	1065	1069
Krasnystaw	754	780	793	788	768	778	795

Opracował: Firma Centrum Szkoleń Europejskich na podstawie danych GUS.

Na podstawie powyższych danych można stwierdzić, że skłonność do podejmowania działalności gospodarczej przez mieszkańców Tomaszowa Lubelskiego jest duża. Dane porównawcze ukazują, że skłonność ta jest najwyższa wśród miast południowo - wschodniej Lubelszczyzny.

Bez wątplenia mają na to wpływ korzystne położenie Tomaszowa Lubelskiego blisko granicy Państwa oraz tzw. samosterowalność młodych ludzi. **Samosterowalność** rozumiana jest jako umiejętność kierowania samym sobą, to swoista suma zaradności i aktywności. Wydaje się, że jest to podstawowa cecha, warunkująca zdolność do zachowań przedsiębiorczych. Odpowiedzialność za wykształcanie w młodych ludziach takich cech ponoszą placówki edukacyjne. A głównym czynnikiem edukacyjnym w Tomaszowie Lubelskim jest Wydział Zamiejscowy Nauk Prawnych i Ekonomicznych Katolickiego Uniwersytetu Lubelskiego Jana Pawła II, silnie w pozytywny sposób oddziałujący na lokalny rynek pracy młodych ludzi.

Nie wszyscy absolwenci zakładają jednak działalność gospodarczą. Obecnie coraz częściej wskazuje się na problem bezrobocia wśród osób z wykształceniem wyższym. Popularyzacja wyższego wykształcenia, dokonująca się za sprawą rosnącej liczby szkół wyższych oraz wzbogacania ich oferty, ma także swój negatywny aspekt: w imię egalitaryzacji dostępu do edukacji na poziomie wyższym, coraz większa liczba placówek edukacyjnych dąży do uzyskania jak największej przepustowości prowadzonych przez siebie studiów. Z drugiej strony – i to stało się w ostatnim czasie problemem – dla coraz większej liczby młodzieży posiadanie dyplomu, często postrzeganego jako swego rodzaju bilet do kariery, staje się

dalece ważniejsze niż doskonalenie swojej wiedzy w procesie edukacji. Młodzież taka podejmuje studia nie po to, by się kształcić, ale raczej po to, by uzyskać zaświadczenie, że się wykształciła. W efekcie jakość kwalifikacji uzyskiwanych przez coraz liczniejsze rzesze absolwentów pozostawia wiele do życzenia.

W zakresie handlu działają zarówno małe punkty jak i większe centra handlowe. Dla gospodarki miejskiej ważną rolę odgrywają również targowiska, z których miasto czerpie korzyści w postaci opłat. Zmianę tendencji w strukturze placówek handlowych można zaobserwować poprzez wzrost liczby podmiotów przy jednoczesnym spadku zatrudnienia.

Generalnie można stwierdzić, że występuje tendencja do przekształcania struktury podmiotów gospodarczych. Miejsce dużych przedsiębiorstw zajmują w coraz większym stopniu małe firmy, głównie usługowe.

Ważnym elementem polityki miasta w zakresie pobudzania przedsiębiorczości powinno być uregulowanie spraw związanych z podatkiem od nieruchomości w zakresie gospodarki terenami przemysłowymi oraz stworzenie warunków preferencyjnych dla potencjalnych inwestorów.

Do najważniejszych firm na terenie Tomaszowa Lubelskiego zaliczyć można:

- „Sławex” firma Z.Sławiński
- „Roztocze” ZUP Rak
- Firma handlowo-Usługowa „ MIXOR” produkcja i sprzedaż pokryć dachowych
- Zakład Przetwórstwa Mięsnego Sp.j.H.Wrębiak i M.Witkowski
- PHU „RAKOPOL”Kamieniarstwo Jerzy Rak
- „Stan-Rom” Sp.j. PW S.Sośnicki, R.Korzeniowski
- SVZ Poland Sp.z o o
- P.U-H.„Motozbyt” Sp. z o o
- “Nekopol” FHU K.Neć
- „Roztocze” M.M.T Szaluś S.j.
- Spółdzielnia Inwalidów „TOMSPIN”
- Tomaszowska Spółdzielnia Mleczarska
- „Leszek i Agata” L.Kapka

b. Turystyka

W Tomaszowie Lubelskim można oddzielnie rozpatrywać dwa rodzaje przyjazdów indywidualnych: turystykę **eksploracyjną** i weekendową turystykę **rekreacyjną**. Ten pierwszy kierunek jest zdecydowanie ważniejszy, jednak należy przewidzieć też program dla turystyki nastawionej na krótkie przyjazdy weekendowe.

Turystyka eksploracyjna to przyjazdy turystów przede wszystkim z odleglejszych terenów, (w tym — turystów zagranicznych), świadomie **nastawionych na zwiedzenie** atrakcji Tomaszowa Lubelskiego i okolic. Należy spodziewać się, że ta grupa będzie w istotnej części klientelą usług hotelowych. Aby ją przyciągnąć, należy rozpocząć zakrojony na dużą skalę (także międzynarodową) program promocyjny. Szansą na rozwój turystyki jest promocja Tomaszowa Lubelskiego jako jednego z atrakcyjnych miejsc na Roztoczu i stworzenie wspólnej oferty turystycznej głównych ośrodków tego terenu. Ponadto planowane w Tomaszowie Lubelskim na najbliższe lata inwestycje na czele z odnową i rewitalizacją Tomaszowskiej Starówki i odbudową zabytkowych hal targowych będących wizytówką Tomaszowa Lubelskiego w znaczącym stopniu powinno poprawić ofertę turystyczną miasta.

Ważnym kierunkiem może stać się turystyka rekreacyjna z kierunku Lublina i Rzeszowa docelowo **Tomaszów Lubelski powinien stać się modnym miejscem do krótkich wyjazdów wypoczynkowych**.

Wydaje się, że odpowiednim kierunkiem jest promowanie Tomaszowa Lubelskiego jako „bazy wypadowej” do zwiedzania Roztocza. Takie pobyty turystów w Tomaszowie Lubelskim będą generowały znaczący popyt na usługi hotelarskie, usługi gastronomiczne, handlowe i udział w imprezach, a także oczywiście na inne usługi okołoturystyczne.

Rozwój turystyki i rekreacji nie może się obyć bez zapewnienia odpowiedniej ilości miejsc noclegowych i restauracyjnych.

Tabela Nr. 15 Obiekty zbiorowego zakwaterowania w Tomaszowie Lubelskim lata 2000-2006.

OBIEKTY ZBIOROWEGO ZAKWATEROWANIA	J. m.	2000	2001	2002	2003	2004	2005	2006
obiekty ogółem	ob.	2	2	6	4	3	3	3
obiekty całoroczne	ob.	2	2	2	3	2	2	2
miejsca noclegowe ogółem	miejsce	156	156	181	172	161	129	129
miejsca noclegowe całoroczne	miejsce	131	131	135	142	131	99	99
korzystający z noclegów ogółem	osoba	7 447	6 829	6 552	6 294	5 704	6 270	6 481
korzystający z noclegów turyści zagraniczni	osoba	3 011	2 613	2 359	1 893	934	824	1 053

Źródło: GUS.

Obostrzenia dla turystów i drobnych przedsiębiorców ze wschodu związane z utworzeniem na Polsko – Ukrainiejskiej granicy, wschodniej granicy UE, jak również brak spójnej oferty turystycznej miasta Tomaszowa Lubelskiego, spowodowały obniżenie się od roku 2000 liczby klientów korzystających z usług hotelarskich. Pociągnęło to za sobą zmniejszenie się w drastyczny sposób ilości miejsc hotelowych. Obniżyła się też znacznie liczba turystów zagranicznych odwiedzających Tomaszów Lubelski. W roku 2006 obserwujemy odwrócenie tendencji spadkowej. Jeśli uda się zrealizować cele przewidziane w strategii rozwoju lokalnego nastąpi utrzymanie trendu wzrostowego, jeśli chodzi o liczbę turystów odwiedzających Tomaszów Lubelski. Powinno też wzrosnąć zapotrzebowanie na nowe miejsca noclegowe, co zachęci inwestorów do nowych inwestycji.

Identyfikacja problemów

1. Przewaga przedsiębiorstw handlowych świadczących tradycyjne usługi.
2. Niska innowacyjność i niedostateczny rozwój sektorów zaawansowanych technologii.
3. Relatywnie niski udział zainwestowanego kapitału zagranicznego.
4. Brak oferty inwestycyjnej spełniającej oczekiwania inwestorów.
5. Słabo rozwinięta infrastruktura turystyczna utrudniająca rozwój turystyki mimo atrakcyjności miasta i okolic.
6. Brak hoteli o wysokim standardzie oraz obiektów wypoczynku sobotnio-niedzielnego.
7. Konkurencja sąsiednich gmin Roztocza
8. Brak wiedzy o nowoczesnych metodach gospodarowania.

4. Infrastruktura techniczna

a. Sieć drogowa

Długość dróg na terenie miasta

- miejskie - 46,17km
- powiatowe - 22,92km
- wojewódzkie -2,46km
- krajowe -4,45km

Podstawowym elementem układu komunikacyjnego miasta Tomaszów Lubelski jest **sieć dróg gminnych**, którymi administruje Miejski Zarząd Dróg. Łączna długość dróg gminnych w Tomaszowie Lubelskim wynosi 46,17 km, z czego drogi o nawierzchni:

- bitumicznej - 32,32 km
- betonowej – .0,78km
- z kostki – 3,09 km
- gruntowej, wzmocnionej żwirem, żuzłem – 1,2 km
- gruntowe naturalne – 8,588 km.

Na Miejskim Zarządzie Dróg spoczywa obowiązek budowy, modernizacji i bieżącego utrzymania we właściwym stanie technicznym dróg gminnych. Układ dróg na terenie miasta jest ukształtowany prawidłowo, lecz wymaga częstych remontów. Ważnym elementem strategii jest budowa obwodnicy miasta, aby ruch nie był kierowany przez środek zabudowanej części miasta.

b. Gospodarka komunalna

Tabela Nr. 16 Infrastruktura komunalna w Tomaszowie Lubelskim w ostatnich latach.

URZĄDZENIA SIECIOWE		jednostka	2005	2006
Wodociągi				
długość czynnej sieci rozdzielczej	km		54,6	55,1
połączenia prowadzące do budynków mieszkalnych i zbiorowego zamieszkania	szt		2 615	2 656
woda dostarczona gospodarstwom domowym	dam3		863,0	866,8
ludność korzystająca z sieci wodociągowej w miastach	osoba		19 078	19 134
ludność korzystająca z sieci wodociągowej	osoba		19 078	19 134
Kanalizacja				
długość czynnej sieci kanalizacyjnej	km		44,1	44,9
połączenia prowadzące do budynków mieszkalnych i zbiorowego zamieszkania	szt		1 385	1 506
ścieki odprowadzone	dam3		1 105,3	1 255,6
ludność korzystająca z sieci kanalizacyjnej w miastach	osoba		16 259	16 375
ludność korzystająca z sieci kanalizacyjnej	osoba		16 259	16 375
Sieć gazowa				
długość czynnej sieci ogółem	km		70,1	0
długość czynnej sieci przesyłowej	km		0,2	0
długość czynnej sieci rozdzielczej w km	km		69,9	0
czynne połączenia do budynków mieszkalnych	szt		3 003	0
odbiorcy gazu	gosp.dom.		5 681	0
odbiorcy gazu ogrzewający mieszkania gazem	gosp.dom.		3 878	0
odbiorcy gazu w miastach	gosp.dom.		5 681	0
zużycie gazu w tys. m ³	tys.m ³		6 157,90	0
zużycie gazu na ogrzewanie mieszkań w tys. m ³	tys.m ³		4 359,6	0
ludność korzystająca z sieci gazowej	osoba		17 209	0
Energia elektryczna w gospodarstwach domowych w miastach				
odbiorcy energii elektrycznej na niskim napięciu	szt		7 495	0
zużycie energii elektrycznej na niskim napięciu	MW*h		14 287	0
Korzystający z instalacji w miastach w % ogółu ludności miast				
wodociąg	%		94,6	94,6
kanalizacja	%		80,6	81,0
gaz	%		85,3	-
Sieć rozdzielcza na 100 km²				
sieć wodociągowa	km		409,6	414,6
sieć kanalizacyjna	km		330,8	337,8
sieć gazowa	km		524,4	-

Źródło: GUS

Sieć wodociągowa w mieście jest dobrze rozwinięta. Stan techniczny sieci jest zróżnicowany, od odcinków przedwojennych w złym stanie technicznym do wybudowanych współcześnie według najnowszych technologii, których stan jest bardzo dobry. Ogółem na terenie miasta znajduje się 55.1 km sieci wodociągowej.

Miasto Tomaszów Lubelski posiada zmodernizowaną **oczyszczalnię ścieków**, będącą własnością i w eksploatacji Przedsiębiorstwa Gospodarki Komunalnej i Mieszkaniowej Sp. z o.o. w Tomaszowie Lubelskim (100% udziałów Miasta Tomaszów Lub).

Przepustowość oczyszczalni wynosi Q śr.d.proj.=6300m³/d, (RLM-63 500)

Ścieki pochodzą z zagospodarowanych terenów budownictwa mieszkaniowego terenów miasta Tomaszów Lubelski, a w dalszej perspektywie z pobliskiej wsi Rogóźno oraz rozwijających się terenów mieszkaniowych i usługowo-przemysłowych. Oczyszczalnia poddaje obróbce mechanicznej, biologicznej ze wspomaganie chemicznym 100% odprowadzanych miejskich ścieków.

System kanalizacji sanitarnej jest dość dobrze rozwinięty. Podstawowymi problemami występującymi na terenie miasta jest niedostateczne uporządkowanie gospodarki ściekowej w dorzeczu rzeki Sołokiji stanowiącej dopływ rzeki Bug, a zarazem niedostateczna ochrona wód podziemnych i powierzchniowych w północnej części miasta Tomaszów Lubelski. Obecnie wykonano I etap kanalizacji dla północnej części miasta. Pozostał II i III etap z przyłączami, który miasto zamierza wykonać w latach 2008-2009. Realizacja przedsięwzięcia w sposób bezpośredni ma na celu stworzenie warunków do odbioru i odprowadzenia do czyszczenia ścieków w ilości 1494m³/d z terenów budownictwa ok.280 ha. Ogółem na terenie miasto znajduje się 44,9km sieci kanalizacyjnych.

Stan i zagrożenia powietrza atmosferycznego

Wśród większych emitorów wymagających decyzji na wyprowadzanie pyłów i gazów do powietrza, znajdują się i obiekty gospodarki komunalnej.

Poza kilkoma obiektami przemysłowymi podstawowe znaczenie ma tu tzw. emisja niska, pochodząca głównie z indywidualnego ogrzewania mieszkań i obiektów użyteczności publicznej, gdyż bardzo dużo pieców i lokalnych kotłowni na terenie gminy opalana jest węglem i drewnem. Jednak dokładna ilość substancji emitowanych z tych źródeł, jest trudna do określenia z uwagi na bardzo zróżnicowaną moc i sprawność pieców.

Zwiększonych stężeń zanieczyszczeń pochodzących z tychże źródeł (np.CO₂) można się spodziewać jedynie w sezonie grzewczym i w ośrodkach o większej koncentracji zabudowy. Na terenach o zabudowie rozproszonej emisja niska nie ma takiego znaczenia, gdyż istnieją tam lepsze warunki przewietrzania. Niestety, często wraz z węglem oraz przede wszystkim z drewnem, spalane są odpady zawierające bardzo wiele szkodliwych substancji, które w ten sposób przedostają się do powietrza stwarzając zagrożenia dla mieszkańców.

Źródłem emisji liniowej jest ruch drogowy, w szczególności na większych trasach przelotowych gdzie, dość duży udział mają pojazdy ciężkie. Do tej grupy zanieczyszczeń zaliczają się głównie tlenek węgla, związki azotu, siarki oraz węglowodory i pyły. Emisja ta wzrasta wraz ze wzrostem natężenia ruchu pojazdów w ostatnich latach.

Stan powietrza na terenie Tomaszowa Lubelskiego jest zadowalający jeśli chodzi o ochronę zdrowia.

Gospodarka odpadami

Celem nadrzędnym polityki w zakresie gospodarowania odpadami na obszarze całego województwa lubelskiego jest zapobieganie powstawaniu odpadów, przy rozwiązywaniu problemu odpadów „u źródła”, odzyskiwanie surowców i ponowne wykorzystanie surowców wtórnych oraz bezpieczne dla środowiska końcowe unieszkodliwianie odpadów nie wykorzystanych w inny sposób.

Miasto Tomaszów Lubelski posiada Plan Gospodarki Odpadami na lata 2007-2014.

Głównym celem Planu jest określenie zasad gospodarki odpadami na terenie miasta. Jest on spójny z powiatowym i wojewódzkim planem gospodarki odpadami. Plan w pełni odzwierciedla tendencje europejskiej polityki ekologicznej, jej główne cele to :

- zasada zrównoważonego rozwoju,
- zasada równego dostępu do środowiska postrzegana w kategoriach:
 - sprawiedliwości międzypokoleniowej,
 - sprawiedliwości międzyregionalnej i międzygrupowej,
 - równoważenia szans między człowiekiem i przyrodą,
- zasada przezorności ,
- zasada uspołecznienia i subsydiarności,
- zasada prewencji,
- zasada „zanieczyszczający” płaci,
- zasada skuteczności efektywności ekologicznej i ekonomicznej.

Plan Gospodarki Odpadami przedstawia aktualny stan gospodarki odpadami w mieście i określa priorytetowe działania z zakresu gospodarki odpadami.

Identyfikacja problemów

1. Brak obwodnicy miasta
2. Ruchliwe rondo w centrum
3. Niezadawalający stan większości dróg gminnych
4. Brak miejsc parkingowych
5. Braki w oświetleniu ulic
6. Niedostateczne uporządkowanie gospodarki ściekowej w dorzeczu rzeki Sołokiji
7. Brak Zakładu Zagospodarowania Odpadów

5. Infrastruktura społeczna

a. Edukacyjna

Na terenie Tomaszowa Lubelskiego funkcjonują 3 przedszkola, do których w roku szkolnym 2006/07 uczęszczało 566 dzieci. W stosunku do roku szkolnego 2005/06 nastąpił niewielki wzrost liczby dzieci uczęszczających do przedszkoli (553).

Nauczanie na poziomie podstawowym realizowane jest na terenie miasta przez 2 szkoły podstawowe: nr 2 i nr 3.

Nauczanie na poziomie gimnazjalnym na terenie miasta realizują następujące placówki: Gimnazjum nr 1 im. Orłów Lwowskich, Gimnazjum nr 2. im. Papieża Jana Pawła II. Miasto Tomaszów Lubelski jest organem prowadzącym dla wszystkich przedszkoli oraz Szkoły Podstawowej nr 2, nr 3, Gimnazjum nr 1 i Gimnazjum nr 2.

Tabela Nr.17 Szkolnictwo dla dzieci i młodzieży na terenie miasta Tomaszowa Lubelskiego podlegające samorządowi miejskiemu

Rok szkolny	Szkoły podstawowe		Gimnazja	
	Placówki	Uczniowie	Placówki	Uczniowie
2003/2004	2	1882	3	1531
2004/2005	2	1756	3	1404
2005/2006	2	1674	2	1300
2006/2007	2	1536	2	1232

Źródło: GUS

Dla zapewnienia właściwych warunków i nowoczesnych form nauczania (np. tworzenia pracowni komputerowych, nauki języków obcych), należy dążyć do takiej rozbudowy bazy szkolnej, aby nauka odbywała się w czasie jednej zmiany. We wszystkich szkołach istnieje potrzeba stworzenia właściwych warunków do nauczania wychowania fizycznego, a więc remontu, rozbudowy, budowy obiektów sportowych.

Na terenie miasta Tomaszowa Lubelskiego istnieje kilka szkół ponadgimnazjalnych:

- Zespół Szkół Nr 1
ul. Wyspiańskiego 8
- Zespół Szkół Nr 2
ul. Żwirki i Wigury 3
- Zespół Szkół Nr 3
ul. Hallera 5
- Liceum Profilowane Zakład Doskonalenia Zawodowego
ul. Kr. Zygmunta 63
- Zespół Szkół Nr 4, ul. Żwirki Wigury 7

Szkoły specjalne

- Specjalna Szkoła Podstawowa
Specjalne Gimnazjum i Zasadnicza Szkoła Zawodowa Specjalna w Specjalnym Ośrodku
Szkolno-Wychowawczym ul. Wesoła 1

Inne

- Medyczne Studium Zawodowe
ul. Łaszczowiecka 9
- Państwowa Szkoła Muzyczna I Stopnia
ul. Rynek5
- Ośrodek Rehabilitacyjno-Edukacyjno-Wychowawczy i Warsztaty Terapii Zajęciowej
Polskiego Stowarzyszenia na Rzecz Osób z Upośledzeniem Umysłowym Koło
w Tomaszowie Lubelskim ul. Słowackiego 7b.

Wydział Zamiejscowy Nauk Prawnych i Ekonomicznych Katolicki Uniwersytet Lubelski Jana Pawła II w Tomaszowie Lubelskim utworzony został w roku 2000. Systematycznie modernizowane i wyposażane są budynki dydaktyczne oraz akademiki. Wydział Zamiejscowy Nauk Prawnych i Ekonomicznych KUL w Tomaszowie Lubelskim w grudniu 2001 roku przeniósł swoją siedzibę na ul. Lwowską 80, do budynku o powierzchni 2000 m², który jest własnością KUL. W budynku znajduje się aula z klimatyzacją na 250 osób. Oprócz sal wykładowych, katedr i lokali gospodarczych, budynek posiada też pomieszczenia, które spełniają rolę pokoi gościnnych, z których korzystają nauczyciele

akademiccy, dojeżdżający na zajęcia. Przy Wydziale funkcjonuje biblioteka i czytelnia. Wydział Zamiejscowy Nauk Prawnych i Ekonomicznych posiada księgarnię zaopatrzoną w literaturę związaną tematycznie z prowadzonymi na Wydziale kierunkami studiów. Wydział dysponuje też akademikami, w którym może zamieszkać ok. 200 studentów.

Na wszystkich poziomach nauczania: przedszkolnym, podstawowym, gimnazjalnym i ponadgimnazjalnym w placówkach oświatowych na terenie Tomaszowa Lubelskiego uczą się nie tylko dzieci z terenu miasta, ale również z okolicznych gmin.

b. Ochrona zdrowia i opieka społeczna

Znajdujące się na terenie miasta Tomaszowa Lubelskiego placówki opieki zdrowotnej obejmują opieką medyczną nie tylko mieszkańców Tomaszowa Lubelskiego, ale całego powiatu. Usługi zdrowotne w zakresie leczenia świadczy Samodzielny Publiczny Zespół Opieki Zdrowotnej w Tomaszowie Lubelskim ul. Al. Grunwaldzkiej 1. W ramach SPZOZ funkcjonują następujące jednostki i komórki organizacyjne:

- 1) Szpital z Oddziałami:
 - a) Oddział Chirurgii Ogólnej i Urazowej z Pododdziałem Dziecięcym – I, II
 - b) Oddział Wewnętrzny dziecięcy – III
 - c) Oddział Reumatologiczny – IV
 - d) Oddział Laryngologiczny – V
 - e) Oddział Obserwacyjno – Zakaźny dla Dorosłych – VI
 - f) Oddział Obserwacyjno – Zakaźny Dziecięcy – VII
 - g) Oddział Noworodkowy – VIII
 - h) Oddział Ginekologiczno-Położniczy –IX
 - i) Oddział Internistyczno – Kardiologiczny – X
 - j) Oddział Gruźlicy i Chorób Płuc – XI
 - k) Oddział Wewnętrzny II ze Stacją Dializ – XII
 - l) Oddział Neurologii i Lecznictwa Padaczek – XIII
 - m) Szpitalny Oddział Ratunkowy- XIV
- 2) Działy:
 - a) Dział Pomocy Doraźnej i Przyjęć:
 - Pogotowie Ratunkowe,

- Izba przyjęć,
- Ambulatorium POZ
- b) Dział Anestezjologii,
- c) Dział Fizjoterapii

Ponadto w ramach SPZOZ działają poradnie specjalistyczne, poradnie konsultacyjne.

Podstawowa opieka zdrowotna oraz porady specjalistyczne realizowane są na terenie Tomaszowa Lubelskiego również przez niepubliczne zakłady opieki zdrowotnej:

- NZOZ Przychodnia specjalistyczna „PSYCHO-MED.” ul. Al. Grunwaldzkie 1
- NZOZ Przychodnia Stomatologiczna, ul. Petera 1
- NZOZ „Ortopedia Zamojska”, ul. Petera 3
- NZOZ Praktyka Lekarza Stomatologa, ul. Promienna 11
- NZOZ Poradnia Dermatologiczna, ul. Wańkowicza 12
- NZOZ Przychodnia Centrum Zdrowia, ul. Petera 3
- NZOZ „Poradnia Rodzinna”, ul. Petera 3
- Prywatne Gabinety Lekarzy Specjalistów „Medyk” Medycyna Pracy, ul. Petera 3
- Poradnia Psychologiczno-Pedagogiczna, ul. Żwirki i Wigury 2

Pomocą społeczną na terenie miasta Tomaszowa Lubelskiego zajmuje się Miejski Ośrodek Pomocy Społecznej w Tomaszowie Lubelskim ul. Papieża Jana Pawła II 12.

Najczęstszym powodem korzystania z różnych form pomocy społecznej w Tomaszowie jest bezrobocie. Inne przyczyny korzystania z pomocy społecznej to bezradność w sprawach opiekuńczo - wychowawczych i prowadzeniu gospodarstwa domowego, długotrwała choroba i niepełnosprawność, potrzeba ochrony macierzyństwa oraz alkoholizm. Wśród problemów w rodzinach podopiecznych ośrodków pomocy społecznej najczęstszymi przyczynami były także: ubóstwo, alkoholizm, wielodzietność, czy przemoc w rodzinie.

Aktualnie jednym z najbardziej odczuwalnych utrudnień jest **brak dostatecznej ilości środków, które umożliwiłyby zaspokojenie potrzeb wszystkich potrzebujących**

wsparcia. Niestety pomoc społeczna to dziedzina działalności, która dotyka na co dzień ogromu ludzkich problemów, przez co każda ilość środków mogłaby być spożytkowana. Pozostaje jednak odpowiedzieć na pytanie, czy większy pożytek przyniesie stałe zwiększanie dotacji na cele pomocowe, czy też bardziej perspektywiczne byłoby stworzenie mieszkańcom Tomaszowa lepszych warunków do samodzielnego życia (rozwój rynku pracy, aktywizacja budownictwa komunalnego itp.). Oczywiście nie dotyczy to ludzi starszych oraz niepełnosprawnych lub chorych, którzy powinni mieć dostęp do świadczeń w zakresie pomocy społecznej.

Na terenie miasta do grup szczególnego ryzyka należą osoby i rodziny z następującymi problemami: uzależnienie od używek – przede wszystkim od alkoholu, ubóstwo spowodowane długotrwałym bezrobociem, przemoc w rodzinie (fizyczna i psychiczna), konflikt z prawem młodocianych i dorosłych, resocjalizacja osób powracających z zakładów karnych, problemy mieszkaniowe najuboższych (w tym bezdomnych).

Szczególnie dokuczliwe jest też długotrwałe pozostawanie bez pracy, prowadzące często do skrajnego ubóstwa. Brak perspektyw na przerwanie trudnej sytuacji spowodowanej brakiem zatrudnienia, brakiem środków na utrzymanie rodziny prowadzi też do powstawania patologii społecznej.

W najtrudniejszej sytuacji znajdują się rodziny niepełne i wielodzietne, poszerza się sfera niedostatku i ubóstwa zwiększając prawdopodobieństwo pojawiania się w rodzinach różnych dysfunkcji. Pogłębia się problem nieprzystosowania społecznego dzieci i młodzieży. Bardzo istotnym jest motywowanie osób i rodzin do zmiany ich dotychczasowego stylu życia.

Problemy te powodują bezradność rodzin w sprawach opiekuńczo-wychowawczych, która jest jednym z głównych powodów udzielania świadczeń z funduszu pomocy społecznej.

c. Sportowa

Wiodącą rolę w organizacji czynnego wypoczynku pełni OSiR „Tomasovia”, który dzięki dobrze rozbudowanej bazie sportowo - rekreacyjnej, zapewnia możliwość organizacji wielu zawodów sportowych. W ośrodku znajduje się hala sportowa, dwa boiska piłkarskie, korty tenisowe, tor do jazdy na łyżworolkach, siłownia i sauna oraz hotel ze stołówką i kawiarnią. Za stadionem znajdują się trasy biegowe, spacerowe i rowerowe. Zimą można tu uprawiać narciarstwo biegowe i zjazdowe oraz organizować kuligi. OSiR „Tomasovia” prowadzi sekcje: piłki nożnej, piłki siatkowej dziewcząt i lekkoatletyczną. Pod opieką ośrodka funkcjonuje także orczykowy wyciąg narciarski na pobliskiej Białej Górze o długości zjazdu 400 m, przy różnicy wzniesień 70 m.

Budynki OSiR wymagają modernizacji, planowana jest także dobudowa skrzydła budynku. W mieście nie ma krytej pływalni.

Doskonałą bazę do uprawiania sportu posiada również Zespół Szkół nr 1. Na terenie szkoły mieści się nowoczesna hala sportowa z płytą o powierzchni 1080 m², boiska do piłki nożnej i ręcznej, bieżnia i strzelnica sportowa.

d. Kultury

Tabela Nr.18 Infrastruktura kultury w Tomaszowie Lubelskim Lata 2000-2006.

	J. m.	2000	2001	2002	2003	2004	2005	2006
BIBLIOTEKI								
biblioteki i filie	ob.	2	2	2	2	2	2	2
pracownicy bibliotek	osoba	11	11	11	10	10	10	11
KINA								
ogółem	ob.	1	1	1	1	1	1	1
MUZEA								
muzea łącznie z oddziałami	ob.	1	1	1	1	1	1	1
KULTURA I SPORT								
instytucje	ob.	-	-	-	1	-	1	-
imprezy	szt	-	-	-	390	-	375	-
zespoły artystyczne	szt	-	-	-	15	-	12	-
członkowie zespołów artystycznych	osoba	-	-	-	289	-	253	-
koła (kluby)	szt	-	-	-	4	-	9	-
członkowie kół (klubów)	osoba	-	-	-	118	-	151	-

Źródło: GUS

Infrastruktura kultury w mieście nie jest dostatecznie rozwinięta. W Bibliotece w Domu Kombatanta jest nowoczesna kotłownia gazowa. Modernizacji wymaga instalacja i budynek pod kątem termomodernizacji. Muszla koncertowa znajdująca się w mieście wymaga

modernizacji i przebudowy. Poprawy stanu infrastruktury kultury upatruje się w pozyskaniu w nowym okresie programowania UE, funduszy na budowę i modernizację obiektów. Ważną inwestycją będzie planowana odbudowa zabytkowych hal targowych, w których władze miasta zamierzają utworzyć przestrzeń do różnorodnej działalności kulturalnej.

Identyfikacja problemów

1. Polepszenia wymaga stan bazy edukacyjnej i zagospodarowania terenów sportowo-rekreacyjnych przy szkołach.
2. W zakresie placówek upowszechniania kultury pilną potrzebą jest ich modernizacja techniczna i rozbudowa.
3. Jednym z podstawowych zadań jest zwiększenie dostępności sportowej i rekreacyjnej dla mieszkańców miasta, z uwzględnieniem osób niepełnosprawnych.
4. Część miasta wymaga działań rewitalizacyjnych.
5. Brak ścieżek rowerowych.

6. Zarządzanie

a. Możliwości budżetowe miasta

Tabela Nr.19 Wpływy budżetu miasta Tomaszowa Lubelskiego w latach 2000-2006.

Dochody budżetu ogółem		2000	2001	2002	2003	2004	2005	2006
	zł	23 000	25 628	27 793	28 813	31 773	39 836	36 694
		811	193	822	748	317	939	880
Dochody własne budżetu								
razem	zł	12 439	12 449	13 915	15 106	17 728	19 265	20 120
		252	647	216	699	046	628	892
podatek rolny	zł	16 264	16 881	16 932	28 250	31 197	33 180	32 207
podatek od nieruchomości	zł	3 754 132	4 152 184	4 703 441	4 851 101	5 195 696	5 611 297	5 764 500
podatek od środków transportowych	zł	426 009	470 191	566 996	614 718	687 542	669 847	789 404
wpływy z opłaty skarbowej	zł	806 376	560 816	524 990	542 631	848 656	915 721	948 520
podatek od czynności cywilnoprawnych	zł	-	-	-	-	337 793	221 065	376 503
dochody z majątku gminy	zł	910 396	785 418	896 759	1 232 754	894 507	1 514 752	1 542 051
wpływy z usług	zł	283 951	74 536	589 166	646 641	490 556	619 021	579 823
udziały w podatkach stanowiących dochody budżetu państwa razem	zł	4 467 260	4 596 719	4 803 188	5 166 401	6 287 281	7 803 671	8 522 910
Subwencje ogólne								
razem	zł	7 765 870	9 982 311	10 292 350	10 587 334	10 548 193	9 947 773	9 530 105
subwencja oświatowa	zł	-	-	-	-	-	-	9 435 281
Dotacje								
dotacje celowe z budżetu państwa								
ogółem	zł	2 453 143	2 874 327	3 247 033	2 784 601	3 224 098	4 452 765	5 307 022
dotacje celowe z budżetu państwa na zadania z zakresu administracji rządowej								
ogółem	zł	-	-	-	-	-	-	4 493 469
dotacje celowe z budżetu państwa na zadania własne								
ogółem	zł	-	-	-	-	-	-	811 552
dotacje celowe z budżetu państwa na zadania realizowane na podstawie porozumień z organami administracji rządowej								
ogółem	zł	-	-	-	-	-	-	2 000
dotacje otrzymane z funduszy celowych								
ogółem	zł	3 720	24 761	2 000	152 965	117 960	5 995 226	1 567 147
dotacje celowe otrzymane na podstawie porozumień między jednostkami samorządu terytorialnego								
ogółem	zł	283 382	262 036	304 711	139 639	130 076	127 844	125 599
Środki na dofinansowanie zadań gmin ze źródeł pozabudżetowych								
ogółem	zł	55 444	-	-	-	-	-	-
Środki na dofinansowanie własnych zadań pozyskane z innych źródeł								
ogółem	zł	-	35 111	32 512	42 510	24 944	47 703	44 115
z budżetu UE	zł	-	-	-	-	-	-	0
Dochody na 1 mieszkańca								
ogółem	zł	-	-	1 357,39	1 418,42	1 567,04	1 969,88	1 823,98
dochody własne	zł	-	-	679,59	743,66	874,34	952,66	1 000,14
dochody własne - dochody podatkowe	zł	-	-	-	-	-	330,87	356,48

Źródło: GUS

Budżet miasta Tomaszowa Lubelskiego pokazuje nam szereg tendencji mogących wpływać na możliwość realizacji celów rozwojowych przewidzianych w niniejszej strategii. Dochody budżetu miasta systematycznie rosną. Zwiększa się także udział dochodów własnych co potwierdza tezę, iż Tomaszów Lubelski, jest miastem, które rozwija się gospodarczo. Miasto nie pozyskuje środków z UE co potęguje jego problemy finansowe. Inwestycje są pokrywane

z budżetu miasta niemal w 100% co poważnie ogranicza ilość inwestycji jakie mogą zostać zrealizowane w mieście.

Tabela Nr.20 Wydatki budżetu miasta Tomaszowa Lubelskiego w latach 2000-2006.

Wydatki z budżetu		2000	2001	2002	2003	2004	2005	2006
ogółem	zł	24 247 817	26 912 765	27 257 901	30 660 082	32 722 365	42 693 184	38 839 684
dotacje ogółem	zł	4 190 802	4 311 187	3 710 018	4 284 571	4 245 547	4 539 571	4 830 663
świadczenia na rzecz osób fizycznych	zł	2 687 924	3 101 787	3 237 522	2 789 740	3 722 834	4 986 690	5 711 916
wydatki bieżące jednostek budżetowych ogółem	zł	14 521 572	15 903 242	18 179 466	18 648 608	19 216 455	19 651 694	20 255 632
wydatki bieżące jednostek budżetowych na wynagrodzenia	zł	8 439 677	9 263 954	10 413 302	11 125 938	11 754 575	12 004 559	12 562 879
wydatki bieżące jednostek budżetowych na zakup materiałów i usług	zł	3 847 520	4 092 976	4 983 809	4 586 667	4 415 951	4 337 407	4 416 164
wydatki majątkowe ogółem	zł	2 799 780	3 400 747	1 907 010	4 795 177	5 448 704	12 358 498	7 796 189
wydatki majątkowe inwestycyjne	zł	2 799 780	3 400 747	1 887 010	4 795 177	5 448 704	12 358 498	7 796 189
pozostałe wydatki	zł	47 739	195 802	223 885	141 986	88 825	1 156 731	245 284
Wydatki na transport i łączność								
ogółem	zł	2 537 352	2 765 955	2 149 356	1 824 125	2 500 736	2 852 208	2 646 378
Wydatki na gospodarkę komunalną i ochronę środowiska								
ogółem	zł	-	2 004 349	1 513 953	4 848 490	4 716 465	12 175 107	6 809 028
Wydatki na gospodarkę mieszkaniową								
ogółem	zł	-	231 815	323 781	482 449	314 882	292 581	590 480
Wydatki na oświatę i wychowanie								
ogółem	zł	11 243 311	9 706 941	10 178 957	10 419 006	13 490 122	13 805 961	14 451 450
wydatki bieżące jednostek budżetowych ogółem	zł	7 860 972	8 670 523	9 320 601	10 122 070	10 493 056	10 725 198	10 961 473
wydatki majątkowe ogółem	zł	878 127	550 706	810 681	258 204	246 132	140 861	395 235
szkoły podstawowe	zł	6 642 882	5 305 176	5 364 342	5 614 808	5 669 977	5 573 504	5 808 390
dowożenie uczniów do szkół	zł	0	0	0	0	331	763	880
przedszkola	zł	2 412 834	-	-	-	-	-	-
gimnazja	zł	-	3 945 310	4 685 136	4 690 577	4 837 541	5 159 649	5 339 683
przedszkola przy szkołach podstawowych	zł	0	389 159	0	0	2 813 622	2 887 405	3 068 062
Wydatki na kulturę i ochronę dziedzictwa narodowego								
ogółem	zł	-	1 465 996	1 333 059	1 504 458	1 890 543	1 672 180	2 077 137
Wydatki na ochronę zdrowia								
ogółem	zł	176 144	219 191	127 491	159 721	209 468	165 873	183 400
Wydatki na opiekę społeczną								
ogółem	zł	3 462 967	3 973 468	4 052 566	3 789 417	-	-	-
Wydatki na pomoc społeczną i pozostałe zadania w zakresie polityki społecznej								
ogółem	zł	-	-	-	-	4 735 870	5 908 831	6 785 168
Wydatki na kulturę fizyczną i sport								
ogółem	zł	695 451	989 935	1 436 815	1 426 500	1 352 541	2 109 002	1 533 202
Wydatki na administrację publiczną								
ogółem	zł	-	2 975 330	3 221 124	2 846 878	2 539 898	2 601 861	2 684 874
Wydatki na 1 mieszkańca								
ogółem	zł	-	-	1 331,21	1 509,31	1 613,85	2 111,12	1 930,59
na oświatę i wychowanie	zł	-	-	497,12	512,90	665,32	682,69	718,33
na kulturę i ochronę dziedzictwa narodowego	zł	-	-	65,10	74,06	93,24	82,69	103,25

Źródło: GUS

Większość zadań przewidzianych do realizacji w najbliższych latach to duże inwestycje przy, których realizacji potrzebne będzie wsparcie funduszy strukturalnych, niepokoi utrzymujące się niemal przez 6 lat z rzędu ujemne saldo w budżecie miasta. Brak nadwyżki finansowej utrudnia wygospodarowanie wkładu finansowego koniecznego do pozyskania dotacji. Zapewnienie wkładu własnego do inwestycji finansowanych ze środków zewnętrznych to zmartwienie większości samorządów Lubelszczyzny. W większości przypadków ujemne saldo spowodowane jest przekazywaniem niewystarczających środków z budżetu państwa na zadania związane z oświatą. Podobnie jest w przypadku Tomaszowa Lubelskiego. Tylko w ostatnim roku subwencja oświatowa była o ponad 5 mln zł mniejsza od wydatków miasta na oświatę. Ta sytuacja powinna skłonić władze miasta do opracowania planu wprowadzenia oszczędności w budżecie.

Tabela Nr. 21 Saldo budżetu Miasta Tomaszowa Lubelskiego

	2000	2001	2002	2003	2004	2005	2006
Dochody	23 000 811	25 628 193	27 793 822	28 813 748	31 773 317	39 836 939	36 694 880
Wydatki	24 247 817	26 912 765	27 257 901	30 660 082	32 722 365	42 693 184	38 839 684
Saldo	-1 247 006	-1 284 572	535 921	-1 846 334	-949 048	-2 856 245	-2 144 804

Źródło: GUS

b. Planowanie strategiczne

Tomaszów Lubelski posiada Strategię Rozwoju na lata 2002-2015 jest ona zestawem działań, które mają zostać podjęte w określonym otoczeniu i terminie, a ich celem jest długotrwały i zrównoważony rozwój miasta. Strategia Rozwoju Miasta jest wynikiem troski lokalnego samorządu o rozwój gminy w szybko zmieniającym się i konkurencyjnym otoczeniu ekonomicznym.

Plan ten, uchwalony przez Radę Miasta, określa najważniejsze działania (zadania) mające na celu systematyczny rozwój Tomaszowa Lubelskiego. Wskazuje też przewidywane wyniki działań. Warunkiem powodzenia jego realizacji jest współpraca (współdziałanie) wielu podmiotów – w szczególności władz samorządu lokalnego, podmiotów gospodarczych a przede wszystkim przez mieszkańców miasta zainteresowanych w sposób najbardziej żywotny jego efektywną realizacją.

Przyjęte przez Radę Miasta założenia programowe Strategii mają na celu wskazanie kierunków działań prorozwojowych, mieszkańcom, przedsiębiorcom i urzędnikom, jak też uświadomienie, że jest wiele elementów tworzących drogę rozwoju i dopiero wszystkie te elementy zrealizowane w sposób prawidłowy dają sukces – rozwój miasta. Niniejsza Strategia Rozwoju Lokalnego jest zbieżna ze Strategią Rozwoju Miasta ale stanowi także jej

rozwinięcie uzupełnienie i aktualizację. Szczególnie w kontekście nowego okresu programowania Unii Europejskiej.

Miasto Tomaszów Lubelski posiada też Lokalny Program Rewitalizacji obszaru miasta na lata 2006-2013. LPR jest zgodny ze Strategią Rozwoju Lokalnego na poziomie zakładanych do realizacji celów jak i zadań mających wpływ na rozwój miasta.

Innymi dokumentami o istotnym znaczeniu dla rozwoju miasta są:

- Studium Uwarunkowań i Kierunków Zagospodarowania Przestrzennego
- Strategia Rozwiązywania Problemów Społecznych dla miasta Tomaszowa Lubelskiego na lata 2005-2020
- Miejski Program Profilaktyki i Rozwiązywania Problemów Alkoholowych
- Miejski Program Przeciwdziałania Narkomanii
- Miejski Program Przeciwdziałania Przemocy w Rodzinie
- Plan Gospodarki Odpadami na lata 2007-2014

c. Kapitał społeczny

Tabela Nr.22 Aktywność wyborcza mieszkańców Tomaszowa Lubelskiego wybory samorządowe 12 listopada 2006.

Liczba		Frekwencja	Liczba głosów		
uprawnionych	kart wydanych		oddanych	ważnych	% ważnych
16859	8424	49,97%	8425	8280	98,28%

Źródło: Państwowa Komisja Wyborcza

W ostatnich wyborach samorządowych z 12 listopada 2006 roku frekwencja w województwie lubelskim wynosiła 49% a w powiecie tomaszowskim 50%. Powyższa tabela pokazuje nam aktywność wyborczą mieszkańców Tomaszowa Lubelskiego niemal dokładnie odzwierciedlającą poziom województwa i powiatu. Na podstawie danych z Państwowej Komisji Wyborczej można stwierdzić, że mieszkańcy Tomaszowa Lubelskiego wykazują zaangażowanie w życie społeczne i polityczne miasta. Mieszkańcy chcą mieć wpływ na sposób zarządzania miastem.

Aktywność społeczna w Tomaszowie Lubelskim stoi na bardzo wysokim poziomie. Zarejestrowano 51 stowarzyszeń i organizacji społecznych. W grudniu 2003 roku podpisane

zostało Tomaszowskie Porozumienie na Rzecz Rozwoju i Zatrudnienia, które za cel stawia sobie min. integrację i zwiększenie aktywności oraz roli organizacji pozarządowych. Efektem tych działań było utworzenie Tomaszowskie Forum Organizacji Pozarządowych. W którego skład weszły najaktywniejsze organizacje miasta i powiatu:

- Akcja Katolicka
- Związek Młodzieży Wiejskiej
- Związek Harcerstwa Polskiego
- Wiejskie Centrum w Ulowie
- Stowarzyszenie "Czajnia"
- Roztoczańskie Stowarzyszenie Agroturystyczne w Suścu
- Stowarzyszenie Samorządów Powiatu Tomaszowskiego
- Liga Kobiet Polskich
- Stowarzyszenie Klub Abstynenta "Promyk"
- Lubelska Fundacja Rozwoju
- Polskie Stowarzyszenie na Rzecz Osób z Upośledzeniem Umysłowym
- Stowarzyszenie na Rzecz Osób Niepełnosprawnych "Otwarta Dłoń" w Muratynie
- Tomaszowskie Forum Gospodarcze
- Stowarzyszenie Promocji Lubelszczyzny "LEuropa"
- Stowarzyszenie na Rzecz Rozwoju Miasta i Gmin Powiatu Tomaszowskiego
- Stowarzyszenie Osób Niepełnosprawnych Narządów Ruchu "Promyk"

Ciekawą formą aktywności jest forum internetowe dostępne dla wszystkich mieszkańców miasta . Forum internetowe cieszy się dużym zainteresowaniem wśród mieszkańców i jest cennym źródłem informacji o problemach społeczności lokalnej.

Identyfikacja problemów

1. Ujemne saldo nadwyżki budżetowej
2. Zbyt duże w porównaniu do subwencji z budżetu państwa wydatki na oświatę
3. Trudności z wygospodarowaniem wkładu własnego do projektów współfinansowanych z funduszy strukturalnych
4. Miasto nie ma doświadczenia w realizacji projektów finansowanych ze środków UE
5. Niedostateczna współpraca między organizacjami pozarządowymi a władzami miasta.

III. Zadania polegające na poprawie sytuacji na danym obszarze

1. Celowość zadań planowanych do realizacji

Misją miasta Tomaszów Lubelski, jest:

**POPRAWA JAKOŚCI ŻYCIA MIESZKAŃCÓW TOMASZOWA LUBELSKIEGO
POPRAZ SPOŁECZNO – GOSPODARCZY I PRZESTRZENNY
ROZWÓJ MIASTA**

Określono 3 główne cele strategiczne w ramach których wyróżniono działania:

1. Tomaszów Lubelski miasto przyjazne dla mieszkańców

Działanie 1.1. Poprawa funkcjonowania systemu oświaty i wychowania

Działanie 1.2. Poprawa warunków bytowych mieszkańców

Działanie 1.3. Kształtowanie tożsamości kulturowej mieszkańców

Działanie 1.4. Tworzenie społeczeństwa informacyjnego

Działanie 1.5. Tomaszów Lubelski miastem bez barier

Działanie 1.6. Poprawa stanu środowiska naturalnego

Działanie 1.7 Polepszenie zarządzania lokalnej administracji publicznej

2. Tomaszów Lubelski turystyczną stolicą Rostocza.

Działanie 2.1. Promocja oferty turystycznej miasta - aktywne włączenie się w prace nad promocją Rostocza wraz z partnerami samorządowymi, biznesowymi i lokalnymi NGO.

Działanie 2.2. Poprawa bazy infrastruktury turystyki, kultury, rekreacji i sportu w mieście poprzez nowe inwestycje

Działanie 2.3. Rozwój różnorodnych form zagospodarowania czasu wolnego, wypoczynku, sportu i rekreacji

Działanie 2.4. Zwiększenie dostępności komunikacyjnej miasta

3. Tomaszów Lubelski miasto wspierające przedsiębiorczych.

Działanie 3.1. Opracowanie i realizacja lokalnej polityki rozwoju gospodarki w Tomaszowie Lubelskim opartej na wykorzystaniu walorów turystycznych.

Działanie 3.2. Przygotowanie miasta do inwestycji

Działanie 3.3 Ożywienie gospodarki miasta i wszechstronny rozwój usług.

Działanie 3.4 Współpraca z zagranicą oraz wykorzystanie położenia przy granicy z Ukrainą.

2. Identyfikacja mocnych i słabych stron miasta Tomaszów Lubelski.

Analiza SWOT

Niezbędne w tym miejscu jest uwzględnienie wewnętrznych czynników mających wpływ na rozwój miasta, jego mocnych stron, potencjału rozwojowego oraz zidentyfikowanie ewentualnych zagrożeń. Poniżej została przedstawiona analiza SWOT.

POŁOŻENIE, ŚRODOWISKO NATURALNE

Mocne strony	Słabe strony
- Położenie na atrakcyjnym turystycznie terenie jakim jest Roztocze Środkowe	- Niska świadomość mieszkańców o potrzebie ochrony środowiska naturalnego
- Położenie przy drodze o znaczeniu krajowym	- Znaczne oddalenie od dużych ośrodków miejskich
- Położenie blisko przejścia granicznego	- Brak linii kolejowej
- Urozmaicone środowisko naturalne	- Rondo drogi krajowej w środku miasta wpływające na zbyt duży ruch samochodów w mieście i duże zanieczyszczenie
-Korzystny klimat	

	<ul style="list-style-type: none"> - Małe ilości zieleni towarzyszącej zabudowie - Niedostępność części atrakcyjnych przyrodniczo terenów wypoczynku codziennego
--	--

INFRASTRUKTURA TECHNICZNA, GOSPODARKA KOMUNALNA

Mocne strony	Słabe strony
<ul style="list-style-type: none"> - Dobrze rozwinięta sieć telefoniczna - Dobra jakość usług komunalnych - Pełne pokrycie zapotrzebowania na wodę, gaz, energię elektryczną, ciepło, parę technologiczną, z rezerwą dla nowych odbiorców, - Dobrze rozwinięta sieć wodociągowa 	<ul style="list-style-type: none"> - Niski standard nawierzchni dróg - Zły stan techniczny zasobów mieszkaniowych i brak mieszkań - Zabytkowe budynki wymagające remontu - Zbyt mały dostęp do Internetu - Nierównomierne obciążenie sieci kanalizacyjnej, zła jakość techniczna niektórych odcinków - Zbyt mała ilość miejsc parkingowych w centrum miasta - Ujemne saldo budżetu miasta i trudności w zapewnieniu wkładu własnego do projektów finansowanych z funduszy strukturalnych. - Brak doświadczenia w pozyskiwaniu i realizacji projektów finansowanych ze środków UE

GOSPODARKA

Mocne strony	Słabe strony
<ul style="list-style-type: none"> - Wysoki stopień prywatyzacji i restrukturyzacji przemysłu - Tereny własne miasta pod dzielnicę przemysłową 	<ul style="list-style-type: none"> - Brak specjalizacji w produkcji - Dominacja bardzo małych firm w ogólnej liczbie podmiotów

<ul style="list-style-type: none"> - Silny przemysł przetwórczy - Dobre warunki dla rozwoju przemysłu spożywczego z uwagi na zaplecze rolnicze i tradycje - Wysoki wskaźnik aktywizacji gospodarczej - Działanie na terenie miasta Oddziału Celnego 	<ul style="list-style-type: none"> - Brak nowych inwestorów z zewnątrz - Brak alternatyw w aktywizacji zawodowej ludności - Zmniejszające się zasoby siły roboczej
---	---

KULTURA, SPORT, TURYSTYKA

Mocne strony	Słabe strony
<ul style="list-style-type: none"> - Ciekawe zabytki m. in. cenny zespół zabytkowy architektury sakralnej - Możliwość współpracy w zakresie turystyki z sąsiednimi gminami Roztocza - Organizacja imprez sportowych - Wolne tereny rekreacyjne do zagospodarowania - Istnienie klubów sportowych, stowarzyszeń kulturalnych, - Współpraca z zagranicą - Dobrze rozwinięty amatorski ruch artystyczny 	<ul style="list-style-type: none"> - Zbyt skromna baza noclegowa - Niedostatecznie rozwinięta infrastruktura turystyczna - Brak kąpielisk - Brak krytej pływalni - Brak zindywidualizowanych miejsc tożsamości mogących przyciągać turystów lub inwestorów (takich jak np. zabytkowe hale targowe) - Brak spójnej strategii promocji miasta oraz całego Roztocza.

WARUNKI SOCJALNO-BYTOWE, POTENCJAŁ LUDZKI

Mocne strony	Słabe strony
<ul style="list-style-type: none"> - Dobrze rozwinięta i funkcjonująca sieć szkół podstawowych, gimnazjalnych. - Walka z alkoholizmem i narkomanią 	<ul style="list-style-type: none"> - Systematyczny wzrost liczby osób korzystających z pomocy społecznej - Powiększenie się różnic w dochodach ludności

<ul style="list-style-type: none"> - Dobry poziom wykrywalności przestępstw - Silny sektor organizacji pozarządowych w mieście - Wzrost jakości zarządzania samorządem - Zmniejszające się bezrobocie - Wydział Zamiejscowy Katolickiego Uniwersytetu Lubelskiego - Duża aktywność społeczna ludności 	<ul style="list-style-type: none"> - Zły stan infrastruktury szkół i przedszkoli - Pogarszające się warunki ludności w niektórych dzielnicach miasta - Brak miejsc pracy dla ludzi młodych i wykształconych - Odływ z regionu ludzi młodych i wykształconych - Niebezpiecznie niskie saldo migracji - Pogarszający się poziom kształcenia na poziomie średnim - Niskie zarobki
---	---

3. Szanse rozwoju miasta

Szanse rozwoju Tomaszowa Lubelskiego wiążą się przede wszystkim z:

- Położeniem sprzyjającym rozwojowi – miasto leży na Roztoczu, 22 km od przejścia granicznego z Ukrainą,
- Współpracą z partnerami takimi jak sąsiednie gminy, lokalne NGO szczególnie z sektora turystycznego, przedsiębiorcami oraz Katolickim Uniwersytetem Lubelskim, nad projektami takimi jak turystyczna promocja Roztocza, Budowa Zakładu Zagospodarowania Odpadów,
- Integracją europejską, która stwarza możliwości pozyskania środków pomocowych,
- Zbudowaniem obwodnicy miasta, która pozwoli na odbudowę i rewitalizację zabytkowej, starówki,
- Dopływem zagranicznego kapitału i technologii,
- Zwiększeniem siły nabywczej mieszkańców,
- Utrzymaniem lobby proekologicznego,
- Rozwojem informatyzacji i telekomunikacji,
- Rozwiniętym rynkiem dóbr konsumpcyjnych, szczególnie działem spożywczym,
- Wzrostem liczby turystów przyjeżdżających do Polski,
- Rozwojem i powszechnością edukacji na poziomie wyższym,
- Promocją przedsiębiorczości,
- Promocją funduszy strukturalnych dla przedsiębiorców,
- Wysoką pozycją Polski w ocenach atrakcyjności inwestycyjnej,
- Rozwojem systemów infrastruktury technicznej,
- Możliwością zewnętrznego finansowania działań ukierunkowanych na rozwój zasobów ludzkich.

4. Zagrożenia rozwoju

Zagrożenia rozwoju w latach 2008-2015 to przede wszystkim:

- Niewystarczające środki przekazywane z budżetu państwa na zadania własne lub dodatkowo zlecone samorządowi na podstawie wprowadzonych aktów prawnych,
- Zahamowanie niezbędnych reform pozwalających na zmiany nieefektywnej struktury polskiej gospodarki,
- Drogie kredyty, trudny dostęp do kredytów preferencyjnych co przekłada się na brak efektywnego systemu pożyczkowo-kredytowego,
- Niska siła nabywcza społeczeństwa gminy,
- Duża niepewność działania wynikająca z wielu zmian gospodarczych, społecznych i politycznych,
- Brak sprawnego systemu aktywizacji bezrobotnych,
- Niebezpieczeństwo niepełnego wykorzystania szans jakie dają środki UE,
- Silniejsze uzależnienie produkcji od obcego kapitału,
- Niedostateczny postęp w reformowaniu finansów publicznych i nadmierny wzrost obciążeń podatkowych,
- Przenoszenie przez państwo na gminy więcej zadań bez zabezpieczenia odpowiedniej ilości środków,
- Zbyt niski wzrost gospodarczy dla zapewnienia odpowiedniego tempa tworzenia miejsc pracy,
- Niebezpieczeństwa dla środowiska przyrodniczego,
- Dalsze uszczuplanie przez rząd środków finansowych na działalność placówek oświatowych i pomoc społeczną,
- Niedostateczne finansowanie pomocy społecznej, przy niedoskonałości rozwiązań systemowych,
- Brak spójności i luki w prawie o zagospodarowaniu przestrzennym,
- Odływ specjalistów różnych branż za granicę.

Zdefiniowanie celu głównego, a tym samym celów strategicznych oraz cząstkowych, a także wyniki analizy SWOT pozwolą w dalszej części niniejszego opracowania na dokładne określenie zadań służących rozwojowi lokalnemu.

5. Zadania priorytetowe

Uszeregowanie projektów według ich ważności dla rozwoju miasta Tomaszowa Lubelskiego przedstawia się następująco:

1. Budowa Zakładu Zagospodarowania Odpadów w Rogóźnie.
2. Rewitalizacja Starówki wraz z odbudowaniem starych hal targowych i zagospodarowaniem ronda.
3. Budowa krytej pływalni, rozbudowa i modernizacja OSIR oraz innych obiektów o charakterze sportowym i rekreacyjnym .
4. Działania na rzecz wsparcia przedsiębiorczości w tym wyposażenie w infrastrukturę terenów strefy gospodarczej przy ul. Łaszczowieckiej.
5. Budowa obwodnicy miasta.¹
6. Budownictwo socjalne



Rondo w centrum miasta

¹ Inwestycja finansowana ze środków spoza budżetu miasta Tomaszowa Lubelskiego.

IV. Cele realizacji strategii.

Misją Strategii Rozwoju Lokalnego Tomaszowa Lubelskiego jest: „Poprawa jakości życia mieszkańców Tomaszowa Lubelskiego poprzez społeczno – gospodarczy i przestrzenny rozwój miasta.”

Cele strategiczne, które określono dla miasta to:

1. „Tomaszów Lubelski miasto przyjazne dla mieszkańców”

Powyższy cel zgodny jest z założeniami priorytetu II Strategii Rozwoju woj. Lubelskiego „Rozwój nowoczesnego społeczeństwa i zasobów ludzkich dostosowanych do wymogów gospodarki opartej na wiedzy”. W ramach celu pierwszego wyróżniono działania:

Działanie 1.1. Poprawa funkcjonowania systemu oświaty i wychowania

Przykładowe typy projektów:

- Projekty „miękkie” z zakresu podniesienia jakości nauczania w szkołach na terenie miasta (dodatkowe zajęcia pozalekcyjne, wsparcie zajęć o charakterze ogólnorozwojowym dzieci i młodzieży). Projekty wspierające rozwój dzieci i młodzieży w formach pozaszkolnych.
- Projekty inwestycyjne dotyczące budowy, rozbudowy i modernizacji infrastruktury społecznej w mieście. (np. budowa boisk, hal sportowych, modernizacja obiektów kultury i oświaty)

Projektodawcy to : samorząd miejski, szkoły, organizacje pozarządowe, przedsiębiorcy.

Wskaźniki monitorowania działania:

- Liczba zajęć pozalekcyjnych organizowanych przez szkoły oraz liczba uczniów uczestniczących w zajęciach pozalekcyjnych w liczbie uczniów ogółem.
- Liczba i kubatura infrastruktury sportowej

Działanie 1.2. Poprawa warunków bytowych mieszkańców

Przykładowe typy projektów:

- Projekty miękkie związane z profilaktyką ochrony zdrowia, pomocą grupom defaworyzowanym, przeciwdziałające wykluczeniu społecznemu.
- Projekty inwestycyjne dotyczące modernizacji, wyposażenia, rozbudowy obiektów ochrony zdrowia na terenie miasta. Projekty mające na celu wzrost bezpieczeństwa mieszkańców miasta (monitoring miejski, wsparcie działań policji, wyposażenie Straży

Pożarnej, służb celnych i ochrony pogranicza). Inwestycje w rozbudowę bazy lokali socjalnych.

Projektodawcy: samorząd miejski, jednostki służby zdrowia i pomocy społecznej, Policja, Straż Pożarna, służby celne, organizacje pozarządowe, przedsiębiorcy.

Wskaźniki monitorowania działania:

- Wskaźnik salda migracji
- Obszar miasta objęty monitoringiem miejskim

Działanie 1.3. Kształtowanie tożsamości kulturowej mieszkańców

Przykładowe typy projektów:

- Projekty miękkie związane z wzrostem zaangażowania mieszkańców miasta w kulturę (wystawy, wernisaże, imprezy o charakterze kulturalnym, wsparcie zespołów artystycznych i organizacji kulturalnych).
- Projekty inwestycyjne dotyczące ochrony dziedzictwa kultury, modernizacji i ochrony obiektów zabytkowych, (np. odbudowa starych Hal Targowych)

Projektodawcy: samorząd miejski, organizacje pozarządowe, przedsiębiorcy, osoby fizyczne, kościoły, szkoły wyższe.

Wskaźniki monitorowania działania:

- Liczba osób uczestniczących w wydarzeniach kulturalnych, imprezach artystycznych na terenie miasta
- Liczba, kubatura zmodernizowanych obiektów kultury.

Działanie 1.4. Tworzenie społeczeństwa informacyjnego

Przykładowe typy projektów:

- Projekty „miękkie” związane ze zwiększeniem dostępności sieci Internet, projekty szkoleniowe, projekty promujące zasadę uczenia się przez całe życie.
- Projekty inwestycyjne zwiększające dostęp do sieci Internet, inwestycje uczelni wyższych i przedsiębiorstw mające wpływ na wzrost innowacyjności.

Projektodawcy: samorząd miejski, szkoły wyższe, instytucje szkoleniowe, organizacje pozarządowe, przedsiębiorcy.

Wskaźniki monitorowania działania:

- Udział ludności z wyższym wykształceniem w ludności ogółem
- Liczba ludności korzystająca z kursów informatycznych i językowych

Działanie 1.5. Tomaszów Lubelski miastem bez barier

Przykładowe typy projektów:

- Projekty „miękkie” związane ze wsparciem osób niepełnosprawnych.
- Projekty inwestycyjne związane z przystosowaniem obiektów użyteczności publicznej do wymagań osób niepełnosprawnych, projekty dotyczące likwidacji barier architektonicznych.

Projektodawcy: samorząd miejski, organizacje pozarządowe, przedsiębiorcy, właściciele i zarządcy nieruchomości.

Wskaźniki monitorowania działania:

- Liczba budynków użyteczności publicznej dostosowanych do potrzeb osób niepełnosprawnych

Działanie 1.6. Poprawa stanu środowiska naturalnego

Przykładowe typy projektów:

- Projekty „miękkie” związane z promocją postaw proekologicznych, działania informacyjne i edukacyjne związane z ochroną środowiska, ochrona czystości i estetyki otoczenia życia mieszkańców.
- Projekty inwestycyjne związane z poprawą stanu środowiska naturalnego (np. budowa Zakładu Zagospodarowania Odpadów, budowa kanalizacji sanitarnej w północnej części miasta, uzupełnienie i modernizacja systemu kanalizacji deszczowej, zagospodarowanie i modernizacja terenów zielonych, inwestycje w przedsiębiorstwach dostosowujące do wymagań przepisów dot. ochrony środowiska naturalnego).

Projektodawcy: samorząd miejski, związek międzygminny, organizacje pozarządowe, szkoły, przedsiębiorcy.

Wskaźniki monitorowania działania:

- długość czynnej sieci kanalizacyjnej
- ilość odpadów poddanych odzyskowi w ilości odpadów ogółem
- ilość odpadów poddanych utylizacji w ilości odpadów ogółem

Działanie 1.7 Polepszenie zarządzania lokalnej administracji publicznej

Przykładowe typy projektów:

Projekty szkoleniowe mające na celu podniesienie jakości zasobów ludzkich lokalnej administracji publicznej, projekty doradcze, projekty podnoszące sprawność obsługi interesanta, projekty mające na celu poprawę stanu informatyzacji urzędów, projekty

doradcze poprawiające system zarządzania finansami w jednostkach lokalnej administracji publicznej.

Projektodawcy: samorząd miejski, przedsiębiorcy, instytucje szkoleniowe, organizacje pozarządowe, szkoły wyższe.

Wskaźniki monitorowania działania:

- Liczba pracowników administracji uczestniczących w szkoleniach
- Liczba projektów finansowanych z funduszy strukturalnych i inicjatyw europejskich

2. Tomaszów Lubelski turystyczną stolicą Roztocza.

Cel drugi Strategii Rozwoju Lokalnego Tomaszowa Lubelskiego wpisuje się w Priorytet 3 Strategii Rozwoju Województwa Lubelskiego szczególnie na poziomie celu operacyjnego 2 "Zachowanie i wzmacnianie różnorodności przyrodniczej krajobrazowej i kulturowej" oraz w zakresie celu strategicznego 3 w obszarze rozwoju ośrodków miejskich regionu. W ramach celu drugiego wyróżniono działania:

Działanie 2.1. Promocja oferty turystycznej miasta - aktywne włączenie się w prace nad promocją Roztocza wraz z partnerami samorządowymi, biznesowymi i lokalnymi NGO.

Przykładowe typy projektów:

- Projekty „miękkie” związane z promocją miasta, tworzenie i realizacja wraz z partnerami strategii promocji Roztocza, promocja produktów turystycznych, udział w targach i wystawach.

Projektodawcy: samorząd miejski, partnerstwa samorządów, organizacje pozarządowe, przedsiębiorcy.

- Liczba turystów odwiedzających miasto
- Nakłady na promocję miasta

Działanie 2.2. Poprawa bazy infrastruktury turystyki, kultury, rekreacji i sportu w mieście poprzez nowe inwestycje

Przykładowe typy projektów:

- Projekty infrastrukturalne wpływające na poprawę oferty turystycznej miasta (np. budowa krytej pływalni, remont i rozbudowa budynków OSiR, budowa toru wrotkarskiego z zapleczem socjalnym, modernizacja pomieszczeń TDK, muszli koncertowej, szaletu

miejskiego i uatrakcyjnienie terenów parku miejskiego, budowa ścieżek rowerowych, budowa centrum konferencyjno – hotelowego.)

Projektodawcy: samorząd miejski, przedsiębiorcy, partnerstwa

Wskaźniki monitorowania działania:

- Liczba i kubatura infrastruktury turystyki, kultury, rekreacji i sportu
- Liczba miejsc noclegowych na terenie miasta

Działanie 2.3. Rozwój różnorodnych form zagospodarowania czasu wolnego, wypoczynku, sportu i rekreacji

Przykładowe typy projektów:

- Projekty dotyczące organizacji imprez masowych, występów artystycznych, wsparcia nowych form zagospodarowania czasu wolnego, rozgrywki sportowe, imprezy rekreacyjne itp.

Projektodawcy: samorząd miejski, organizacje pozarządowe, przedsiębiorcy, osoby fizyczne.

Wskaźniki monitorowania działania:

- Liczba imprez masowych
- Liczba uczestników nowych form zagospodarowania czasu wolnego

Działanie 2.4. Zwiększenie dostępności komunikacyjnej miasta

Przykładowe typy projektów:

- Projekty inwestycyjne prowadzące do zwiększenia dostępności komunikacyjnej miasta (np. budowa obwodnicy miasta, likwidacja i zagospodarowanie ronda w centrum miasta, modernizacja i budowa dróg gminnych, budowa i modernizacja oświetlenia i chodników w ciągach dróg gminnych)

Projektodawcy: samorząd miejski, Generalna Dyrekcja Dróg i Autostrad, Miejski Zarząd Dróg w Tomaszowie Lubelskim.

Wskaźniki monitorowania działania:

- długość dróg gminnych
- długość zmodernizowanych dróg gminnych

3. Tomaszów Lubelski miasto wspierające przedsiębiorczych.

Cel 3 Strategii Rozwoju Lokalnego Tomaszowa Lubelskiego zbieżny jest z Priorytetem 1 Strategii Rozwoju Województwa Lubelskiego: "Wzrost konkurencyjności regionalnej gospodarki oraz jej zdolności do tworzenia miejsc pracy". W ramach celu trzeciego wyróżniono działania:

Działanie 3.1. Opracowanie i realizacja lokalnej polityki rozwoju gospodarki w Tomaszowie Lubelskim opartej na wykorzystaniu walorów turystycznych.

Przykładowe typy projektów:

Projekty polegające na opracowaniu i wydawaniu folderów i informatorów gospodarczych, informacyjnych, aktywnym marketingu gospodarczym, współpracy przy ustalaniu metod i instrumentów wspierania rozwoju gospodarczego.

Projektodawcy: samorząd miejski, przedsiębiorcy, lokalny samorząd gospodarczy, organizacje pozarządowe.

Wskaźniki monitorowania działania:

- Liczba folderów i informatorów gospodarczych
- Liczba spotkań i konsultacji między sektorem przedsiębiorczości a samorządem

Działanie 3.2. Przygotowanie miasta do inwestycji

Przykładowe typy projektów:

Projekty polegające na przygotowaniu terenów pod inwestycje (np. terenów przy ul. Łaszczowieckiej), promocji miasta jako miejsca atrakcyjnego do inwestowania, monitoring sytuacji w zakresie potrzeb lokalizacyjnych przedsiębiorstw.

Projektodawcy: samorząd miejski, przedsiębiorcy, lokalny samorząd gospodarczy, organizacje samorządowe,

Wskaźniki monitorowania działania:

- Obszar terenów uzbrojonych pod inwestycje
- Liczba pracujących na terenie miasta w sektorze prywatnym

Działanie 3.3 Ożywienie gospodarki miasta i wszechstronny rozwój usług.

Przykładowe typy projektów:

- Projekty miękkie polegające na wsparciu i organizacji szkoleń dla przedsiębiorców, dla osób rozpoczynających działalność gospodarczą, informowaniu i doradztwie.
- Projekty polegające na dofinansowaniu inwestycji firm z terenu miasta.

Projektodawcy: samorząd miejski, przedsiębiorcy, lokalny samorząd gospodarczy, organizacje pozarządowe, uczelnie wyższe, instytucje szkoleniowe.

Wskaźniki monitorowania działania:

- Liczba osób uczestniczących w szkoleniach
- Liczba dotacji pozyskanych przez firmy z terenu miasta
- Wskaźnik aktywizacji gospodarczej

Działanie 3.4 Współpraca z zagranicą oraz wykorzystanie położenia przy granicy z Ukrainą.

Przykładowe typy projektów:

Projekty dotyczące wspólnych przedsięwzięć gospodarczych i społecznych z partnerami zagranicznymi – samorządowymi i biznesowymi.

Projektodawcy: samorząd miejski, przedsiębiorcy, organizacje pozarządowe.

Wskaźniki monitorowania działania:

- Liczba przedsięwzięć zrealizowanych z partnerami zagranicznymi

1. Harmonogram realizacji

cel strategiczny I – Tomaszów Lubelski miasto przyjazne dla mieszkańców

Projekty	Przewidywany okres realizacji								
	2007	2008	2009	2010	2011	2012	2013	2014	2015
Budowa budynku z lokalami socjalnymi									
Budowa hal sportowych przy gimnazjach NR 1 i NR 2									
Budowa boisk sportowych wielofunkcyjnych przy Szkole Podstawowej Nr.3 i Gimnazjum NR1									
Monitoring miasta									
Budowa Zakładu Zagospodarowania Odpadów									
Ochrona czystości i estetyki otoczenia życia mieszkańców,									
Budowa Kanalizacji sanitarnej dla Północnej części miasta									
Uzupełnienie i modernizacja systemu kanalizacji deszczowej									
Zagospodarowanie i modernizacja terenów zielonych									

Rewitalizacja Starówki rozłożona na etapy obejmująca rewitalizację tkanki mieszkaniowej, ulic, odbudowę zabytkowych Hal Targowych połączone z zagospodarowaniem ronda.									
Termomodernizacja Tomaszowskiego Domu Kultury									
Termomodernizacja i modernizacja Biblioteki Miejskiej									
Termomodernizacja i modernizacja przedszkoli									
Modernizacja budynku Szkoły Podstawowej Nr 3 przy ul. Żwirki i Wigury, Szkoły Podstawowej Nr 3 przy ul. Matejki i Szkoły Podstawowej Nr 2									
Modernizacja Gimnazjum Nr 1 i Nr 2									
Pozyskanie terenów pod cmentarz komunalny									

cel strategiczny II – Tomaszów Lubelski turystyczną stolicą Roztocza

Projekty	Przewidywany okres realizacji								
	2007	2008	2009	2010	2011	2012	2013	2014	2015
Budowa krytej pływalni									
Remont i rozbudowa budynków OSIR									
Budowa Toru wrotkarskiego z zapleczem socjalnym									
Modernizacja obiektów z utworzeniem centrum kultury i rekreacji (modernizacja pomieszczeń TDK, muszli koncertowej i szaletu miejskiego oraz uatrakcyjnienie terenów parku miejskiego)									
Budowa ścieżek rowerowych									
Rozbudowa i modernizacja dróg gminnych									
Budowa i modernizacja oświetlenia dróg gminnych									
Przebudowa zachodnich trybun boiska i urządzenie zaplecza organizacji sportów zimowych									
Modernizacja budynku hotelu Laureat									

cel strategiczny III – Tomaszów Lubelski – miasto wspierające przedsiębiorczych

Projekt	Przewidywany okres realizacji								
	2007	2008	2009	2010	2011	2012	2013	2014	2015
Budowa strefy gospodarczej przy ul. Łaszczowieckiej									
Budowa infrastruktury terenów pomiędzy ul. Westerplatte a ul. Kr. Zygmunta III Wazy									
Stworzenie trwałego i przejrzystego systemu ulg i zwolnień podatkowych oraz jego promocja									
Organizacja szkoleń dla osób chcących rozpocząć własną działalność gospodarczą									
Współpraca z przedsiębiorcami w zakresie informacji gospodarczej									
Wydawanie folderów i informatorów gospodarczych o mieście									
Monitoring sytuacji w zakresie potrzeb lokalizacyjnych przedsiębiorstw									
Współpraca z przedsiębiorcami w zakresie ustalania metod i instrumentów wspierania rozwoju gospodarczego									

V. Inwestycje w latach 2007 – 2015 – źródła finansowania

Poniżej w postaci tabel została przedstawiona charakterystyka inwestycji przewidzianych do realizacji w latach 2007 – 2015, w których zakładany jest udział środków Unii Europejskiej. Dotyczyła ona identyfikacji podmiotu odpowiedzialnego za realizację projektu, harmonogramu wdrażania, źródeł finansowania, krótkiego opisu technicznego oraz rodzaju i sposobu pomiaru wskaźników obrazujących przebieg tych inwestycji.

Cel Strategiczny 1 Tomaszów Lubelski miasto przyjazne dla mieszkańców

<p>Działanie 1.1. Poprawa funkcjonowania systemu oświaty i wychowania</p>	<p>Regionalny Program Operacyjny Województwa Lubelskiego działanie 8.2 i 7.1 PO Kapitał Ludzki działanie 3.2 i 9.1/9.3/9.4 Środki Ministerstwa Sportu Program „Blisko Boisko”</p>
<p>Działanie 1.2. Poprawa warunków bytowych mieszkańców</p>	<p>Regionalny Program Operacyjny Województwa Lubelskiego działanie 3.2 i 8.3/8.4 PO Kapitał Ludzki działanie 1.2/1.3/, działanie 2.3, działanie 7.1/7.2/7.3, Środki Banku Gospodarstwa Krajowego Środki Ministra Pracy i Polityki Społecznej</p>
<p>Działanie 1.3. Kształtowanie tożsamości kulturowej mieszkańców</p>	<p>Regionalny Program Operacyjny Województwa Lubelskiego działanie 3.2 i 7.2 PO Kapitał Ludzki działanie 1.2/1.3 Środki ministerstwa kultury</p>
<p>Działanie 1.4. Tworzenie społeczeństwa informacyjnego</p>	<p>Regionalny Program Operacyjny Województwa Lubelskiego działanie 4.1 PO Kapitał Ludzki działanie 8.2</p>
<p>Działanie 1.5. Tomaszów Lubelski miastem bez barier</p>	<p>Regionalny Program Operacyjny Województwa Lubelskiego (jako element projektów inwestycyjnych różnych priorytetów występować będzie usuwanie barier architektonicznych) PO Kapitał Ludzki działanie 1.3</p>
<p>Działanie 1.6. Poprawa stanu środowiska naturalnego</p>	<p>Regionalny Program Operacyjny Województwa Lubelskiego działanie 6.1/6.2, Narodowy Fundusz Ochrony Środowiska, Program LIFE+,</p>
<p>Działanie 1.7 Polepszenie zarządzania lokalnej administracji publicznej</p>	<p>Regionalny Program Operacyjny Województwa Lubelskiego działanie 8.2 i 7.1 PO Kapitał Ludzki działanie 5.2/5.3/5.4/5.5</p>

Cel strategiczny II Tomaszów Lubelski turystyczną stolicą Roztocza

Działanie 2.1. Promocja oferty turystycznej miasta - aktywne włączenie się w prace nad promocją Roztocza wraz z partnerami samorządowymi, biznesowymi i lokalnymi NGO.	Regionalny Program Operacyjny Województwa Lubelskiego działanie 2.4 i 7.2/7.3,
Działanie 2.2. Poprawa bazy infrastruktury turystyki, kultury, rekreacji i sportu w mieście poprzez nowe inwestycje	Regionalny Program Operacyjny Województwa Lubelskiego działanie 7.1
Działanie 2.3. Rozwój różnorodnych form zagospodarowania czasu wolnego, wypoczynku, sportu i rekreacji	Środki ministerstwa Kultury Środki ministerstwa Sportu Program „Młodzież” Środki Fundacji Schumana, fundacji im Stefana Batorego i innych.
Działanie 2.4. Zwiększenie dostępności komunikacyjnej miasta	Regionalny Program Operacyjny Województwa Lubelskiego działanie 5.1/5.2

Cel strategiczny III Tomaszów Lubelski miasto wspierające przedsiębiorczych.

Działanie 3.1. Opracowanie i realizacja lokalnej polityki rozwoju gospodarki w Tomaszowie Lubelskim opartej na wykorzystaniu walorów turystycznych.	Regionalny Program Operacyjny Województwa Lubelskiego działanie 2.4, 7.2
Działanie 3.2. Przygotowanie miasta do inwestycji	Regionalny Program Operacyjny Województwa Lubelskiego działanie 3.1 PO Rozwój Polski Wschodniej działanie 1.3
Działanie 3.3 Ożywienie gospodarki miasta i wszechstronny rozwój usług.	Regionalny Program Operacyjny Województwa Lubelskiego działanie 1.1/1.2/1.3/1.4/1.5/1.6/1.7 PO Kapitał Ludzki działanie 2.1/2.2, 6.1/6.2/, 8.1/8.2
Działanie 3.4 Współpraca z zagranicą oraz wykorzystanie położenia przy granicy z Ukrainą.	Program Europejskiej Współpracy Terytorialnej dla Europy Środkowej

VI. System wdrażania

Strategia Rozwoju Lokalnego jest dokumentem ponadkadencyjnym, określającym cele i programy działań na kilka lat oraz wymagającym ciągłej pracy nad podnoszeniem jego jakości. Proces jego wdrażania jest złożonym przedsięwzięciem, wymagającym dobrego przygotowania informacyjnego i stałej komunikacji z otoczeniem. Wdrożeniu strategii towarzyszyć będzie jej ewaluacja, która będzie się opierać na pozyskiwaniu obiektywnej informacji o jej wykonaniu, skutkach i publicznym odbiorze.

Realizacja Strategii Rozwoju miasta Tomaszów Lubelski uzależniona jest od wysokości pozyskanych środków zarówno krajowych jak i z funduszy strukturalnych. Biorąc pod uwagę prognozę dopuszczalnej wysokości zobowiązań w poszczególnych latach i wysokość środków, jakie mogą być wydatkowane bezpośrednio z budżetu, możliwości finansowe miasta wskazują, że na realizację przyjętych celów zabezpieczą 15% wkładu w stosunku do uzyskanych środków wspólnotowych.

Za wdrażanie Strategii Rozwoju Lokalnego odpowiedzialny będzie **Urząd Miasta Tomaszów Lubelski**.

1. Zarządzanie

Funkcję Instytucji Zarządzającej i koordynującej realizację Strategii Rozwoju Lokalnego będzie pełnił specjalnie powołany zespół pracowników. Zakres zadań Instytucji Zarządzającej obejmuje m.in.:

- zapewnienia zgodności realizacji Strategii z poszczególnymi dokumentami programowymi wyższego rzędu, w tym w szczególności w zakresie zamówień publicznych, zasad konkurencji, ochrony środowiska, jak też zagwarantowanie przestrzegania zasad zawierania kontraktów publicznych,
- zbieranie danych statystycznych i finansowych na temat postępów wdrażania oraz przebiegu realizacji projektów w ramach Strategii,
- zapewnienie przygotowania i wdrożenia planu działań w zakresie informacji i promocji Strategii,
- przygotowanie rocznych raportów na temat wdrażania Strategii,
- zbieranie informacji do rocznego raportu o nieprawidłowościach,
- dokonanie oceny po zakończeniu realizacji Strategii.

2. Instytucja wdrażająca Strategię Rozwoju Lokalnego miasta

Urząd Miasta Tomaszów Lubelski jako instytucja wdrażająca Strategię, odpowiedzialny będzie za:

- opracowanie i składanie wniosków o finansowanie zewnętrzne,
- bezpośrednia realizacja działań przewidzianych w Strategii w zakresie przygotowania przetargów, gromadzenia dokumentacji bieżącej, nadzoru nad wykonawcą pod kątem terminowości i jakości wywiązania się z zobowiązania,
- zapewnienie informowania o współfinansowaniu przez UE realizowanych projektów.

VII. Sposoby monitorowania, oceny i komunikacji społecznej

1. Monitorowanie wdrażania Strategii Rozwoju Lokalnego

Monitorowanie jest procesem, który ma na celu analizowanie stanu zawansowania projektu i jego zgodności z postawionymi celami. Istotą monitorowania jest wyciąganie wniosków z tego, co zostało i nie zostało zrobione. Jest nią także modyfikowanie dalszych poczynań w taki sposób, aby osiągnąć zakładany cel w przyszłości. Istotnym elementem monitorowania jest wypracowanie technik zbierania informacji oraz opracowanie odpowiednich wskaźników, które będą odzwierciedlały efektywność prowadzonych działań.

Monitorowania wdrażania Strategii Rozwoju Lokalnego oraz jego poszczególnych elementów dokonywać będzie Komitet Monitorujący. Aby zachować ciągłość procesu przygotowania Strategii i jego realizacji, w skład Komitetu Monitorującego wchodzić będą członkowie grupy roboczej, zaangażowanej w sporządzenie Strategii Rozwoju Lokalnego.

Zebrania Komitetu Monitorującego odbywać się będą **raz w roku**. Komitet przedstawi Radzie Miasta sprawozdanie z realizacji Strategii. Istnieje możliwość częstszych spotkań po uprzednim zawiadomieniu członków Komitetu przez Sekretariat Komitetu. Funkcję Komitetu Monitorującego pełnić będzie Sekretariat **Miasta Tomaszów Lubelski**. Obowiązkiem Sekretariatu będzie zawiadamianie członków Komitetu o terminach posiedzeń oraz przygotowywanie na w/w posiedzenia szczegółowych informacji na temat postępów w realizacji Strategii Rozwoju Lokalnego w formie standardowego raportu monitorującego. Obowiązkiem Sekretariatu będzie także przygotowywanie protokołów z posiedzeń Komitetu Monitorującego, zawierających ustalenia w/w posiedzeń i przesyłanie ich do członków Komitetu.

Komitet Monitorujący analizować będzie ilościowe i jakościowe informacje na temat wdrażanych projektów i całej Strategii Rozwoju Lokalnego w aspekcie finansowym i rzeczowym. Celem takiej analizy jest zapewnienie zgodności realizacji projektów i Strategii

z wcześniej zatwierdzonymi założeniami i celami. Jeśli w raportach monitoringowych ujawnione zostaną problemy związane z wdrażaniem Strategii, Komitet Monitorujący powinien podjąć działania mające na celu wyeliminowanie pojawiających się trudności wdrożeniowych.

Na koniec każdego podokresu planowania (tzn. w styczniu 2011 i w styczniu 2014 roku) Komitet Monitorujący sporządzi raport końcowy, obrazujący faktycznie zrealizowane zadania w kontekście założeń Strategii Rozwoju Lokalnego. Wszelkie rozbieżności pomiędzy ustaleniami Strategii, a jego rzeczywistym wykonaniem będą w w/w raporcie szczegółowo wyjaśnione. Raport końcowy będzie dostępny do wglądu w Sekretariacie **Urzędu Miasta**.

W procesie monitorowania Strategii Rozwoju Lokalnego przewidziano następujące fazy:

Ocenę wstępną

Rozpoczęcie każdego programu i wchodzących w jego skład projektów poprzedzone zostanie ustaleniem wszelkich parametrów ilościowych i jakościowych (wskaźniki określające wyniki realizowanych zadań). Zostaną również wyraźnie określone etapy cząstkowe realizacji poszczególnych zadań (termin rozpoczęcia i zakończenia). Przyjęte raz parametry powinny być stosowane przez cały czas realizacji programów i projektów.

Monitoring sterujący

Dotyczy całego okresu wdrażania projektu. Zadaniem prowadzonego monitorowania będzie wykrycie wszelkich odchyłeń, jakie mają miejsce w trakcie realizacji projektu.

Kontrolę końcową - ewaluację efektów.

Ocena końcowa powinna określić na ile zakładane w Strategii Rozwoju Lokalnego cele zostały osiągnięte oraz ustalić przyczyny wszelkich odchyłeń w realizacji. Ewaluacja posłuży

za podstawę sprawdzenia, czy planowane efekty są zgodne z przyjętymi celami i ich miarami. W trakcie ewaluacji zostanie również dokonana analiza podejmowanych działań korygujących. Wnioski z ewaluacji zostaną wykorzystane w trakcie realizacji kolejnych, podobnych projektów w przyszłości. Są one również kluczowe dla prawidłowego planowania kolejnych edycji Strategii Rozwoju Lokalnego Miasta.

2. Narzędzia służące zbieraniu informacji zaproponowane w czasie opracowania Strategii Rozwoju Lokalnego.

Zapewnienie informacji zwrotnej jest jednym z kluczowych elementów zapewniających efektywne wdrażanie Strategii Rozwoju Lokalnego. Również systematyczne zbieranie danych i gromadzenie ich w istniejących bazach danych jest elementem ułatwiającym późniejsze prace zespołu monitorującego.

Porównywanie wskaźników

Jednym z podstawowych narzędzi służących do oceny efektów realizowanej Strategii Rozwoju Lokalnego jest również porównanie osiąganych wyników pomiędzy jednostkami samorządu terytorialnego. Odniesienie efektów własnej pracy do osiągnięć innych przy pomocy porównywalnych wskaźników, pozwala na obiektywną ocenę postępu i skali zachodzących zmian. Może jednocześnie prowadzić do zidentyfikowania najlepszych wzorów działania (tzw. dobrych praktyk), których wspólnym mianownikiem jest **wydajność**.

3. Ocena i komunikacja społeczna

Podstawowym warunkiem wiarygodności i skuteczności ewaluacji jest jej niezależność. Z warunku tego wynika konieczność utworzenia niezależnej organizacyjnie od zespołów zaangażowanych w proces tworzenia i wdrażania Strategii Rozwoju Lokalnego komórki ewaluacyjnej w strukturze **Urzędu Miasta Tomaszów Lubelski**, w skład której wchodziłby jeden lub więcej pracowników zajmujących się ewaluacją ex-post. Celem tej ewaluacji jest określenie faktycznych efektów zrealizowanych projektów w ramach Strategii.

Pracownik komórki ewaluacyjnej do 31 stycznia każdego roku przygotowuje raport ewaluacyjny dotyczący roku poprzedniego.

W raporcie tym znajdują się w szczególności informacje o:

- **skuteczności** - kryterium to pozwala określić czy cele danego projektu (jak i całej Strategii) określone na etapie programowania zostały osiągnięte,
- **efektywności** - kryterium to porównuje zasoby finansowe zaangażowane przy realizacji projektu i Strategii z rzeczywistymi osiągnięciami projektu i Strategii na poziomie produktu, rezultatu lub oddziaływania,
- **użyteczności** - kryterium to pozwala ocenić faktyczne efekty projektu i Strategii na poziomie produktu, rezultatu i oddziaływania w nawiązaniu do wcześniej zdefiniowanych w Strategii Rozwoju Lokalnego potrzeb i problemów.

Władze samorządowe **Tomaszowa Lubelskiego** w trakcie wdrażania Strategii Rozwoju Lokalnego muszą znaleźć skuteczną metodę przekazywania informacji do otoczenia. Powinny także zwrócić baczną uwagę na sprawny system przyjmowania informacji z otoczenia, od partnerów społecznych.

Możemy wyróżnić dwa główne typy otoczenia społecznego, z którym władze gminy muszą się komunikować. Po pierwsze jest to **otoczenie wewnętrzne**, obejmujące pracowników urzędu, którzy uczestniczą bezpośrednio w administrowaniu gminą, ich wiedzę, motywację, umiejętności praktyczne, kompetencje interpersonalne, lecz także technologię i zasoby organizacji. Jest również **otoczenie zewnętrzne**. Otoczenie zewnętrzne bliższe obejmuje przede wszystkim ogół mieszkańców gminy, w którym jednak można wyróżnić szereg grup, organizacji, stowarzyszeń i instytucji czy przedsiębiorstw. Otoczenie zewnętrzne dalsze jest to faktyczne otoczenie gminy jako wspólnoty terytorialnej – sąsiednie gminy, struktury powiatowe, wojewódzkie i ogólnopolskie.

Obszary działań w zakresie komunikacji dwustronnej i współpracy władz Tomaszowa Lubelskiego ze społecznością lokalną to:

- informacja o postępach wdrażania Strategii Rozwoju Lokalnego - każdy mieszkaniec gminy będzie miał możliwość uzyskania informacji o aktualnym stanie prac wdrożeniowych Strategii Rozwoju Lokalnego w siedzibie sekretariatu Urzędu Miasta, wraz z wglądem w dokumentację (raporty monitoringowe, raporty ewaluacyjne),
- możliwość udziału mieszkańców w posiedzeniach Komitetu Monitorującego (po wcześniejszym zgłoszeniu swojej obecności),
- podjęcie współpracy z mediami lokalnymi - podawanie informacji o wdrażanych projektach w mediach lokalnych przynajmniej raz w roku,
- informacje z prac Komitetu Monitorującego zamieszczane na stronie www.

Instytucja Zarządzająca zapewnia środki informacyjne i promocyjne w zakresie udzielonej pomocy z funduszy strukturalnych. Wykorzystywane środki informacyjne i promocyjne będą miały na celu przede wszystkim informowanie potencjalnych i faktycznych odbiorców pomocy o możliwościach wsparcia ze strony UE oraz informowanie opinii publicznej o zakresie i wymiarze pomocy unijnej dla poszczególnych projektów i rezultatach tych działań.

Informowanie i promocja odbywać się będzie poprzez organizowanie szkoleń i konferencji na temat możliwości pozyskania środków unijnych. W prasie lokalnej i regionalnej oraz w Internecie podawane będą systematycznie informacje na temat zaangażowania finansowego UE w realizację projektów oraz stanie zaawansowania realizacji zadań i ich efektów

w ramach Strategii. Sprawy związane ze środkami informacyjnymi i promocyjnymi stosowanymi przez Państwa Członkowskie odnośnie pomocy z funduszy strukturalnych reguluje Rozporządzenie Komisji Europejskiej nr 1159/2000.

4. Opis konsultacji społecznych

W trakcie opracowywania dokumentu odbyły się spotkania z przedsiębiorcami i przedstawicielami organizacji pozarządowych, oraz radnymi miasta Tomaszowa Lubelskiego. Na spotkaniu z przedsiębiorcami i liderami lokalnej społeczności omawiane były możliwe kierunki rozwoju miasta, określenie barier rozwojowych i sposobów ich przezwyciężenia. Odbyło się też seminarium na temat możliwości włączenia się lokalnych przedsiębiorców i organizacji pozarządowych w rozwój miasta poprzez pozyskanie środków z Unii Europejskiej i innych źródeł zewnętrznych na finansowanie działań przewidzianych w Strategii.

Na spotkaniu z radnymi określono główne kierunki rozwoju miasta, oraz wyznaczono cele strategiczne. Odbyło się też seminarium na temat możliwości pozyskania zewnętrznych źródeł finansowania zadań przewidzianych do realizacji w niniejszej Strategii.

Szeroko rozumiana społeczność lokalna mogła uczestniczyć w tworzeniu Strategii także poprzez umożliwienie wyboru najważniejszych zadań inwestycyjnych w mieście za pomocą sondażu internetowego. Za najważniejsze miejskie inwestycje uznano budowę obwodnicy, budowę krytej pływalni, oraz odbudowę starych hal targowych.