



TOMASZÓW LUBELSKI

Krótki przewodnik po mieście i okolicy



„Europejski Fundusz Rolny na rzecz Rozwoju Obszarów Wiejskich: Europa inwestująca w obszary wiejskie”
Instytucja Zarządzająca PROW 2014-2020 – Minister Rolnictwa i Rozwoju Wsi.

Zadanie pn. **Wydanie przewodnika „Tomaszów Lubelski. Krótki przewodnik po mieście i okolicy”** realizowane przez Stowarzyszenie LTM- Lubię To Miasto, współfinansowane jest ze środków Unii Europejskiej w ramach Poddziałania 19.2 Wsparcie na wdrażanie operacji w ramach strategii rozwoju lokalnego kierowanego przez społeczność Programu Rozwoju Obszarów Wiejskich na lata 2014-2020.
Projekt dofinansowany za pośrednictwem Lokalnej Grupy Działania „Roztocze Tomaszowskie”.





TOMASZÓW LUBELSKI

Krótki przewodnik po mieście i okolicy

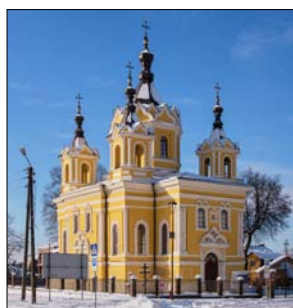




Figura św. Tekli



Kościół modrzewiowy



Cerkiew



Dawna „Czajnia”

MIASTO DZIŚ	3-9
ŚWIĄTECZNA ILUMINACJA MIASTA	10-11
DZIEJE MIASTA	12-14
MUZEUM REGIONALNE	16-17
ZABYTKI	18-25
KRYTA PŁYWALNIA	26
TARGOWISKO „MÓJ RYNEK”	27
SZLAKI TURYSTYCZNE	28-33
REZERWAT BIOSFERY „ROZTOCZE”	34-36
OKOLICE TOMASZOWA LUBELSKIEGO	37-39
IMPREZY I WYDARZENIA KULTURALNO-SPORTOWE	40
INFORMATOR	41
MAPA MIASTA	42-43
MAPA POWIATU	44

**Wydano na zlecenie Stowarzyszenia LTM – Lubię To Miasto,
ul. Leśna 29 A, 22-600 Tomaszów Lubelski**

Wydawca: Wydawnictwo Fotpress, ul. Peowiaków 80/29, 22-400 Zamość
tel. 600-044-168, www.fotpress.pl, e-mail: fotpress@gmail.com

Opracowanie tekstu: Lucyna Cabaj

Korekta: Iwona Pieczykolan

Zdjęcia: Jerzy Cabaj

Zdjęcia archiwalne ze zbiorów:

Muzeum Regionalnego im. dr. J. Petera w Tomaszowie Lub.

Mapa miasta: Wydawnictwo Turystyczne Paweł Wład

Mapa powiatu: Edward Stoniewski

Współpraca: Urząd Miasta Tomaszów Lubelski

Bibliografia: Eugeniusz Hanejko: Tomaszów Lubelski. Wydawnictwo Fotpress, Zamość 2009, Włodzimierz Wójcikowski, Ludwik Paczyński: Roztocze. Przewodnik. Wydawnictwo „Sport i Turystyka” Warszawa, 1986 r.

I strona okładki – Rynek

II strona okładki – Fontanna nocą

III strona okładki – Zima na Siwej Dolinie

IV strona okładki – Pejzaż z Kunek

ISBN 978-83-65111-33-3

Zamość 2021



Orzeł bielik

Tomaszów Lubelski położony jest na pograniczu Roztocza i Grzędy Sokalskiej, nad rzeką Sołokiją. Miasto leży przy drodze nr 17, prowadzącej do odległego o 22 km przejścia granicznego w Hrebennem. Stąd prowadzą drogi do ciekawych turystycznych miejscowości na Roztoczu: Suśca, Józefowa, Krasnobrodu, Zwierzyńca

i Narola. Najbliższa stacja kolejowa, odległa o 7 km od Tomaszowa, znajduje się w Bełczu. Tomaszów – największe miasto na Roztoczu otaczają lasy trzech parków krajobrazowych: Południoworoztoczańskiego,

Krasnobrodzkiego i Puszczy Solskiej. Szlaki turystyczne prowadzące przez miasto umożliwiają poznanie walorów przyrodniczych i kulturowych Roztocza, a także miejsc ciekawych pod względem historycznym.



Widok na Grzędę Sokalską, okolice Jarczowa

Panorama miasta (fot. D. Kozyra)





Amfiteatr w parku miejskim

Z historią miasta i okolic, a także kulturą ludową regionu można zapoznać się w Muzeum Regionalnym. Warte zwiedzenia są ocalałe zabytki miasta. Dziś Tomaszów tętni życiem kulturalnym, sportowym i akademickim. Organizowane tu imprezy kulturalne i sportowe są atrakcją nie tylko dla mieszkańców, ale też odwiedzających miasto turystów. W pięknie urządzonego parku miejskim znajduje się amfiteatr z zadaszoną muszlą oraz skate park. Atrakcyjne tereny rekreacyjno-sportowe



Skate park

z zapleczem noclegowym dają możliwość wypoczynku zarówno latem, jak i zimą. Od stadionu OSiR „Tomasovia” w kierunku la-

sów Siwej Doliny prowadzą szlaki spacerowe, biegowe i rowerowe. W okresie zimowym trasy służą do narciarstwa biegowego.



Zespół Pieśni i Tańca „Roztocze”



W stadninie koni w Dąbrowie Tomaszowskiej

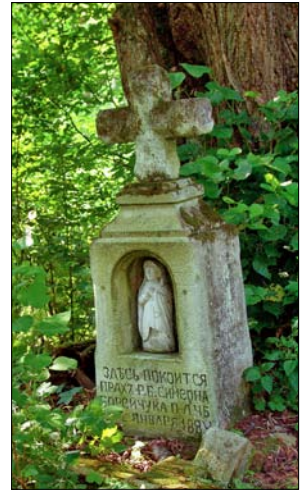
W kompleksie Ośrodka Sportu i Rekreacji są: baza noclegowa, korty tenisowe, tor do jazdy na łyżworolkach i naratorolkach. Czynny wypoczynek



Kuligi

oferuje także pobliska stadnina w Dąbrowie Tomaszowskiej. Dzięki niej miłośnicy turystyki konnej mogą zwiedzać Roztocze z grzbietu wierzchowca. Zimą organizowane są kuligi z ogniskiem w lesie. Turyści kochający ciszę i spokój mogą w okolicy odnaleźć dziewicze tereny i wspaniałe krajobrazy. Ze wzniesienia o nazwie Biała Góra oddalonego o 4 km od centrum miasta, rozciąga się wspaniały widok na okolicę a uważni turyści mogą natknąć się na pozostałości

wałów grodu z XII-XII w. Urokliwym miejscem jest śródlęsny zalew w Leliszkach, położony na lewym brzegu Sołokii, pomiędzy miejscowościami Korhyńie i Żurawce. Idąc dalej w kierunku północnym, można odnaleźć mały, zagubiony w lesie cmentarz greckokatolicki. Niegdyś istniała tu mała wieś i cerkiewka greckokatolicka.



Śródlęsna mogiła w Leliszkach



Zalew Leliszki



Tomaszów od strony zachodniej





Centrum miasta (fot. D. Kozyra)



ŚWIĄTECZNA ILUMINACJA MIASTA



Fontanna



Zabytkowa architektura rynku



Kościół pw. Zwiastowania NMP

ŚWIĄTECZNA ILUMINACJA MIASTA



Wschodnia pierzeja rynku

DZIEJE MIASTA



Tomasz Zamoyski (1594-1638)

Tomaszów, dawniej osada o nazwie Jelitowo, został założony pod koniec XVI w. przez kanclerza Jana Zamoyskiego. Nazwę osady, pocho-



Katarzyna Zamoyska (1602-1642)

dzącą od herbu Zamoyskich – Jelita, zmieniono na Tomaszów (od imienia syna kanclerza – Tomasza) w 1612 r. Pierwsze wzmianki o budowie miasta pochodzą z 1609 r., jednak przywilej lokacyjny wydał Tomasz Zamoyski 25 maja 1621 r. W tym też roku 7 października król

Zygmunt III Waza dokumentem zatwierdził, obdarowując mieszkańców przywilejem składu soli z warzelnicy ruskich. Powstały liczne cechy rzemieślnicze, m.in. kowali, garncarzy, krawców i kaletników. W okresie lokacji istniały w mieście dwie cerkwie i synagoga. Od 1609 r. funkcjonowała na przedmieściu lwowskim cerkiew pw. św. Mikołaja. W 1627 r. erygowano w Tomaszowie parafię rzymskokatolicką i zbudowano kościół. Szybki rozwój miasta sprawił, że w 1630 r. Tomaszów liczył już około 4 tys. mieszkańców.



Replika tomaszowskiej filiżanki



Odcisk pieczęci Ordynacji Zamojskiej (AZ)



Tomaszów Lubelski, 1914 r.



Ulica Lwowska, 1914 r.

Dalszy rozwój miasta został zahamowany wskutek wojen prowadzonych przez Polskę z wojskami Chmielnickiego i ze Szwedami. Epidemie i liczne pożary doprowadziły do jego wyludnienia. W 1772 r. miasto znalazło się w zaborze austriackim, a w 1809 r. weszło w skład Księstwa Warszawskiego. Jeszcze pod koniec XVIII w. Andrzej Zamoyski i jego syn Aleksander próbowali poprawić sytuację dóbr Ordynacji Zamoyskich. Założona przez nich w 1795 r. fabry-



Sowiecki zaprzęg wojskowy, 1944 r.

ka fajansu, przekształcona później w fabrykę porcelany, istniała

jeszcze do 1827 r. Po kongresie wiedeńskim w 1815 r. Toma-

szów wszedł w skład Królestwa Polskiego. W 1866 r. przestał być prywatnym miastem Ordynacji. Do wybuchu pierwszej wojny światowej był siedzibą władz administracyjnych i garnizonu wojsk carskich.



Zburzona synagoga, 1940 r.



Nieistniejące już hale targowe



Budynek dawnego sejmiku powiatowego

W okresie II Rzeczypospolitej zaczęło rozwijać się życie gospodarcze miasta. Wzniesiono gmachy sejmiku powiatowego i gimnazjum, hale targowe (w 1971 r. rozebrane), rozbudowano szpital miejski. Druga wojna światowa dotarła do Tomaszowa 7 września 1939 r. Niemieckie samoloty zbombardowały miasto. Całkowicie spłonęła wówczas dzielnica żydowska. W dniach 17-

26 września 1939 r. pod Tomaszowem wojska armii „Kraków” i „Lublin” dowodzone przez gen. Tadeusza Piskora oraz wojska „Frontu Północnego” stoczyły z oddziałami niemieckimi dwie, zaliczane do największych w kampanii wrześniowej bitwy. Wobec przeważającej siły wroga i dużych strat oddziały polskie skapitulowały. Od 2008 r. corocznie we wrześniu odbywają się rekonstrukcje tych bitew, organizowane przez Urząd Miasta w Tomaszowie Lubelskim.



Cmentarz wojenny z 1939 r. z prochami gen. T. Piskora





Jedna z sal ekspozycyjnych muzeum



Skarby z Czermna z XIII w.

Poznanie miasta warto rozpocząć od odwiedzenia Muzeum Regionalnego im. dr. Janusza Petera, mieszczącego się w Domu Kombatanta przy ul. Zamojskiej 2. Ekspozycje stałe obrazują pradžę ziemi tomaszowskiej, historię miasta i okolic od okresu staropolskiego po wojnę i okupację, a tak-

że ludową kulturę tych ziem. Zbiory liczą ponad 11 tys. eksponatów. W dziale archeologii zgromadzone są zabytki dokumentujące dzieje regionu tomaszowskiego od epoki kamienia do wczesnego średniowiecza. Dział historii zawiera dokumenty, broń białą i palną z różnych okresów historycznych.



Święty Jakub, XV w.



Złoty dukat



Denar rzymski



Czepiec żydowski (XVIII w.)



Ewangeliarz cerkiewny (XIX w.)

W dziale numizmatyki, medalierstwa i filatelistyki zgromadzone są monety starożytne, monety polskie i obce, od średniowiecznych do najnowszych, a także kilkanaście skarbów monet polskich i obcych z przełomu XVII i XVIII w., znalezionych m.in. na terenie powiatu tomaszowskiego. Dział etnografii prezentuje kulturę materialną, twórczość i obyczaje tomaszowskiej wsi. Pokazano tu narzędzia pracy rolników z XIX i początku XX w., meble ludowe, kolekcję strojów z po-



Sztandar 5. Pułku Strzelców Podhalańskich (1921-1939)

wiatu tomaszowskiego i kolekcję sztuki ludowej. Dział sztuki prezentuje eksponaty zarówno polskie, jak i obce (XV-XX w.).

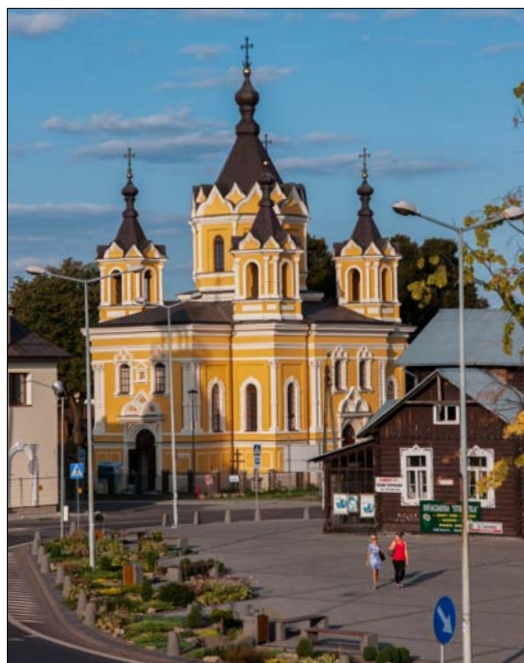


Ikona Zaśnięcia Matki Bożej (XVII w.)



Budynek szkoły muzycznej

Wychodząc z muzeum kierujemy się w stronę centrum miasta. Po drodze mijamy budynek z wieżą i zegarem. To dawna siedziba straży ogniowej. Dziś mieści się tu Państwowa Szkoła Muzyczna. Po drugiej stronie ulicy stoi drewniany budynek z półokrągłaków, zbudowany w stylu rosyjskim. Od 1895 r. była tu herbaciarnia, w okresie międzywojennym – dom teatralny, a po wojnie – dom ludowy. Nieco dalej na wschód, przy ulicy 29 Listopada, uwagę zwraca piękna bryła cerkwi z czterema wieżkami. Murowana cerkiew pw. św. Mikołaja Cudotwórcy wzniesiona została w 1890 r. w stylu neorosyjskim. Ikonostas i malowidła ścienne pochodzą z pierwszej połowy XX w. Najcenniejsza ikona Bogarodzicy ma ponad 400 lat.



Cerkiew



Budynek dawnej „Czajni”



Dawny młyn przy ul. 29 Listopada



Modrzewiowy kościół pw. Zwiastowania NMP



Zabytkowe stalle

Niedaleko od cerkwi, przy ulicy Królewskiej znajduje się najstarsza świątynia Tomaszowa. Modrzewiowy kościół w stylu barokowym, pw. Zwiastowania NMP, został ufundowany w 1727 r. przez VI ordynata Michała Zdzisława Zamoyskiego. Przy bramie warto zwrócić uwagę na dawny pręgierz z XVII w. Przed kościołem widać kamienną rzeźbę anioła w stroju trynitarским, z połowy XVIII w.; dawniej stała przed nieistniejącym już klasztorem trynitarzy na „Piaskach”. Drewniany kościół konstrukcji zrębowej zbudowany został na rzucie prostokąta. Fasadę wieńczą dwie kwadratowe wieże zakończone hełmami.



Rzeźba anioła z połowy XVIII w.



Postać króla Dawida



Obraz Matki Boskiej Szkaplerznej

Wnętrze kościoła zdoła manierystyczny ołtarz główny z XVII w. z obrazem Matki Boskiej Szkaplerznej. Obraz przybył do Tomaszowa w 1664 r. i został umieszczony w kaplicy św. Wojciecha na „Piaskach”. Wkrótce też zasnęła cudami. Późnobarokowe ołtarze boczne z XVIII w. przeniesione zostały z kościoła trynitarzy. Na uwagę zasługują: belka tęczowa z krucyfiksem i figurami Matki Boskiej oraz św. Jana Ewangelisty, a także ambona, kamienna chrzcielnica, rokokowe stalce i konfesjonały. Obok świątyni stoi drewniana dzwonnica z XVIII w.



Kolumny pamięci upamiętniające ważne wydarzenia z historii Polski i Miasta Tomaszów Lubelski, przy Kościele p.w. ZNMP w Tomaszowie Lubelskim





Kamienice przy ul. Rynek i ul. Kościelnej

Od kościoła, idąc na wprost, dochodzimy do rynku. W jego zachodniej pierzei do 1971 r. stały hale targowe z arkadowymi podcieniami. Dziś można jedynie zobaczyć kamieniczki z przełomu XIX i XX w. w południowej pierzei rynku.

Kilkaset metrów dalej spomędzy zabudowy ulicy Lwowskiej wyłaniają się mury kościoła pw. Najświętszego Serca Jezusa. Wzniesiony został w latach 1935-1949 według projektu J. Siennickiego.



Obraz Matki Bożej z Dzieciątkiem (XVII w.)



Wnętrze świątyni



Kościół pw. Najświętszego Serca Jezusa

Świątynia ma zabytkowe wyposażenie, pochodzące z cerkwi greckokatolickiej z Uhnowa. Są to: ołtarz boczny z obrazem Matki Boskiej z Dzieciątkiem adorowanej przez anioły z pierwszej połowy XVII w., barokowe obrazy przedstawiające św. Annę Samotrzecią i Wniebowzięcie Matki Bożej, późnobarokowy krucyfik. Szczególną uwagę zwraca ambona św. Piotra w kształcie łodzi z rzezbami dwóch apostołów w kolorze srebra i złota.





Dawna „Cybulówka”

Przy ulicy Lwowskiej sąsiadują ze sobą trzy ciekawe obiekty. Pierwszy z nich to budynek mieszkalny doktora S. Cybulskiego, tzw. Cybulówka w latach 1944-1956 wchodzący w skład PUBP, obecnie siedziba Sanepidu. Kolejny to budynek dawnego sejmiku powiatowego z lat 1922-1925. Stojący obok budynek Sądu Rejonowego, powstały w latach trzydziestych XX w., to dawna siedziba Związku Ziemian. Innymi ciekawymi obiektami, które warto zobaczyć, są zabytkowe budynki szkół przy ulicy Wyspiańskiego 8 i Kościuszki 86.



Budynek dawnego sejmiku powiatowego



Budynek Szkoły Podstawowej nr 2 przy ulicy Kościuszki



Budynek sądu



Gmach I Liceum Ogólnokształcącego przy ulicy Wyspiańskiego

KRYTA PŁYWALNIA

Tomaszów to nie tylko za-
bytki. Warto przyjechać
tu na weekendowy wypoczy-
nek. Na turystów czekają: baza
noclegowa, obiekty sportowe
i rekreacyjne należące do OSiR
„Tomasovia”. Jedną z ostatnich
inwestycji dla mieszkańców
i turystów jest kryta pływalnia.
Została sfinansowana z fun-
duszy unijnych i ze środków
Ministerstwa Sportu. Oprócz
basenu sportowego z sześcioma
torami kompleks tworzą
również basen rekreacyjny z bi-
czami i gejzerami oraz brodzik
dla dzieci ze zjeżdżalnią. Są też
pomieszczenia do ćwiczeń i za-



Kryta pływalnia

biegów rekreacyjnych, sa-
una, a także kawiarnia. Obiekt
otoczony jest pięknym lasem.
W pobliżu znajdują się tory

wrotkarskie i korty tenisowe.
W zimie są tu też sztucznie na-
śnieżane trasy do uprawiania
nartarskiego biegowego.





Targowisko „Mój Rynek”

W centrum Tomaszowa zostało zmodernizowane targowisko, które kształtem nawiązuje do tradycyjnej architektury tego regionu. Po obu stronach placu handlowego powstały drewniane pawilony kryte gontem modrzewiowym, chroniące kupujących przed deszczem i śniegiem. Przypominają dawne domy podcieniowe. Przewidziano też toalety i ma-



gazyny. Całość targowiska wyłożono brukiem klinkierowym i otoczono zielenią. Inwestycja

dofinansowana została z funduszy unijnych.





Jesienny widok na Białą Górę

Przez miasto prowadzą trzy szlaki turystyczne. Szlak historyczny (zielony, 66 km) Tomaszów Lub. – Majdan Górny – wzgórze Biała Góra – Wieprzowe Jezioro – rezerwat „Skrzypny Ostrów” – Huta Tarnawacka – Rachanie – Wożuczyn – Celestynów – Tyszowce – grodzisko w Czermnie – Turkowice. Szlak wyróżnia się ciekawym krajobrazem. Prowadzi przez malownicze wzniesienia Grzędy Sokalskiej i Rostocza Środkowego.

Przy trasie położone są: rezerwat geologiczny „Piekiełko” z 68 głazami i wzniesienie Biała Góra

(350 m n.p.m.), z rzadko spotykanymi roślinami stepowymi. Wędrówka przez las zaprowadzi nas do Wieprzowego Jeziora, a następnie do rezerwatu modrzewia pospolitego „Skrzypny Ostrów”. W Rachaniach zobaczymy dwór murowany z XVIII w., w tyszowieckim kościele zaś pięciometrowe świece z wosku pszczelego, wykonane na pamiątkę konfederacji tyszowieckiej. W Czermnie odnaleźć można pozostałości grodziska Czerwień – prawdopodobnej stolicy dawnych Grodów Czerwieńskich.



Dawny dwór w Rachaniach (XVIII w.)



Rezerwat modrzewia „Skrzypny Ostrów”



Głazy w rezerwacie „Piekietko”

Grodzisko w Czerminie z X-XI w.





Rzeka Sołokija w Rudzie Żelaznej



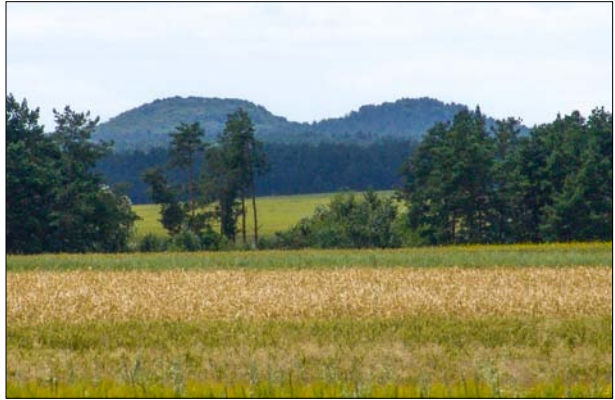
Kapliczka św. Mikołaja w Siedliskach

Szlak wolnościowy (czerwony, 42 km) Tomaszów Lub. – Łaszczówka – Sołokija (w pobliżu Łaszczówki) – Bełzec PKP – Brzeziny – wzniesienia Krągły Goraj i Długi Goraj – Siedliska – Hrebenne PKP. Szlak prowadzi przez ciekawe tereny Roztocza Środkowego, lasy i uroczyska Roztocza Wschodniego. Przy trasie spotkamy miejsca upamiętniające drugą wojnę światową. Jednym z nich jest Muzeum – Miejsce Pamięci w Bełczu, utworzony na terenie hitlerowskiego obozu zagłady. Zginęło w nim blisko 600 tys. Żydów i 1,5 tys. Polaków.



Muzeum – Miejsce Pamięci w Bełczu

Wdalszej części trasy zobaczymy zabytki budownictwa sakralnego w Bełczu, Siedliskach i Hrebennem. Urzekanie nas przyroda: źródła rzeki Sołokii, ponad 200-letnie dęby i skamieniałe drzewa w Siedliskach oraz dwa wzgórza ostańcowe: Krągły Goraj (389 m n.p.m.) i Długi Goraj (391,5 m n.p.m.). Na tym terenie znajduje się grupa sowieckich schronów bojowych linii Mołotowa z 1941 r.



Wzniesienie Krągły Goraj



Pomnikowy dąb w Siedliskach



Bunkier w okolicach Lubyczy Królewskiej



Skamieniałe drzewo w Siedliskach



Szumy na Tanwi

Szlak walk partyzanckich (czarny, 102 km) Tomaszów Lub. – Pasieki – Łosiniec – Susiec PKP – wzniesienie Kościółek (Zam-

łożone w widłach Tanwi i Jele-
nia, miejsce schronienia partyzan-
tów. Atrakcją są tu małe wodo-
spady, zwane szumami. Ważnym
miejszem na trasie jest cmentarz
partyzancki w Osuchach. Po-
chowanych jest tu około 300
partyzantów AK i BCH. W dniach

24-25 czerwca 1944 r. stoczono
tu największą na Lubelszczyźnie
bitwę partyzancką. Przy trasie zo-
baczymy również modrzewiowy
kościół św. Stanisława Biskupa
z 1768 r., dwie urokliwe kapliczki
i sławne, wiekowe dęby w Górec-
ku Kościelnym.



Cmentarz w Osuchach

czysko) – Borowe Młyny – Osu-
chy – Sigła – Górecko Kościelne –
Margole – Aleksandrów – Majdan
Nowy – Żanie – Budziarze – Bida-
czów Stary. Szlak prowadzi przez
wschodnią część Roztocza Środ-
kowego. Od malowniczej Siwej
Doliny wiedzie przez tereny walk
partyzanckich stoczonych w okre-
sie II wojny światowej. Na szlaku
zobaczymy wzgórze Kościółek,



Dęby w Górecku Kościelnym

Z czarnym szlakiem częściowo pokrywa się ścieżka przyrodniczo-edukacyjnej „Siwa Dolina”. Jej początek usytuowany



Sójka

jest przy siedzibie Nadleśnictwa Tomaszów. Leśnymi drogami prowadzi do ciekawych miejsc historycznych. W lasach w okolicach Tomaszowa Lubelskiego walczyli żołnierze armii „Lublin” i „Kraków”. Lasy były też miejscem schronienia powstańców i partyzantów.



Siwa Dolina

Tu w 1921 r. odbierał defiladę VI Brygady Kawalerii marszałek Józef Piłsudski. Na trasie „Siwa Dolina” można poznać wiele rodzimych i obcych gatunków

drzew, poobserwować ptaki leśne. Zadaniem tej ścieżki edukacyjnej jest również zwrócenie uwagi na konieczność pielęgnacji i ochrony lasów.



Pomnik upamiętniający pobyt J. Piłsudskiego



Wypoczynek przy ognisku

REZERWAT BIOSFERY „ROZTOCZE”

Położony w sercu Roztocza i w pobliżu granicy z Ukrainą Tomaszów ma wspaniałe warunki do rozwoju turystyki.

Transgraniczny Rezerwat Biosfery „Roztocze” 19 czerwca 2019 r. został wpisany na Światową Listę Rezerwatów Biosfery UNESCO. Zajmuje powierzchnię 297 tys. ha i zasięgiem obejmuje powiaty: biłgorajski, tomaszowski i zamojski w województwie lubelskim, janowski i lubaczowski – w podkarpackim, a także jaworowski i zółkiewski na Ukrainie. Rocznie odwiedza go około

600 tys. turystów. Malownicze pasmo wzniesień pokryte lasami i mozaiką pól ciągnie się od Kraśnika do Tomaszowa, a dalej – do Lwowa na Ukrainie. Wyróżnia się dużymi walorami przyrodniczymi i kulturowymi. Bajeczne krajobrazy urzekają bogactwem przyrody, pośród której znaleźć można perły architektury: świątynie i dawne rezydencje. Utworzenie Transgranicznego Rezerwatu Biosfery „Roztocze” pozwala na szerszą promocję pogranicza polsko-ukraińskiego, rozwój turystyki i infrastruktury.

20 maja 2020 r. w Tomaszowie odbyło się zebranie założycielskie Stowarzyszenia Euroregionu „Roztocze”. Przedstawiciele samorządów z Lubelszczyzny i Podkarpacia (łącznie zrzesza kilkadziesiąt podmiotów) chcą podejmować wspólne działania na rzecz regionu, zdobywać dofinansowania na rozwój turystyki, rolnictwa, infrastruktury drogowej i ochrony środowiska. Od 27 stycznia 2021 r. funkcjonuje też Związek Transgraniczny Euroregionu „Roztocze”, który zrzesza samorządy z Polski i Ukrainy.

Krajobraz z Gródka





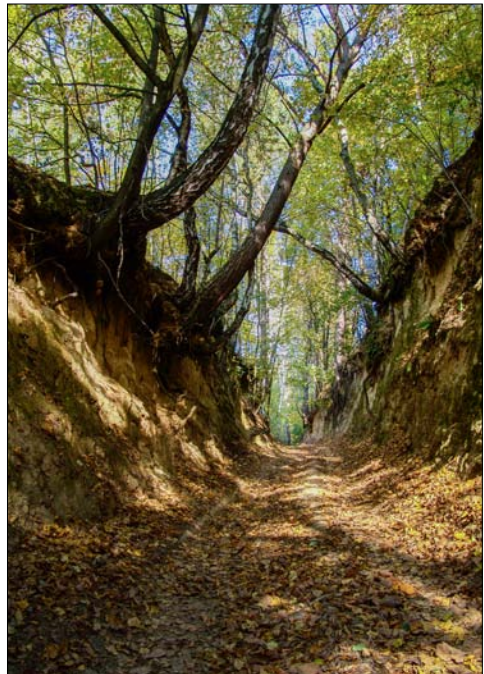
Garby Roztocza Zachodniego



Rezerwat „Nowiny”



Łoś



Wąwóz lessowy w Szczepreszynie

REZERWAT BIOSFERY „ROZTOCZE”



Żółkiewska fara



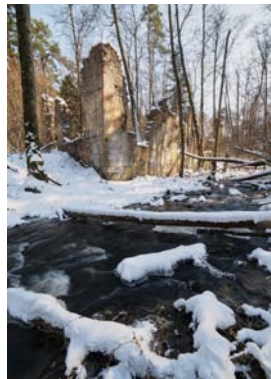
Synagoga w Biłgoraju



Przydrożny krzyż w Szarowoli



Tomaszów Lubelski jest dobrym miejscem wypadowym, z dogodnym połączeniem komunikacyjnym z pobliskimi miejscowościami turystycznymi, jak Susiec, Majdan Sopocki, Krasnobród, Zwierzyniec i Zamość. Odległa zaledwie o 16 km wieś letniskowa Susiec przyciąga turystów malowniczymi, małymi wodospadami w rezerwacie „Nad Tanwią”. Jego najpiękniejsza część znajduje się w Rebizantach, gdzie na 400-metrowym odcinku rzeki skupione są 24 małe wodospady. Atrakcją przyrodniczą jest także rezerwat „Czartowe Pole”, położony w niedalekim sąsiedztwie wsi Hamernia. W lesie, w pobliżu miejscowości Nowiny, warto zobaczyć rezerwat chroniący roślinność torfowiskową. Miłośnikom kąpeli i sportów wodnych na pewno przypadnie do gustu położony wśród lasów zalew w Majdanie Sopockim. Na wschód od miejscowości Łuszczacz znajduje się największe wzniesienie Roztocza Środkowego – Wapielnia, osiąga wysokość 387 m n.p.m.



Rezerwat „Czartowe Pole”

Stąd już zaledwie 17 km do Krasnobrodu, położonego w malowniczej dolinie Wieprza. Wyjątkowy klimat sprzyja tu leczeniu górnych dróg oddechowych. Wybudowany w latach 1690-1699 kościół pw. Nawiedzenia NMP ufundowała żona Jana III Sobieskiego – Marysieńka, jako wotum dziękczynne za wyzdrowienie. Dzięki ustnym przekazom o objawieniach Matki Bożej kościół stał się Sanktuarium Maryjnym. Miejscem pielgrzymek jest również kaplica położona w Dolinie św. Rocha. Latem atrakcją Krasnobrodu jest zalew z piaszczystą plażą i mołem.



Kościół w Krasnobrodzie

ZKrasnobrodu warto wybrać się do Zwierzynca. Po drodze mijamy zagrodę wiejską w Guciowie. W starych chatkach zgromadzono dawny sprzęt gospodarstwa wiejskiego oraz ciekawe minerały i skamieniałości Roztocza. Zwierzyniec otaczają lasy Roztoczańskiego Parku Narodowego. Warto zobaczyć tu kościółek na wodzie, ufundowany w latach 1741-1747 przez Tomasza Antoniego Zamoyskiego. Latem czynne jest kąpielisko przy stawach Echo. Pasące się na groblach koniki polskie – potomkowie dawnych tarpanów można obejrzeć z platformy widokowej na Rybakówce. Koniki są chlubą Roztoczańskiego Parku Narodowego. Na powierzchni 8,5 tys. ha chronione są m.in. lasy jodłowo-bukowe i buczyna karpacka. W parku występuje kilkadziesiąt gatunków roślin chronionych. Gnieździ się wiele rzadkich gatunków ptaków.



Koniki polskie w RPN

OKOLICE TOMASZOWA LUBELSKIEGO



Kamienice ormiańskie i ratusz w Zamościu

Warto pojechać też do Zamościa (35 km od Tomaszowa). Miasto zbudowane przez Jana Zamoyskiego w latach 1589-1821 było stolicą Ordynacji Zamojskiej, ważnym ośrodkiem gospodarczym i naukowym, a jednocześnie nowoczesną twierdzą. Rynek Wielki Starego Miasta otaczają renesansowe kamienice z arkadowymi podcieniami i portalami, pośród których dominuje smukła wieża ratusza. We wnętrzach najpiękniejszych kamienic – ormiańskich mieści się Muzeum Zamojskie, prezentujące historię i kulturę Zamościa oraz Roztocza. Najcenniejszą budowlą jest katedra, wzniesiona na przełomie XVI-XVII w. Po twierdzy, która oparła się wielu oblężeniom, pozostały Bastion VII oraz Bramy: Lubelska, Lwowska i Szczębrzeska. Kierując się ulicą Szczębrzeską, docieramy do ogrodu zoologicznego, w którym możemy obejrzeć ponad 1300 zwierząt z całego świata.



Dawny pałac Łosiów w Narolu

Na południe od Tomaszowa ciągnie się pas Roztocza Wschodniego. Tutaj warto zatrzymać się przy Muzeum Pamięci w Bełżcu, utworzonym w miejscu hitlerowskiego obozu zagłady Żydów. Dalej, w drodze na południe zobaczymy dawny pałac Łosiów i kościół parafialny w Narolu. Stąd do Horyńca-Zdroju prowadzi szlak im. Brata Alberta, łączący miejsca związane z działalnością tego zakonnika. Między innymi wzgórze Monastyrz z pozostałościami pustelni brata Alberta i ruinami klasztoru oo. bazylianów.



Kościół zdrojowy w Horyńcu-Zdroju

W Horyńcu-Zdroju funkcjonują trzy sanatoria, wykorzystujące lecznicze działanie źródeł siarczkowych. Ponadto obejrzeć tu można klasztor i kościół oo. franciszkanów, kościół zdrojowy, dawny pałac Ponińskich i budynek dawnego teatru dworskiego. W promieniu kilku kilometrów warte obejrzenia są też: drewniana cerkiew z 1583 r. w Radrużu, kaplica leśna w Nowinach Horynieckich i cmentarz greckokatolicki w Starym Bruśnie. Nieodłącznym elementem krajobrazu polskiego Roztocza Wschodniego są kamienne krzyże, stojące najczęściej na rozstajach polnych dróg.

Największa część Roztocza Wschodniego rozciąga się na Ukrainie. To z Tomaszowa prowadzi główna droga do granicy w Hrebennem. Tu zobaczymy stojącą na wzgórzu drewnianą cerkiew, zbudowaną prawdopodobnie w 1697 r., w której odbywają się nabożeństwa w obrządku zachodnim i wschodnim. W sąsiedztwie leży wieś Siedliska, słynąca z pomnikowych dębów i skamieniałych drzew pochodzących sprzed kilkunastu milionów lat. Zobaczymy tu także zabytkową cerkiew i kościół ufundowany przez Pawła Sapiechę. W pobliżu, u źródeł rzeki Prutnik stoi drewniana kapliczka. Według legendy woda wypływająca spod kapliczki ma moc uzdrawiającą.



Cerkiew w Hrebennem (pocz. XVII w.)

Przekraczając granicę w Hrebennem, możemy pojechać do Żółkwi. Warto zobaczyć tu zamek, ratusz i kolegiatę oraz renesansowe XVII-wieczne kamieniczki. W podziemiach fary spoczywają szczątki założyciela miasta – Stanisława Żółkiewskiego. Kościół i klasztor dominikanów, obecnie cerkiew, ufundowała matka króla Jana III Sobieskiego. Ciekawy ikonostas możemy zobaczyć w cerkwi murowanej – pw. św. Ducha i drewnianej – pw. Narodzenia NMP.



Pałac Żółkiewskich w Żółkwi

Lwów położony jest na siedmiu wzgórzach. Spośród ponad 50 świątyń miasta najcenniejsze architektonicznie są: katedry łacińska i ormiańska, cerkiew wołoska, kościoły oo. dominikanów i oo. bernardynów oraz katedralna cerkiew św. Jura. Rynek otaczają zabytkowe kamienice. Najciekawsze z nich to Kamienica Czarna oraz Królewska z arkadowym dziedzińcem, zwanym małym Wawelem. Zachwyty budzi gmach opery lwowskiej, dzieło sztuki architektonicznej i rzeźbiarskiej. Warto wspomnieć także o Cmentarzu Łyczakowskim, na którym spoczywa wiele wybitnych postaci, oraz Cmentarzu Orląt Lwowskich – polskich żołnierzy, którzy zginęli w walkach z Ukraińcami w latach 1918-1919.



Gmach opery lwowskiej

IMPREZY I WYDARZENIA KULTURALNO-SPORTOWE



Koncert Krzysztofa Krawczyka podczas Jarmarku Ordynackiego (fot. UM)



Na trasie Biegu Hetmańskiego



Skate park (fot. UM)



Jazda na wrotkach (UM)

- Narciarskie Mistrzostwa Województwa Lubelskiego sprinty stylem dowolnym - styczeń
- Ogólnopolski Narciarski Bieg Hetmański – styczeń/ luty
- Narciarskie Mistrzostwa Polski Juniorów i Juniorów Młodszych Puchar Rostocza - luty
- Mistrzostwa Polski we Wrotkarstwie - maj
- Bieg Tropem Wilczym - maj
- Dni Tomaszowa – maj
- Torowe Mistrzostwa Polski w jeździe szybkiej na wrotkach - maj/czerwiec
- Puchar Europy Wschodniej w jeździe szybkiej na wrotkach /ECC/ Puchar Rostocze
- Międzynarodowy plener malarski – lipiec
- Kino letnie - lipiec
- Dni Muzyki Sakralnej – lipiec
- Tomaszowski Jarmark Ordynacki – sierpień
- „Ocalić od zapomnienia” – rekonstrukcja bitew pod Tomaszowem Lubelskim w 1939 – wrzesień
- Turniej piłki siatkowej kobiet – wrzesień
- Wojewódzki Przegląd Orkiestr Dętych - wrzesień/ październik
- Mistrzostwa Polski Młodzików w biegu na nartorolkach - Puchar Lubelszczyzny w biegach na nartorolkach - w ramach Pucharu Polski PZN

URZĄD MIASTA TOMASZÓW LUBELSKI

ul. Lwowska 57
tel. 84 664 37 40, faks 84 664 22 43
www.tomaszow-lubelski.pl

Euroregion Roztocze
ul. Lwowska 80, tel. 84 543 20 80

INSTYTUCJE:

Starostwo Powiatowe
ul. Lwowska 68, tel. 84 664 35 35

Urząd Gminy
ul. 29 Listopada 9, tel. 84 664 30 85

**Komenda Powiatowa Państwowej
Straży Pożarnej**
ul. Petera 7, tel. 84 664 44 80

Policja (Komenda Powiatowa Policji)
ul. Zeromskiego 4, tel. 84 664 82 10

Poczta Polska
Tomaszów Lubelski 1
ul. Żwirki i Wigury 4, tel. 84 664 33 11

Poczta Polska
Tomaszów Lubelski 2
ul. Zamojska 2, tel. 84 664 45 92

Szpital SP ZOZ
Aleje Grunwaldzkie 1, tel. 84 664 44 11

HOTELE, NOCLEGI, RESTAURACJE:

Valentino Zajazd
restauracja, pokoje gościnne
29 Listopada 55, tel. 664 24 24
www.zajazd-valentino.pl

Zajazd Biesiada
restauracja, pokoje gościnne
Józefowska 202, tel. 84 665 87 56
www.zajazd-biesiada.pl

OSiR Tomasovia
pokoje gościnne
al. Sportowa 8, tel. 84 665 93 50
http://tomasovia.naszosir.pl

Dworek Dąbrowa
pensjonat, restauracja
Dąbrowa Tomaszowska 93
tel. 782 455 223, www.dworekdabrowa.pl

**Dom Pielgrzyma
przy Sanktuarium ZNMP**
ul. Królewska 1, tel. 84 664 21 77

Hotel Antoni
Łaszczówka-Kolonia 85
tel. 797 325 503, www.hotelantoni.pl

Hotel Arkadia
hotel, restauracja, spa
Łaszczówka-Kolonia 79
tel. 84 665 79 31, www.arkadiasp.pl

Marpol
pok. gościnne, restauracja, (stacja BP)
Łaszczówka-Kolonia 34, tel. 84 665 84 12

Hotel Ibis Styles
hotel, restauracja Cud Miód
ul. Lwowska 32, tel. 84 543 24 01

Staropolska
hotel, restauracja, ul. Lwowska 126
tel. 84 665 09 04, www.hotelstaropolski.pl
stacja paliw Lotos, benzyna, ON, LPG

Avocado
hotel, restauracja
Wyzwolenia 1D, tel. 606 417 984

KULTURA I SPORT:

Muzeum Regionalne
ul. Zamojska 2, ul. Wyspiańskiego 8
tel. 84 664 37 20

**Izba Pamięci
Terroru Komunistycznego**
ul. Lwowska 64, tel. 507 498 757
czynna wt-pt 10.00-15.00

Tomaszowski Dom Kultury
ul. Lwowska 72, tel. 84 664 44 51

Biblioteka Pedagogiczna
ul. Zamojska 2, tel. 84 664 38 38

Miejska Biblioteka Publiczna
ul. Zamojska 2, tel. 84 664 30 53

Państwowa Szkoła Muzyczna
ul. Rynek 5, tel./faks 84 664 40 4

**Ośrodek Sportu i Rekreacji
Tomasovia**
al. Sportowa 8, tel. 84 665 93 50
http://tomasovia.naszosir.pl

PARAFIE:

**Parafia pw. Zwiastowania
Najświętszej Maryi Panny**
ul. Królewska 1, tel./faks 84 664 21 77

**Parafia pw. Najświętszego
Serca Jezusa**
ul. Lwowska 52, tel. 84 664 43 73

Parafia pw. Świętego Józefa
ul. Paderewskiego 13a
tel. 84 665 03 44

Parafia pw. Świętego Ojca Pio
ul. Józefowska 2, tel. 501 345 393

**Parafia Prawosławna pw. Świętego
Mikołaja Cudotwórcy**
ul. Rynek 13, tel. 84 664 28 36

STACJE PALIW:

Stacja Paliw Gaspol
ul. Obrońców Westerplatte 3, LPG

Stacja paliw „Mistral”
Ściegiennego 58, benzyna, ON, LPG

Stacja Paliw PKN Orlen S.A.
ul. Zamojska 101, benzyna, ON
Rolnicza 10, benzyna, ON, LPG

Stacja Paliw BP
Łaszczówka-Kolonia 34, benzyna ON, LPG

BANKOMATY:

SKOK, ul. Zamojska 9 (dworzec PKS)

Pekao S.A., ul. Lwowska 80
(oddział Pekao S.A.)

Pekao S.A., ul. Traugutta 1
Galeria „Rynek”

PKO Bank Polski, ul. Kościuszki 20
(sklep Gama)

PKO Bank Polski, ul. Lwowska 24
(budynek PSS Spółem)

PKO Bank Polski, ul. Lwowska 70
(oddział PKO BP)

Bank Polskiej Spółdzielczości
ul. Jana Pawła II 21 (sklep Biedronka)

Bank Polskiej Spółdzielczości
ul. Orzeszkowej 2 (oddział Banku PS)

Euro Bank, ul. Lwowska 1
(oddział Euro Bank)

Santander Bank Polska
ul. Lwowska 27A
(oddział Santander Bank Polska)

Bank Gospodarki Żywnościowej
ul. Lwowska 62 (oddział BGŻ)

**Punkt Informacji Turystycznej
mieści się w Miejskiej Bibliotece
Publicznej im. T. Zamojskiego**
ul. Zamojska 2, tel.: 84 664 30 53

**Lokalna Organizacja
Turystyczna Roztocze**
ul. Lwowska 68 (pokój 74),
tel. 535 522 722, www.roztoczewita.pl

BIURA PODRÓŻY:

Biuro Podróży „Anna”
ul. Rynek 24, tel. 84 664 12 22

Biuro Podróży „Quand”
ul. Zamojska 2, tel. 84 664 21 37

INNE:

Stadnina Koni „Pod Lasem”
Dąbrowa Tomaszowska 93
tel. 607 885 377

Skatepark, Park Miejski

Boisko wielofunkcyjne „Orlik”
przy ZS nr 1, ul. Wyspiańskiego 8

Boisko wielofunkcyjne „Orlik”
przy SP nr 3, ul. Żwirki i Wigury 6

Kompleks Sportowy
Powiatowe Centrum Sportu
przy ZS nr 2, ul. Żwirki i Wigury 3



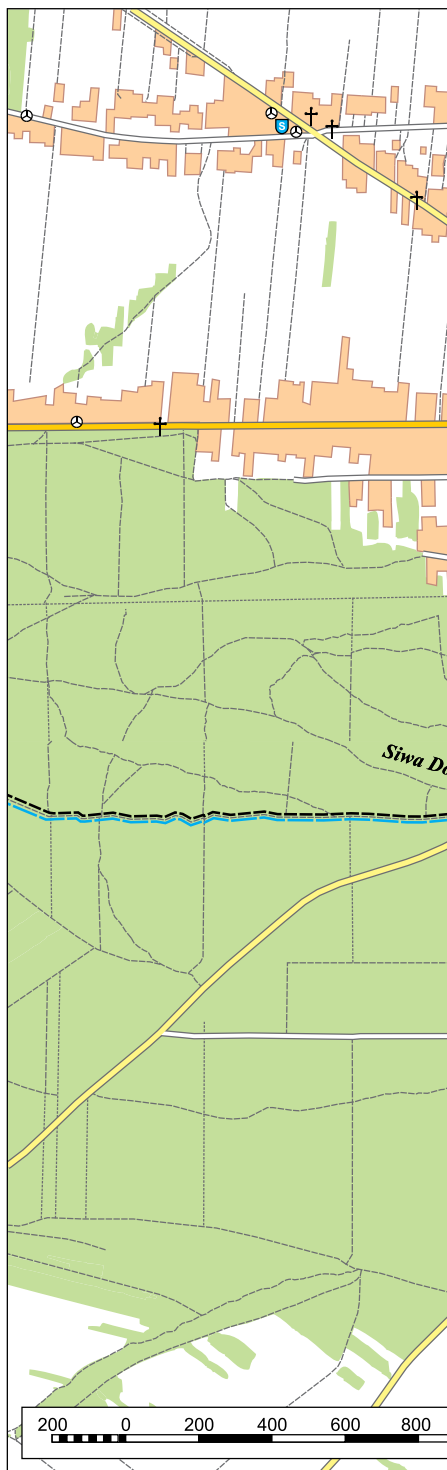
TOMASZÓW LUBELSKI

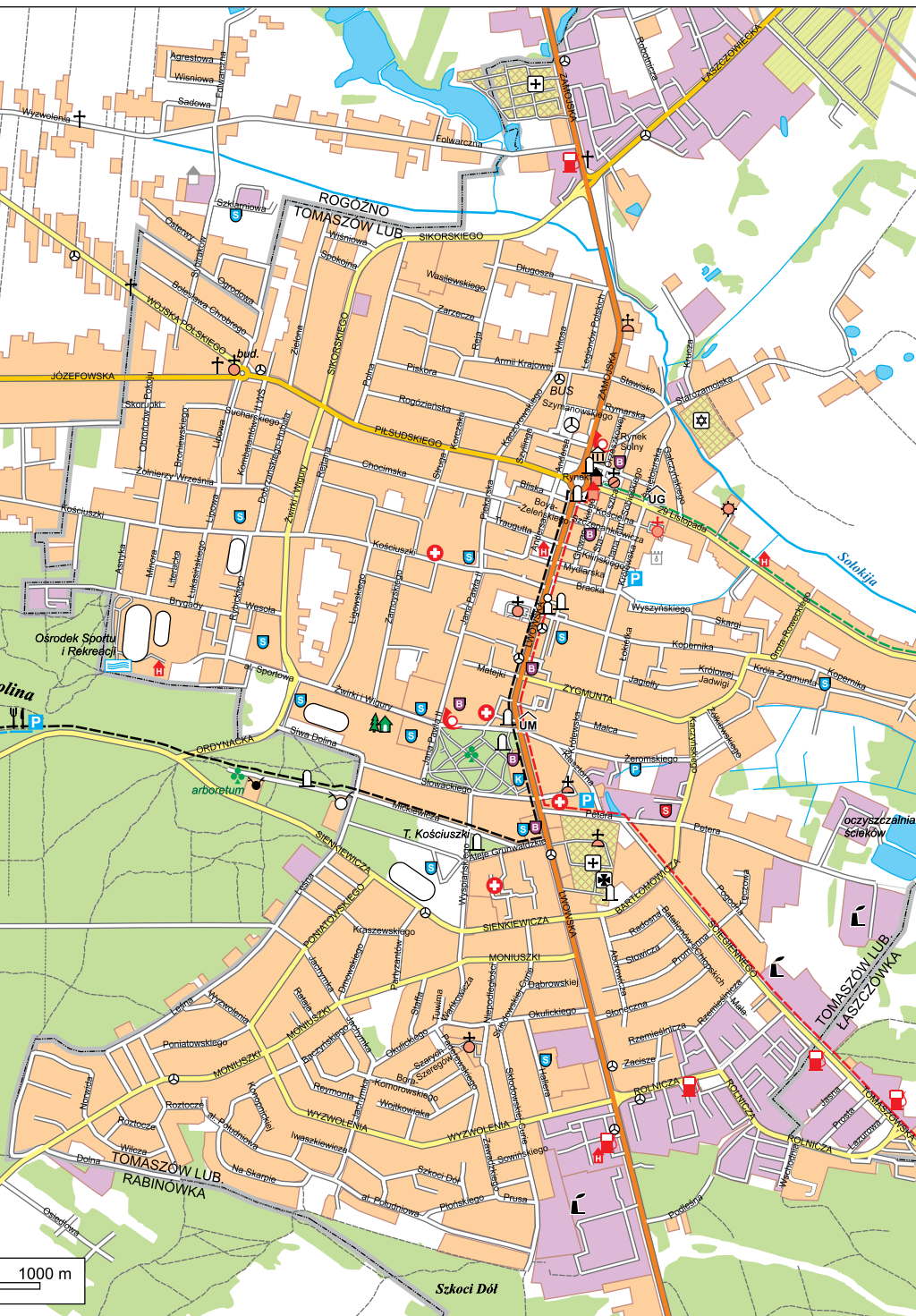
	Granice miasta
	drogi międzynarodowe i krajowe
	drogi wojewódzkie
	drogi lokalne i ulice główne
	inne drogi utwardzone i ulice
	drogi dojazdowe
	Chodniki
	Drogi gruntowe
	linie oddziałów leśnych
	Szlaki turystyki pieszej
	Tereny zabudowane
	Tereny przemysłowo-magazynowe
	Tereny cmentarzy
	Lasy i parki
	Sady i ogrody
	Jeziora i stawy
	Rzeki i strumienie

Kościoły murowane			Kościoły drewniane
Cerkwie murowane			Kapliczki
Krzyże			Cmentarze
Cmentarze wojenne			Cmentarze żydowskie
Pomniki, mogiły			Figury religijne
Inne zabytki – murowane			Miejsca po dworach
Inne zabytki – drewniane			Miejsca fortalicjach
Dawne młyny wodne			Zakłady przemysłowe
Stadiony, boiska sportowe			Baseny kąpielowe kryte
Leśniczówki			Siedziby nadleśnictw
Muzea, izby pamięci			Parkingi
Hotele i inne noclegi			Schroniska młodzieżowe
Urzędy pocztowe			Stacje paliw
Szpitala i przychodnie zdrowia			Szkoły
Banki			Ośrodki kultury
Remizy strażackie			Posterunki policji
Urzędy miast			Urzędy gmin
Przystanki autobusowe			Dworce autobusowe



© Copyright by
WYDAWNICTWO TURYSTYCZNE
PAWEŁ WŁAD





1000 m

Szkoci Dół





WYDAWNICTWO
FOTPRESS

ISBN 978-83-65111-33-3