

Tomaszów Lubelski



„Europejski Fundusz Rolny na rzecz Rozwoju Obszarów Wiejskich: Europa inwestująca w obszary wiejskie”
Instytucja Zarządzająca PROW 2014–2020 – Minister Rolnictwa i Rozwoju Wsi

Zadanie pn. „Wydanie albumu fotograficznego o Tomaszowie Lubelskim” mające na celu poprawę promocji lokalnego dziedzictwa poprzez wydanie albumu fotograficznego o Tomaszowie Lubelskim, opracowane przez Stowarzyszenie „Nowe Miasto”, współfinansowane jest ze środków Unii Europejskiej w ramach Poddziałania 19.2 „Wsparcie na wdrażanie operacji w ramach strategii rozwoju lokalnego kierowanego przez społeczność” Programu Rozwoju Obszarów Wiejskich na lata 2014–2020

Projekt dofinansowany za pośrednictwem Lokalnej Grupy Działania „Roztocze Tomaszowskie”

Tomaszów Lubelski



Tomaszów Lubelski





Portret Tomasza Zamoyskiego, 1637, malarz nieznan, zbiory Muzeum Diecezjalnego w Sandomierzu, Dom Jana Długosza. Tło strony stanowi Przywilej lokacyjny Tomaszowa wydany przez Tomasza Zamoyskiego 25 maja 1621 r.

Dzieje miasta Tomaszowa

Pomysł, aby na wododziale Bugu i Sanu, nad rzeką Bełz (obecnie Sołokija), zbudować miasto pochodził niewątpliwie od kanclerza i hetmana wielkiego koronnego Jana Zamoyskiego. Po lokacji Zamościa zauważył on, że na drogach prowadzących od tego miasta na południowy wschód, głównie w kierunku Lwowa, pod koniec XVI wieku wzrósł ruch pojazdów kupców oraz reprezentantów innych stanów. Ponadto klucz dóbr ordynackich, zwany włością rogoźniańską, potrzebował miasta jako ośrodka centralnego, zgodnie z ówczesnym modelem organizacji majątków magnackich. To główne powody, które złożyły się na powzięcie tego zamysłu.

Być może jeszcze za życia twórcy Ordynacji Zamojskiej wybrano miejsce przyszłej inwestycji miejskiej i, jak dowodzą historycy urbanistyki, opracowano jej plan, znakomicie wkomponowany w wybrany teren. Dalsze prace przerwała śmierć Jana Zamoyskiego 3 czerwca 1605 roku. Wdowa po nim, zapewne za wiedzą opiekunów małoletniego Tomasza Zamoyskiego, dopiero po kilku latach podjęła proces lokacyjny miasta Jelitów, gdyż tak miało się ono nazywać. W roku 1609, z którego pochodzi pierwsza informacja o prowadzonych pracach, teren był już rozplanowany, wytyczono rynek, ulice i działki siedliskowe w mieście oraz na przedmieściach lwowskim i narolskim. Trwał właśnie proces zabudowy i zaludniania. W mieście i na przedmieściach osiedlali się Polacy i Rusini. Na przedmieściu lwowskim zbudowano cerkiew pw. Świętego Mikołaja i kościół pw. Świętego Krzyża, który był świątynią filialną parafii w Chodywańcach.

Nazwa „Jelitów” pojawia się w źródłach w 1611 roku i już wówczas działały w mieście władze gminy miejskiej, czyli rada i ława sądowa, której przewodniczył wójt, delegat zaś nowego miasta – Wojciech Dąbek został odnotowany w księgach Trybunału Zamoyskiego jako reprezentujący Jelitów deputat.

Wiosną 1612 roku doszło do zmiany nazwy miasta. Dokonał tego Tomasz Zamoyski, który osiągnął pełnoletniość 1 kwietnia 1612 roku. W wizytacji kościoła parafialnego z 1638 roku zapisano bowiem, że nowa nazwa została przyjęta „od imienia Najznakomitszego Tomasza z Zamościa”. Musimy jednak pamiętać, że Święty Tomasz był patronem rodu Zamoyskich. Zamieniano więc nazwę utworzoną od zawołania herbu rodziny „Jelita” na imię jej patrona, a zarazem patrona samego Tomasza Zamoyskiego. W roku następnym nadał mu on też herb – wizerunek Świętego Tomasza z włócznią i tarczą herbową z herbem „Jelita” u stóp. Została również sporządzona pieczęć miejska z takim wyobrażeniem.



Rewers Medalu Za Zasługi dla Tomaszowa Lubelskiego imienia Tomasza Zamoyskiego Założyciela Miasta

Zabudowa i zaludnienie miasta trwały przez następne lata. Obok wymienionych wyżej mieszkańców pojawili się też Żydzi. Znaczne postępy w budowie i organizacji Tomaszowa skłoniły jego fundatora do unormowania sytuacji prawnej gminy miejskiej. Nie posiadała ona bowiem nadania prawa miejskiego, którego mógł udzielić jedynie monarcha. Uregulowane musiały być też stosunki mieszkańców nowego ośrodka miejskiego z jego właścicielem. W początku 1619 roku Tomasz Zamoyski polecił władzom miasta Turobina, aby przekazały tomaszowianom kopie przywileju lokacyjnego oraz dokumentu wójtowskiego, które były podstawą prawną funkcjonowania ich gminy miejskiej. Opierając się na kopii dokumentów turobińskich, przystąpiono w Tomaszowie, we współpracy z dworem właściciela, do spisania jego dokumentu lokacyjnego. Został on ogłoszony w Zamościu dopiero 25 maja 1621 roku.

Korzystając z pobytu pod Tomaszowem w początkach października tego roku króla Zygmunta III, tomaszowianie poprosili monarchę o potwierdzenie dokumentu Tomasza Zamoyskiego. Król wydał 7 października przywilej lokacyjny Tomaszowa, potwierdzając akt właściciela, dodatkowo ustanawiając w tym mieście skład soli ruskiej. W ten sposób zakończył się etap organizacyjny w dziejach miasta Tomaszowa. Do realizacji pełnego programu lokacyjnego pozostała jeszcze fundacja kościoła parafialnego, co zrealizowano w 1627 roku.

W latach następnych, korzystając z opieki i protekcji właściciela oraz wykorzystując dogodne położenie na ważnych szlakach handlowych, miasto rozwijało się bardzo dynamicznie. Szybko rosło jego zaludnienie, około 1630 roku szacowane na prawie 4000 mieszkańców. Odgrywało ważną rolę w gospodarce regionu, było uznawane za trzeci ośrodek miejski w województwie bełskim (po Bełzie i Busku). Kontakty handlowe kupców tomaszowskich sięgały Kamieńca Podolskiego, Tarnopola, Jarosławia, Biecza, Krosna, Sandomierza, Lublina, Brześcia Litewskiego, Warszawy, Poznania, Torunia i Gdańska.

Pomyślny rozwój Tomaszowa został zahamowany jesienią 1648 roku, gdy wojska kozacko-tatarskie oblegały Zamość. Rozpoczął się wówczas

nowy etap w jego dziejach, związany z wojnami na Ukrainie i częstymi pobytami wojsk obcych oraz koronnych. Zakłóciły one rytm życia miejskiego, zdeorganizowały gospodarke, mieszkańcom przyniosły zubożenie. Warto wspomnieć, że w 1655 roku podczas pobytu wojsk kozackich i moskiewskich został spalony ratusz miejski w rynku, którego już nigdy nie odbudowano. Kolejne straty ponieśli mieszkańcy w marcu 1656 roku, gdy przeszły tędy wojska szwedzkie Karola Gustawa, w lipcu 1657 roku zaś wojska węgierskie.

Po uspokojeniu sytuacji w Rzeczypospolitej Tomaszów nie zaznał spokoju. Po bezpotomnej śmierci w 1665 roku III ordynata Jana Zamoyskiego rozpoczęły się dziesięcioletnie spory o Ordynację Zamojską, zakończone objęciem jej w 1674 roku przez Marcina Zamoyskiego, który jeszcze przez trzy lata toczył procesy z pretendentami do tego majątku. Miasto w tym okresie było też nękane przez pożary, nastąpił znaczny spadek liczby ludności i jej ubożenie.

Ostatnie dwudziestolecie XVII wieku stanowiło okres względnego spokoju, co pozwoliło odbudować miasto. Wzrastała liczba jego mieszkańców i w 1694 roku wynosiła prawie 2800 osób. Rozwijał się kult obrazu Matki Bożej Szkaplerznej przy kaplicy, a później przy drewnianym kościele na Piasku. Nowy ordynat w 1679 roku przeprowadził reorganizację powinności mieszczan, a wobec ich zubożenia w miejsce czynszu wprowadził odrodek i pańszczyznę.



Cudowny obraz Matki Bożej Szkaplerznej



Zabytkowy kościół pw. Zwiastowania Najświętszej Maryji Panny

W okresie wielkiej wojny północnej (1702–1721) nastąpiły dalsze klęski. Szwedzi, Sasi, Rosjanie i wojska koronne przechodziły często przez Tomaszów, powodując liczne zniszczenia, nakładały też olbrzymie kontrybucje. Zmniejszyła się liczba mieszkańców. Zubożali mieszczaństwo przestali zajmować się rzemiosłem i handlem, rozwijało się tylko rolnictwo. Obserwowaliśmy dezorganizację działalności władz miejskich, w latach 1714–1721 nie przeprowadzono ich corocznych elekcji.

W trzecim dziesięcioleciu XVIII wieku nastąpiły lata względnego spokoju. Zaznaczyły się one stabilizacją życia miejskiego oraz wzrostem liczby mieszkańców, przed 1772 rokiem było ich 3000. Kryzys gospodarczy odbił się jednak na funkcjach miasta oraz stanie majątkowym tomaszowian. Tomaszów stawał się ośrodkiem rzemieślniczo-rolniczym, jego zasięg zaś nie przekraczał rynku lokalnego. Cały handel przejęli Żydzi, którzy wykupili od chrześcijan posesje w rynku i głównych ulicach, tak że ci przenieśli się na przedmieścia. Podobne zjawisko obserwowaliśmy w innych miastach regionu. Było ono wyrazem obniżenia się koniunktury gospodarczej w całym państwie. Zubożenie mieszczaństwa sprawiło, że zrujnowany kościół parafialny został w 1727 roku rozebrany, z inicjatywy ordynata Michała Zdzisława, a w jego miejscu wzniesiono nowy, także drewniany, zachowany do dzisiaj. Wcześniej zbudowany został przez hetmana wielkiego koronnego Józefa Potockiego na Piasku kościół murowany, w którym umieszczono w 1725 roku cudowny obraz Matki Bożej Szkaplerznej. W latach 1726–1728 osadzono przy nim klasztor oo. Trynitarzy. Życie w mieście powoli się stabilizowało. Nowe niepokoje, przemarsze wojsk i związane z tym wydatki dotknęły mieszczaństwa w czasie konfederacji barskiej. Życie miejskie uległo

rozprężeniu. W takim stanie doczekał Tomaszów roku 1772, gdy w następstwie I rozbioru Polski przeszedł pod panowanie austriackich Habsburgów.

W mieście stacjonowały oddziały wojskowe, na których utrzymanie musieli się składać mieszkańcy. Powodowało to ich ubożenie i dezorganizowało gospodarkę. Osłabły wszystkie jej dziedziny, handel miał zasięg lokalny, rzemiosło powoli przejmowali Żydzi, a chrześcijanie szukali źródła utrzymania w rolnictwie. Władze austriackie miały wiele zastrzeżeń do stanu miasta i jego gospodarki, ale nie czyniły niczego, aby to zmienić. Egzekwowały tylko nałożone podatki i inne powinności. W 1783 roku został zlikwidowany klasztor Trynitarzy, jego zabudowania zaś wraz z kościołem wystawiono na licytację. Nabyła je Ordynacja i po rozbiórce sprzedawała cegłę wszystkim chętnym. Warto wspomnieć, że wcześniej obraz Matki Bożej Szkaplerznej został przeniesiony do kościoła parafialnego. Z pozyskanej z rozbiórki cegły zbudowano w 1794 roku fabrykę fajansów. Miasto krótko (w latach 1777–1783) było siedzibą dystryktu, a później cyrkułu, natomiast po reformie z tego ostatniego roku zostało włączone do cyrkułu zamojskiego. Mimo słabej koniunktury gospodarczej mieszkańców jednak przybywało. W 1787 roku było ich prawie 2700, w 1805 – około 2900.

Po utworzeniu Księstwa Warszawskiego odżyły nadzieje na odzyskanie utraconej niepodległości, zwłaszcza wobec wydarzeń 1809 roku, gdy 17 maja zjawił się tutaj szwadron 6. pułku jazdy, a później przechodziły tędy inne oddziały zmierzające w kierunku Lwowa. Kończący wojnę traktat między Francją a Austrią podpisany w Schönbrunn w październiku 1809 roku przywrócił jedność terytorialną Ordynacji Zamojskiej i Tomaszów znalazł się w Księstwie Warszawskim. Otwierało to perspektywy na rozwój miasta, tym bardziej że w 1810 roku zostało ono siedzibą powiatu oraz sądu pokoju – najniższej instytucji sądownictwa, obejmującej jego teren. Działała też komora celna I klasy, gdyż niedaleko biegła granica z Austrią. Jednakże nadzieje na pomyślny rozwój nie spełniły się, tomaszowianie musieli bowiem ponosić ciężary na rzecz modernizowanej twierdzy zamojskiej. Klęska Napoleona w wojnie z Rosją sprawiła, że na początku 1813 roku do miasta wkroczyły wojska rosyjskie. Przebywały one tutaj stale do roku 1914, z krótką przerwą w okresie powstania listopadowego. Znalazł się Tomaszów w zaborze rosyjskim i powołanym do życia Królestwie Polskim.

Miasto, położone przy granicy, nie miało większych perspektyw rozwojowych. W 1813 roku Tomaszów przestał być siedzibą powiatu, jego teren włączono do obwodu zamojskiego. Dowodem na brak koniunktury gospodarczej był chociażby upadek przed 1830 rokiem fabryki fajansów i porcelany. Gospodarka miejska miała w tym okresie zasięg lokalny. Wzrastało jedynie zaludnienie: w 1814 roku wynosiło ono ponad 1500 osób, w 1840 już ponad 3500, a w 1866 ponad 4200. Społeczność tomaszowska tworzyła w XIX wieku swoistą mozaikę etniczną i wyznaniową. Dominowali Polacy i Żydzi, grupą mniej liczną byli Rusini (Ukraińcy), mieszkali tu także Rosjanie i Niemcy. Zajmowali się oni handlem, rzemiosłem i rolnictwem. Warto przy tym zauważyć, że w opinii władz gubernialnych Tomaszów był w połowie stulecia miastem „więcej rzemieślniczym niż rolniczym”. Tomaszowianie toczyli w tym czasie liczne procesy



Replika filiżanki z portretem Napoleona – wyrób tomaszowskiej fabryki fajansów i porcelany (zbiory Muzeum Regionalnego im. dr. Janusza Petera w Tomaszowie Lubelskim, fot. S. Stadnicki)

z Ordynacją o wysokość czynszów i innych powinności. Nastąpił też postęp w dziedzinie szkolnictwa. W sposób nieprzerwany od XVIII wieku działała szkoła elementarna dla uczniów wyznania katolickiego, której budynek odnowiono w 1846 roku, od lat 30. XIX wieku funkcjonowała przy niej szkoła rzemieślniczo-niedzielną, w której nauczano rzemiosła. Działały też szkoły elementarne – żydowska, a od 1858 roku także elementarna dla dzieci wyznania grekokatolickiego. Wszystkie one były utrzymywane ze składek mieszkańców.

Ze względu na położenie przy granicy z Austrią miasto odegrało ważną rolę w czasie powstań narodowych. W początkach powstania listopadowego, gdy oddziały rosyjskie opuściły Tomaszów, stało się miejscem formowania oddziałów powstańczych. W styczniu 1831 roku zorganizowano m.in. oddział jazdy ochotniczej nazwanej „Złota Chorągiew Wolności”, formowano batalion Gwardii Ruchomej, powołano oddział Straży Bezpieczeństwa. W drugiej połowie czerwca tegoż roku miasto zostało zajęte przez wojska rosyjskie, co nie osłabiło jednak przychylniej wobec powstańców postawy tomaszowian. Zaczęli działać w konspiracji. Zdobyli się na znaczny wysiłek materialny, ale ponieśli spore szkody, zwłaszcza w inwentarzu żywym, rekwirowanym przez Rosjan.

W okresie międzypowstaniowym nie rozwinęła się tutaj konspiracja



Tłok pieczętny Tomaszowskiego Rządu Narodowego z okresu powstania styczniowego (zbiory Muzeum Regionalnego im. dr. Janusza Petera w Tomaszowie Lubelskim, fot. S. Stadnicki)

niepodległościowa, chociaż według władz zaborczych szerzyła się „polska propaganda”. Jednak po wybuchu powstania styczniowego w mieście działały terenowe władze powstańcze, które wspierały oddziały zbrojne przechodzące przez sąsiednie osady. Niestety nie powiódł się atak powstańców, planujących zająć miasto w nocy z 30 na 31 stycznia 1863 roku; zajęli je zaś 2 lutego i ogłosili manifest Rządu Narodowego. Przygotowywali też atak na twierdzę zamojską. Rankiem 5 lutego pojawiły się oddziały rosyjskie, otoczyły miasto i dokonały masakry mieszkańców, zabijając i raniąc kilkudziesięciu tomaszowian. Żołnierze dokonywali rabunku domów, wiele z nich podpalono. Po odejściu Rosjan miasto przedstawiało „obraz rozpaczliwego zniszczenia”. Długo się później odbudowywało.

Po upadku powstania styczniowego dwa wydarzenia wywarły wpływ na rozwój Tomaszowa. W 1866 roku władze carskie zlikwidowały stosunki dominialne w miastach prywatnych i zostały wówczas zerwane jego więzi z Ordynacją Zamojską. W roku następnym zlokalizowano tutaj siedzibę powiatu. Wpłynęło to korzystnie na sytuację miasta, zwłaszcza uwłaszczenie mieszczan posiadających ziemię oraz likwidacja świadczeń na rzecz właściciela. Do wybuchu I wojny światowej był Tomaszów ośrodkiem administracji powiatowej i garnizonem wojsk carskich. Wzrosła liczba jego mieszkańców, która w 1878 roku wynosiła ponad 5000, w 1898 przekroczyła 8000, w 1913 zaś dochodziła już prawie do 10 000. Przybyło wielu Rosjan, pracujących w administracji, policji i wojsku. Jest to bowiem okres rusyfikacji całego życia społecznego, administracji, sądownictwa oraz szkolnictwa. Do wybuchu I wojny światowej miasto nie posiadało jednak szkoły średniej. W 1912 roku powstał szpital, dla którego zbudowano odpowiedni budynek.



Teatr amatorski podczas przedstawienia, 1911 (zbiory Muzeum Regionalnego im. dr. Janusza Petera w Tomaszowie Lubelskim)



Płat sztandaru 1. Batalionu Saperów z Modlina, uczestników drugiej Bitwy pod Tomaszowem, lata 20. XX w. – strona lewa (zbiory Muzeum Regionalnego im. dr. Janusza Petera w Tomaszowie Lubelskim, fot. S. Stadnicki)

W latach I wojny światowej Tomaszów poniósł znaczne straty materialne, także w następstwie toczonych w pobliżu bitew. Spadła liczba mieszkańców. W 1916 roku ich liczba zmniejszyła się do około 6000 osób. Po kilkakrotnych zmianach okupanta w czerwcu 1915 roku miasto zostało zajęte przez Austriaków. Życie pod okupacją nie było łatwe, władze zarządzały liczne rekwizycje, głównie żywności. Nastąpiło jednak ożywienie życia kulturalnego, obchodzono rocznice narodowe, zaś w maju 1917 roku podjęto decyzję o utworzeniu gimnazjum, któremu później za patrona obrano Bartosza Głowackiego. W mieście otwarto biuro werbunkowe do legionów, działała Polska Organizacja Wojskowa. W listopadzie 1918 roku jej członkowie wzięli udział w rozbrajaniu okupantów, wszyscy zaś mieszkańcy witali odradzającą się niepodległość. Czasy były jednak



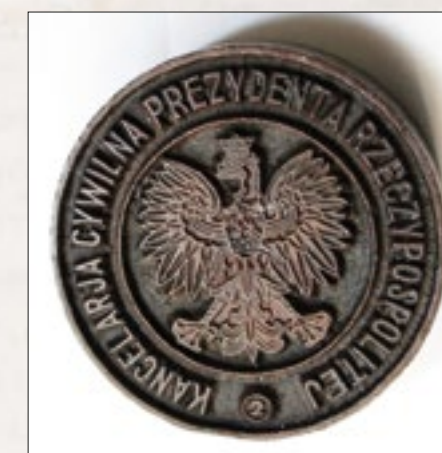
Pamiętnik wizyty Józefa Piłsudskiego w Tomaszowie



Centrum Tomaszowa w latach 30. XX w. Na pierwszym planie hale targowe, z tyłu budynek synagogi (zbiory Muzeum Regionalnego im. dr. Janusza Petera w Tomaszowie Lubelskim)

trudne. O niepodległość trzeba było walczyć z Ukraińcami, a w 1920 roku z bolszewikami.

Dopiero po kilku latach można było zaobserwować w mieście oznaki ożywienia gospodarczego. Wzniesiono nowe obiekty: gmach Sejmiku Powiatowego, hale targowe, remizę strażacką, Dom „Sokoła”, budynek gimnazjum, w 1927 roku otwarto pierwsze kino. Dynamicznie rozwijało się życie kulturalne i polityczne. Warto odnotować wizytę w 1921 roku marszałka Józefa Piłsudskiego, która zmobilizowała liczne organizacje i stowarzyszenia do owocnego działania. W sferze gospodarczej niewiele się zmieniło. Miasto było nadal ośrodkiem rzemieślniczo-handlowym, z dużym udziałem w jego życiu rolnictwa. Wzrosła liczba mieszkańców. W 1921 roku było ich ponad 7000, dziesięć lat później ich liczba przekroczyła 10 000, aby w 1939 roku, według szacunków, zwiększyć się o około 300 osób.



Okres II wojny światowej przyniósł wielkie straty i zniszczenia. Już 7 września 1939 roku spadły na miasto pierwsze niemieckie bomby. Potem naloty kilkakrotnie się powtarzały. W dniach 17–20 oraz 22–26 września oddziały polskie stoczyły pod Tomaszowem dwie bitwy z najeźdźcami, a wobec dużych strat i braku amunicji – skapitulowały. Nastąpił trudny okres

Tłok pieczętny Kancelarii Cywilnej Prezydenta RP z lat 30. XX w. (zbiory Muzeum Regionalnego im. dr. Janusza Petera w Tomaszowie Lubelskim, fot. S. Stadnicki)

terroru, represji i ludobójstwa. W mieście działały ugrupowania ruchu oporu (AK, BCh) oraz organizacje charytatywne. Polityka okupanta doprowadziła do dużych zmian ludnościowych. Całkowitej zagładzie uległa ludność żydowska (około 7000 osób). Zginęło też wielu Polaków, wielu z nich zostało wywiezionych na roboty do Niemiec. Ogromne były straty materialne, głównie w zachodniej części miasta.

Wiosną 1944 roku wzrosło napięcie związane ze zbliżaniem się frontu wschodniego. Niemcy, poprzednio liczni w Tomaszowie, szykowali się do wyjazdu, kopano schrony i rowy strzeleckie. 22 lipca oddziały Armii Czerwonej podeszły pod miasto. Po kilkugodzinnych walkach weszły one do Tomaszowa. Nastąpił długi okres odbudowy zniszczeń oraz organizowania życia miejskiego w nowej rzeczywistości. Mieszkańców nadal spotykały represje – tym razem ze strony nowej władzy, a zwłaszcza UB. Ponurą sławę zyskało więzienie zwane Smoczą Jamą, gdzie zamykano i mordowano byłych żołnierzy AK i BCh oraz osoby cywilne.

Odbudowa i rozbudowa miasta rozpoczęła się dopiero w latach 60. XX wieku. Powstawały nowe zakłady przemysłowe, osiedla mieszkaniowe, instytucje użyteczności publicznej i kultury. Tomaszów powoli zmieniał swoje oblicze. Stawał się miastem w pełnym tego słowa znaczeniu. Nastąpił też znaczny rozwój oświaty. W społeczeństwie narastał jednak protest związany z ograniczaniem swobód obywatelskich. Ujawnił się on latem 1980 roku w całym kraju, w lipcu wybuchł strajk w Oddziale WSK w Świdniku. Od 24 listopada 1980 roku działała w Tomaszowie „Solidarność”. Po wprowadzeniu stanu wojennego przeszła do konspiracji.

Rok 1989 przyniósł wielkie zmiany polityczne i społeczne. Polacy odzyskali niepodległość. Wydarzenia te wpłynęły na dynamikę życia politycznego i kulturalnego miasta. Otwarcie przejścia granicznego Hrebenne-Rawa Ruska przyczyniło się do rozwoju gospodarczego Tomaszowa. Jego mieszkańcy szybko nauczyli się żyć w nowej rzeczywistości, wykazując aktywność, inicjatywę i przedsiębiorczość. Uczyli się i uczą się nadal żyć w demokracji.



Współczesna panorama Tomaszowa Lubelskiego



Uczniowie tomaszowskich szkół uczcili 1050. rocznicę Chrztu Polski

Po wejściu Polski do Unii Europejskiej kolejni burmistrzowie, przy wsparciu Rady Miasta, umiejętnie pozyskiwali i wykorzystywali środki unijne oraz z budżetu państwa na realizację wielu inwestycji służących miastu i jego mieszkańcom. Dotyczyły one głównie ulepszenia sieci drogowej, ale też termomodernizacji budynków użyteczności publicznej, m.in. przedszkoli, szkół i instytucji kultury, czy budowy oczyszczalni ścieków. W ramach rewitalizacji centrum miasta zmieniono wygląd Rynku i jego otoczenia, podnosząc walory estetyczne tej części przestrzeni miejskiej. Umieszczono tam ławeczkę poświęconą doktorowi Januszowi Peterowi. Unowocześniono park miejski, przebudowano stadion, wybudowano place zabaw dla dzieci, tor rolkowy, wydłużono trasy narciarskie. W sferze kultury warto wspomnieć o modernizacji Miejskiej Biblioteki Publicznej im. Tomasza Zamoyskiego, którą przekształcono w nowoczesną placówkę. Sukcesem obecnych władz jest niewątpliwie zakończenie zabiegów o podjęcie budowy obwodnicy miasta, w ciągu drogi ekspresowej S17, czego finałem było podpisanie w 2017 roku odnośnej umowy na jej realizację.

W Tomaszowie przywiązuje się wielką uwagę do upowszechniania i utrwalania dziedzictwa kulturowego. Systematycznie upamiętnia się rocznice wielkich wydarzeń i jubileusze z dawnej oraz nowszej historii. Szczególnie uroczystości w 2016 roku obchodzono 1050. rocznicę Chrztu Polski. Przy tej okazji zamknięto „kapsułę czasu” z przesłaniem do przyszłych pokoleń, która powinna zostać otwarta po pięćdziesięciu latach (w 2066 roku). Corocznie odbywają się też rekonstrukcje bitew, które odbyły się pod Tomaszowem we wrześniu 1939 roku, zawsze oglądane są one przez bardzo licznych widzów.

Obecnie Tomaszów Lubelski to prężne, dynamicznie rozwijające się miasto. Jego władze, umiejętnie inwestując w infrastrukturę, oświatę, kulturę i sport, przyczyniają się do podnoszenia poziomu życia mieszkańców. Ma ono dobre perspektywy rozwoju, również jako baza dla turystów pragnących zwiedzać piękne zakątki Roztocza Środkowego.

Ryszard Szczygiel

Kolory miasta – w przedwojennym Tomaszowie



Na kolejnych stronach przedstawiono archiwalne fotografie, ukazujące życie w Tomaszowie przed II wojną światową. Oryginały zdjęć pochodzą ze zbiorów Muzeum Regionalnego im. dr. Janusza Petera w Tomaszowie Lubelskim i prywatnej kolekcji Bolesława Cisły. Czarno-białe zdjęcia zostały pokolorowane staraniem Miejskiej Biblioteki Publicznej im. Tomasza Zamoyskiego, gdzie stanowią ekspozycję stałą. Na zdjęciu południowe skrzydło hal targowych (sukiennic) – centralnego punktu handlowego, lata 30. XX w.



Ulica Lwowska w czasie I wojny światowej z charakterystycznymi dla tego okresu drewnianymi chodnikami



Powitanie marszałka Józefa Piłsudskiego w Tomaszowie przez księdza kanonika Juliana Bogutyna 20 marca 1921 r.



Władze i pracownicy Sejmiku Powiatowego w 1922 r. przed pierwszą, drewnianą siedzibą starostwa przy dzisiejszej ulicy Żwirki i Wigury



Targ warzywny usytuowany w południowo-zachodniej części rynku, 1938

Pamiętkowe zdjęcie władz miejskich z uroczystości przekazania sprzętu straży pożarnej w 1934 r.
Zdjęcie wykonano przed budynkiem remizy (dzisiaj siedziba szkoły muzycznej)

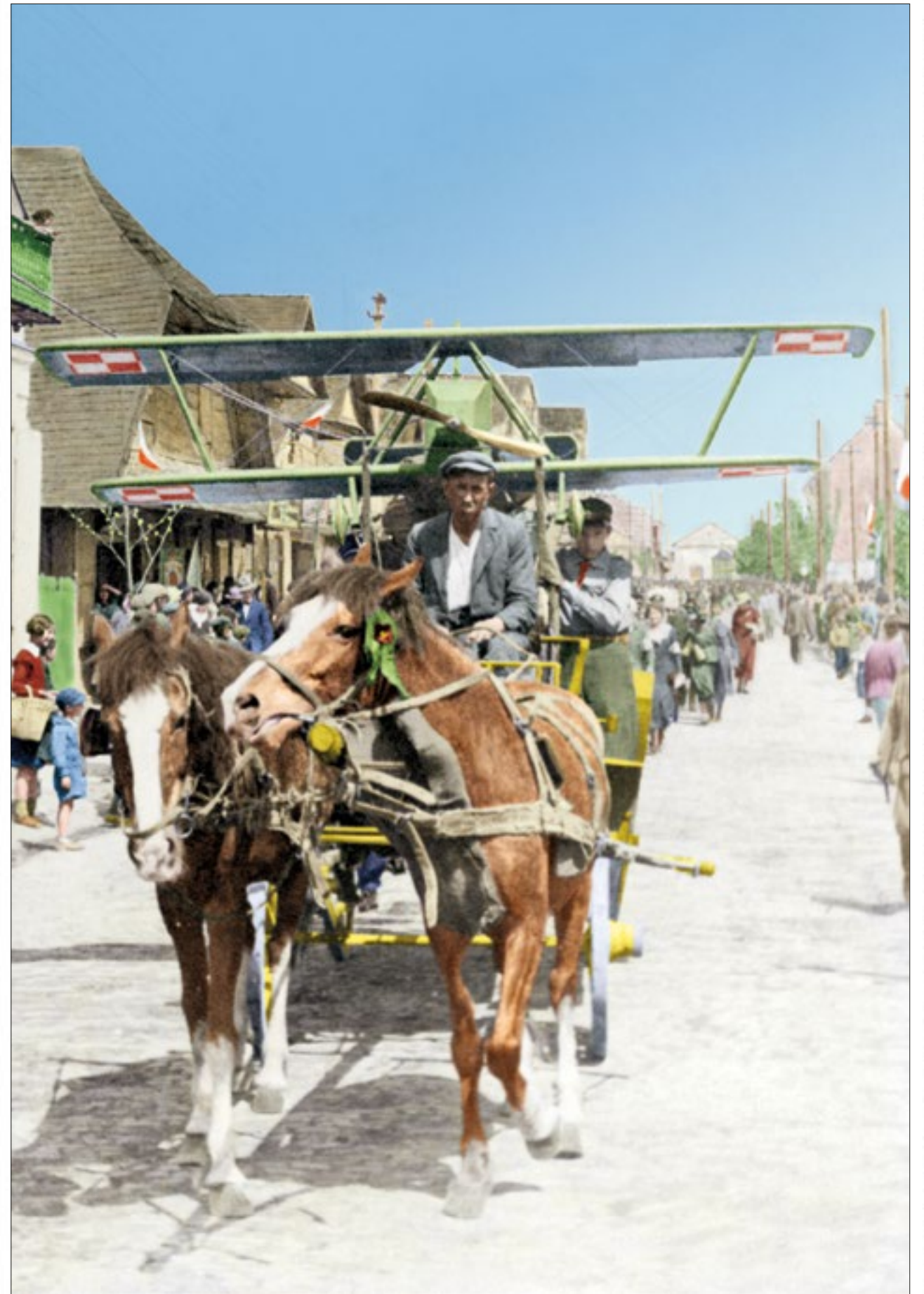




Piknik na świeżym powietrzu w okolicach Sokolni przy ulicy Żwirki i Wigury, lata 30. XX w.



Brydż w Resursie, 1932. Resursa ulokowana była na miejscu dzisiejszego Urzędu Miasta; w latach 1857–1942 odbywały się tu spotkania towarzyskie urzędników i mieszczan



Defilada na ulicy Lwowskiej podczas święta Ligi Obrony Powietrznej i Przeciwgazowej, 1933; na pierwszym planie model samolotu wykonany przez harcerzy



Bal kostiumowy w Resursie z udziałem władz miasta i powiatu oraz lokalnych osobistości, 1924



Budowa basenu pływackiego usytuowanego między ulicami Żeromskiego, Króla Zygmunta i Żółkiewskiego. Basen uroczystie otworzył 20 września 1933 r. wojewoda lubelski Józef Różniecki



Kurator Okręgu Szkolnego w Lublinie dr Eustachy Nowicki wizytuje budowę Gimnazjum im. Bartosza Głowackiego, 1929



Inżynier Trzaskowski przy generatorze prądotwórczym w miejskiej elektrowni mieszczącej się przy ulicy Świętej Tekli (dzisiejsza Kopernika)



Szkolenie tomaszowskich kierowców przez instruktorów nauki jazdy ze Lwowa, 1938

An aerial photograph of a town square in Tomaszów Mazowiecki, Poland. The central feature is a roundabout with a landscaped island in the middle containing a fountain and trees. The square is surrounded by a mix of residential and commercial buildings, including a church with a prominent steeple on the left. The surrounding area is densely packed with houses and apartment blocks. The sky is clear and blue.

Rynek

Panorama Rynku z lotu ptaka od strony północnej. Zwiedzanie współczesnego Tomaszowa należy zacząć od Rynku. Do początku lat 70. XX w. w Rynku usytuowane były hale targowe – w nich koncentrowało się życie gospodarcze miasta. Obecnie place Rynku, w ramach rewitalizacji, zostały gruntownie odnowione oraz przystosowane do coraz większego ruchu turystycznego



Odrestaurowana kamienica na rogu Rynku i ulicy Lwowskiej



„Kapsuła czasu” z planowaną datą otwarcia 14 kwietnia 2066 r.



Centrum miasta otoczone jest kamieniczkami z okresu międzywojennego. Znajdziemy tu także budynki z różnymi rozwiązaniami architektonicznymi – gmach szkoły muzycznej (dawna siedziba straży pożarnej) czy drewnianą Herbaciarnię (z okresu zaborów). Rynek to także miejsce poświęcone historii miasta – z ławeczką dr. Petera, pomnikami Konstytucji 3 maja i „Solidarności”. W 2016 r. w bruk wmurowano „kapsułę czasu” z wiadomościami dla mieszkańców miasta do odczytania na uroczystości 1100. rocznicy Chrztu Polski. Na zdjęciu widok Rynku ze zrekonstruowanego fragmentu hali targowej



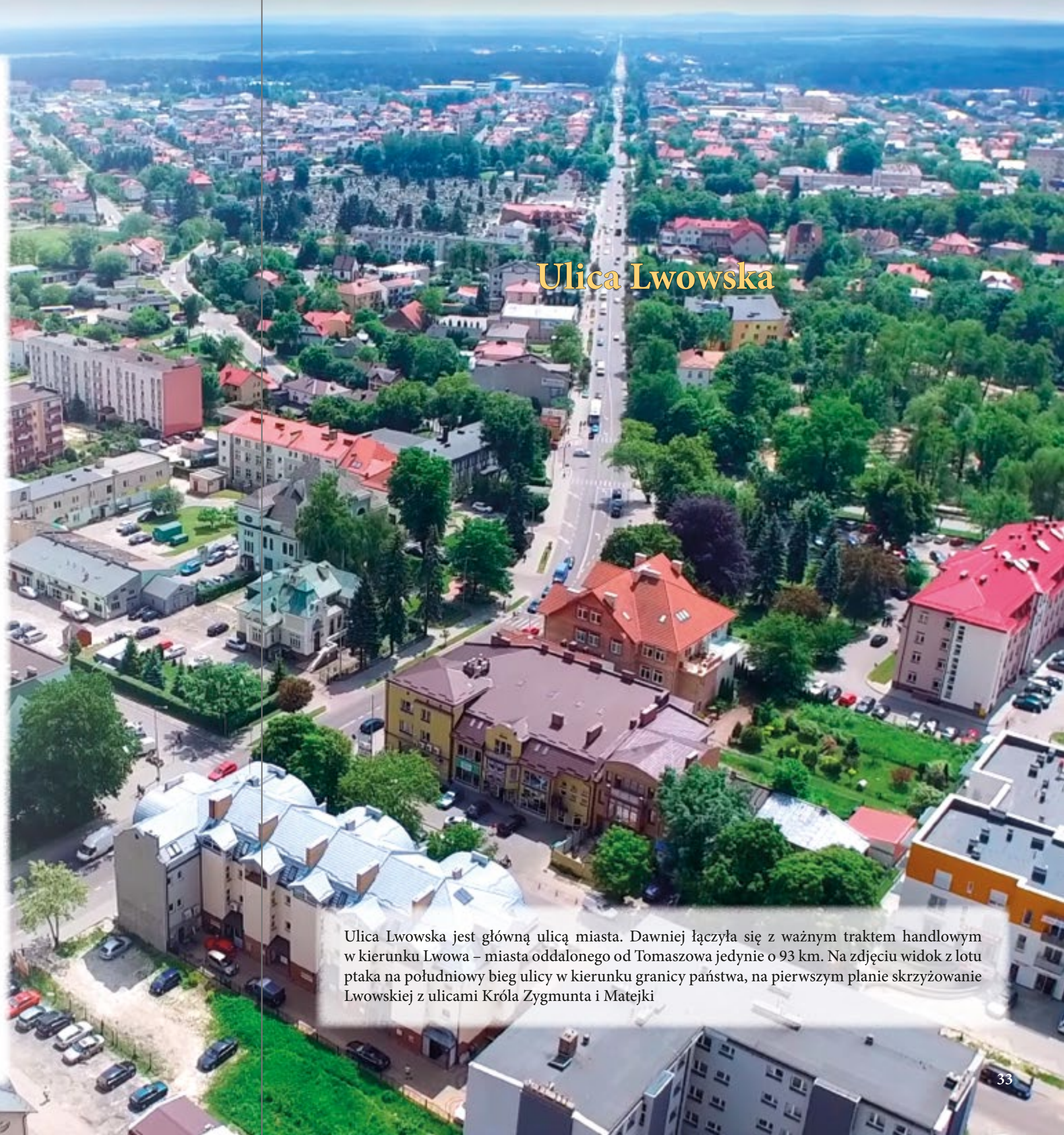
Ulica Lwowska przy zbiegu ulic Traugutta i Kilińskiego



Ulica Lwowska z widokiem na wieżę kościoła pw. Najświętszego Serca Pana Jezusa



Ulica Lwowska nocą, widok od strony Rynku



Ulica Lwowska

Ulica Lwowska jest główną ulicą miasta. Dawniej łączyła się z ważnym traktem handlowym w kierunku Lwowa – miasta oddalonego od Tomaszowa jedynie o 93 km. Na zdjęciu widok z lotu ptaka na południowy bieg ulicy w kierunku granicy państwa, na pierwszym planie skrzyżowanie Lwowskiej z ulicami Króla Zygmunta i Matejki

Urzędy i instytucje



Siedziba Urzędu Miasta



Siedziba Starostwa Powiatowego



Sąd Rejonowy (dawny budynek Związku Ziemian z okresu międzywojennego)

Przy ulicy Lwowskiej, w niewielkiej odległości od siebie, mieszczą się budynki władz miejskich i powiatowych. W Tomaszowie znajdują się także najważniejsze instytucje administracji samorządowej i rządowej oraz budynki użyteczności publicznej



Powiatowy Urząd Pracy przy ulicy Lwowskiej



Nadleśnictwo Tomaszów Lubelski przy ulicy Mickiewicza



Samodzielny Publiczny Zespół Opieki Zdrowotnej przy Alejach Grunwaldzkich



Komenda Powiatowa Państwowej Straży Pożarnej przy ulicy Petera



Komenda Powiatowa Policji przy ulicy Żeromskiego



Budynek Poczty Polskiej przy ulicy Żwirki i Wigury (dawny Dom Legionistów oddany do użytku w 1934 r.)



Inkubator Przedsiębiorczości przy ulicy Łaszczowieckiej

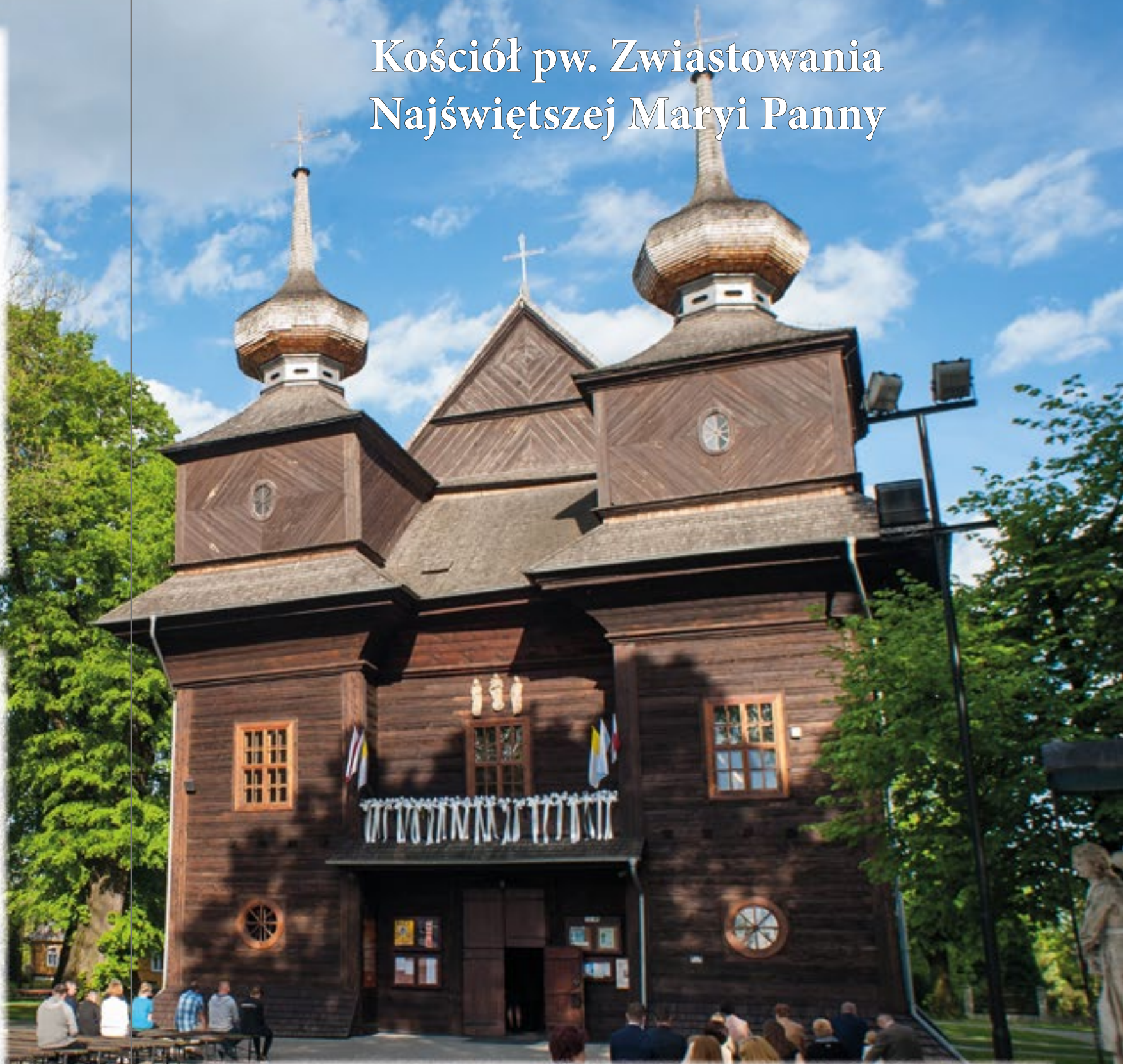


Dom Pielgrzyma na placu kościelnym



Widok kościoła od strony południowej

Kościół pw. Zwiastowania Najświętszej Maryi Panny



Kościół wzniesiono z inicjatywy Tomasza Zamoyskiego w 1627 r. Gruntownie odrestaurowany został w 1727 r. staraniem Michała Zdzisława Zamoyskiego, odnowiony ok. 1788 r. na koszt Aleksandra Augusta Zamoyskiego. Kościół posiada wyjątkową wartość historyczną i artystyczną, jest unikatowym przykładem pełnego zastosowania form budownictwa barokowego w drewnie. Oryginalnym rozwiązaniem przestrzennym i konstrukcyjnym może wskazywać na to, że być może ma on swój pierwowzór w świątyni jezuickiej Il Gesu w Rzymie. Wyjątkowy klimat otoczeniu kościoła nadają wiekowe lipy oraz drewniana dzwonnica



Kościół, usytuowany przy ulicy Królewskiej, pełni funkcję Sanktuarium Matki Bożej Szkaplerznej. Miejsce to jest od 1783 r. związane z kultem cudownego wizerunku Matki Bożej, przedstawionego na obrazie przeniesionym ze zlikwidowanego klasztoru Ojców Trynitarzy. Parafia Zwiastowania NMP jest głównym miejscem tomaszowskiego kultu, do którego przybywają nie tylko parafianie, ale także liczne grupy pielgrzymów z powiatu tomaszowskiego, diecezji zamojsko-lubaczowskiej i z całej Polski

Wielowiekowy kult Matki Bożej Szkaplerznej został potwierdzony „breve papieskim” Jana Pawła II z 2 lutego 1994 r., zezwalającym na uroczystą koronację obrazu. Cudowny wizerunek Matki Bożej został ukoronowany 17 lipca 1994 r. Uroczystość koronacji odbyła się z udziałem 23 biskupów i ponad 60-tysięcznej rzeszy wiernych. Zdjęcie przedstawia wnętrze kościoła z widokiem na prezbiterium, w którym na ołtarzu głównym usytuowany jest cudowny obraz. Kościół jest otwarty codziennie od godziny 6.00 do 18.00

Droga krzyżowa i „Kolumny Pamięci”

Przy Sanktuarium, w miejscu dawnej fosy miejskiej, znajdują się wykonane z piaskowca stacje Drogi Krzyżowej. Od roku 2016 rozpoczęto tutaj umieszczanie tzw. Kolumn Pamięci, których celem jest przedstawianie najważniejszych wydarzeń z historii Polski i miasta



„Kolumna 395 Lat Lokacji Miasta”



„Kolumna Chrztu Polski”



„Kolumna Smoleńska”



Kościół pw. Najświętszego Serca Pana Jezusa

Wnętrze kościoła z widokiem na ołtarz główny. Kościół budowano w latach 1935–1950 z przerwą na okres wojny. W kościele znajduje się piękna ambona w kształcie łodzi rybackiej z XVII w. pochodząca z Uhnowa. W nawie bocznej wierni mogą pomodlić się przed relikwiami św. Jana Pawła II oraz św. Małgorzaty Marii Alacoque – apostołki Serca Jezusowego i duchowej inspiratorki Zgromadzenia Księża Najświętszego Serca Jezusowego



Główne wejście do kościoła wraz z 47-metrową wieżą od ulicy Lwowskiej



Witraż przedstawiający Świętego Józefa z Dzieciątkiem Jezus

Kościół wybudowano przy ulicy Ignacego Paderewskiego w latach 1986–1990, zaś kamień węgielny został poświęcony przez papieża Jana Pawła II podczas trzeciej pielgrzymki w Lublinie w 1987 r. Na placu znajduje się dzwonnica z ufundowanymi przez parafian dzwonami. Większy – św. Józef – waży 350 kg. Znajduje się na nim napis: „Św. Józefie, Strózu Świętej Rodziny, opiekuj się rodzinami naszej parafii”. Długi dzwon – Maryja – waży 220 kg, ma napis: „Matko, która nas znasz, z dziećmi Twymi bądź”. Od 2015 r. jest kościołem dekanalnym Dekanatu Tomaszów Południe

Kościół pw. Świętego Józefa



Cerkiew prawosławna pw. Świętego Mikołaja Cudotwórcy

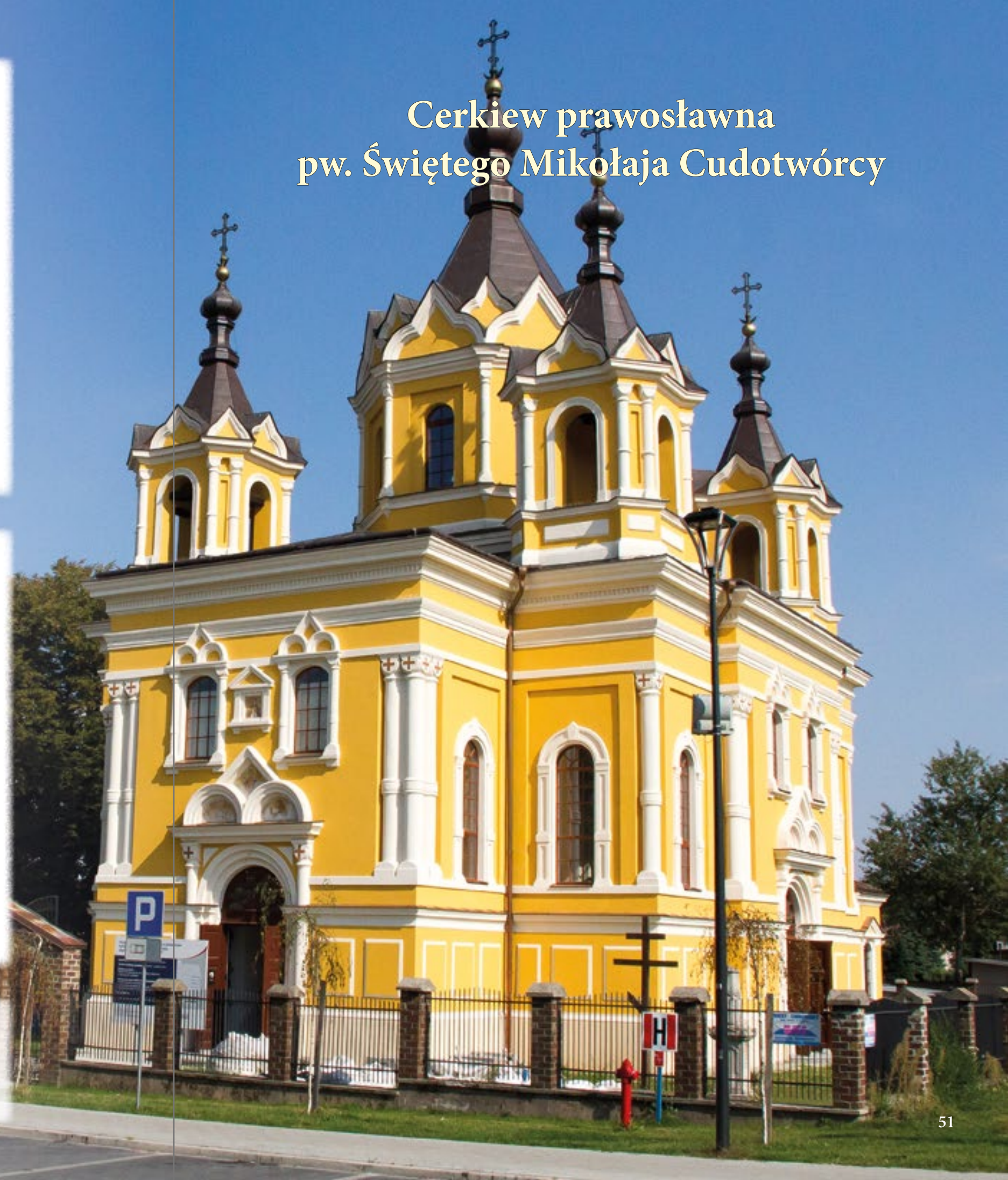


Sklepienie kopuły



Wnętrze świątyni z widokiem na ikonostas

Tuż przy Rynku znajduje się pochodząca z drugiej połowy XIX w., wzniesiona w stylu neorosyjskim, cerkiew pw. Świętego Mikołaja Cudotwórcy. Patron parafii żył na przełomie III i IV w., był arcybiskupem Myr Licyjskich w Azji Mniejszej. W cerkwi znajduje się piękny ikonostas oraz liczne ikony



Dawny Sejmik Powiatowy



Przy ulicy Lwowskiej znajduje się budynek dawnego Domu Sejmikowego wybudowanego w latach 1922–1926. Przed wojną była to siedziba władz powiatowych. Od 1975 do 1984 r. mieściło się tutaj Muzeum Regionalne im. dr. Janusza Petera. W chwili obecnej ulokowano w budynku wydziały Urzędu Miasta wraz z reprezentacyjną salą ślubów



Sala ślubów z namalowaną w 1930 r. na ścianie mapą powiatu tomaszowskiego



Scena z życia mieszczaństwa umieszczona na zabytkowym XIX-wiecznym kominku pochodzącym z dworu w Dzierżni (własność Muzeum Regionalnego im. dr. Janusza Petera w Tomaszowie Lubelskim)

Dom doktora Stefana Cybulskiego



Dom doktora Stefana Cybulskiego, tzw. Cybulówka, wybudowany przy ulicy Lwowskiej w latach 1928–1929. W okresie II wojny światowej Niemcy urządzili w nim kasyno. W latach 1944–1956 mieścił się tu Powiatowy Urząd Bezpieczeństwa Publicznego, następnie Wydział Zdrowia Prezydium Powiatowej Rady Narodowej. Od 1975 r. – siedziba Powiatowej Stacji Sanitarno-Epidemiologicznej. Naprzeciwko „Cybulówki” znajduje się budynek UB, tzw. Smocza Jama, gdzie katowano i mordowano żołnierzy podziemia antykomunistycznego



Wejście do Izby Pamięci w „Smoczej Jamie”

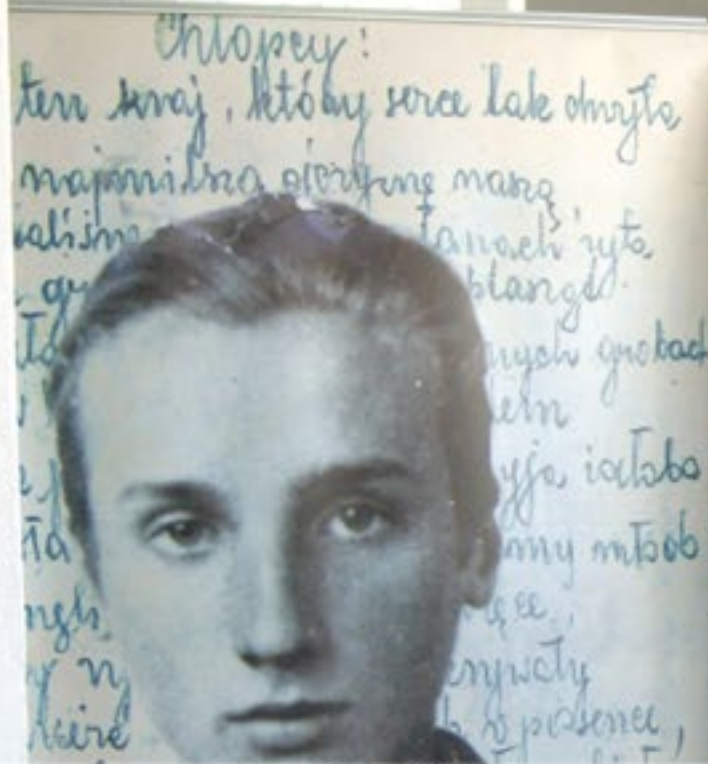


Tablica upamiętniająca akcję mjr. Karola Kosteckiego ps. „Kostek”



Rekonstrukcja akcji odbicia więźniów z budynku Urzędu Bezpieczeństwa

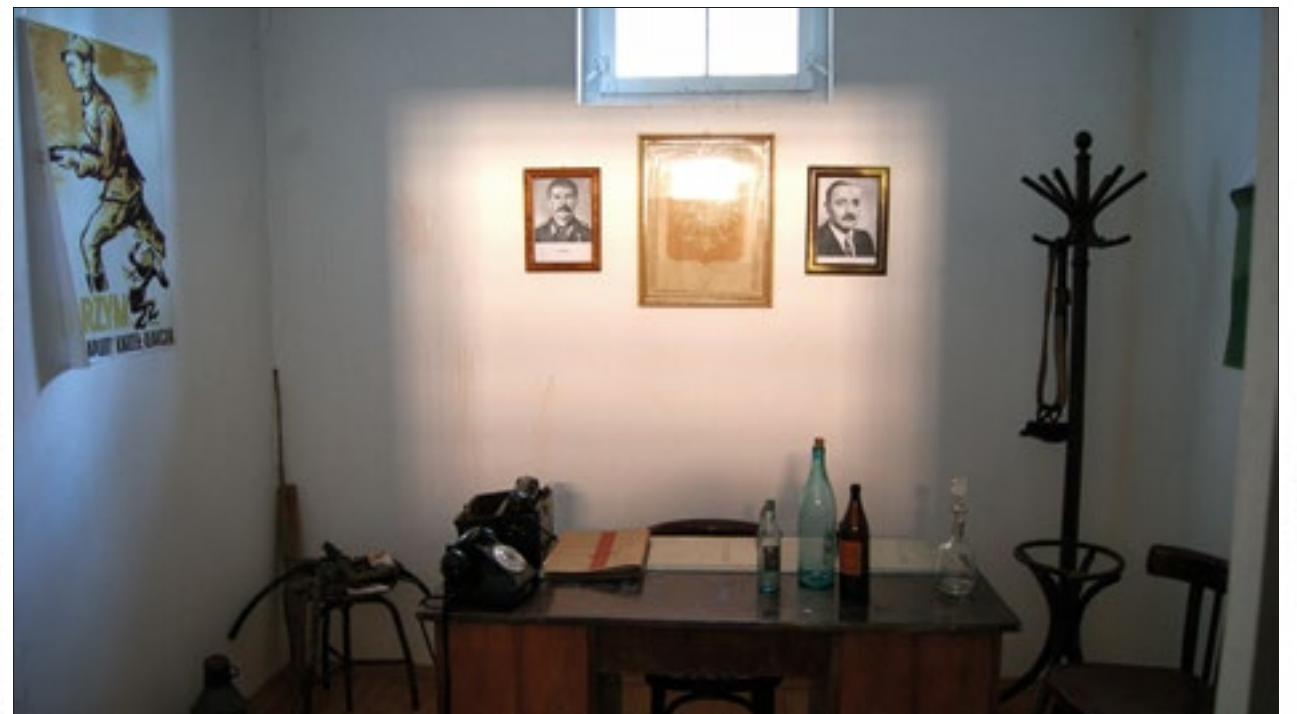
„Smocza Jama”



Izba Pamięci Terroru Komunistycznego. W latach 1944–1956 mieściło się tu więzienie Powiatowego Urzędu Bezpieczeństwa Publicznego z celami oraz pokojem przesłuchań. W nocy z 13 na 14 listopada 1945 r. oddział AK kompanii Narol, kompanii Brzeziny oraz kompanii Kadłubiska pod dowództwem mjr. Karola Kosteckiego ps. „Kostek” uwolnił 70 więźniów przetrzymywanych w „Smoczej Jamie”



Ekspozycje przygotowane przez Instytut Pamięci Narodowej Oddział w Lublinie



Rekonstrukcja pokoju przesłuchań

Miejska Biblioteka Publiczna im. Tomasza Zamoyskiego



Miejska Biblioteka Publiczna im. Tomasza Zamoyskiego ma swoją siedzibę tuż przy Rynku w budynku zwanym także Domem Kombatanta. Instytucja, dzięki pozyskanym dwukrotnie środkom z Ministerstwa Kultury i Dziedzictwa Narodowego, została gruntownie zmodernizowana pod względem wystroju i wyposażenia, stając się jedną z najnowocześniejszych placówek tego typu w województwie lubelskim. W budynku mieści się również biblioteka pedagogiczna, muzeum oraz instytucje użyteczności publicznej



Wejście główne do biblioteki



Spotkanie autorskie z ojcem Leonem Knabitem



Wypożyczalnia dla dzieci i młodzieży



Wystrój oddziału dla dzieci i młodzieży

Muzeum Regionalne im. dr. Janusza Petera Dział Archeologii



Skarby z Czeramna



Muzeum założone zostało przez znanego regionalistę, dyrektora szpitala powiatowego w Tomaszowie Lubelskim dr. Janusza Petera. Oficjalne otwarcie placówki nastąpiło 7 października 1962 r. Od 1984 r. sale wystawowe muzeum mieszczą się w budynku miejskiej biblioteki. Aktualnie posiada około 15 000 eksponatów w Działach: Archeologii, Historii, Numizmatyki, Etnografii i Sztuki. W okolicach Tomaszowa archeolodzy w ostatnich latach dokonali istotnych odkryć związanych z historią Polski i regionu. Szczególnie ważne są znaleziska we wsi Czeramna (dawniej Czerwień) – stolicy Grodów Czerwieńskich. W 2011 r. odkryto dwa skarby zawierające 40 sztuk cennej biżuterii z XIII w., zaś w latach 2014–2015 kolejne trzy skarby z biżuterią i monetami ze srebra datowanymi na IX–XIII w. W muzeum można zwiedzać ekspozycje stałe działu Archeologii i Etnografii oraz wystawy czasowe pochodzące z muzeów z całej Polski



Skarby z Czeramna

Dział Etnografii



Tokarnia do drewna



Wyposażenie chałupy z regionu tomaszowskiego

Ekspozycja stała Działu Etnografii przedstawia życie wsi tomaszowskiej w XIX i na pocz. XX w. Ekspozycjami są narzędzia pracy rolników oraz wyposażenie domów, a także stroje ludowe z różnych miejscowości powiatu tomaszowskiego. Na zdjęciu warsztat tkacki



Tomaszowski Dom Kultury

Przy ulicy Lwowskiej ma swoją siedzibę Tomaszowski Dom Kultury. W budynku znajduje się sala widowiskowa mieszcząca 337 miejsc siedzących, w której odbywają się imprezy kulturalne dla mieszkańców miasta. Pomieszczenie to pełni jednocześnie funkcję sali kinowej kina „Kadr”, gdzie wyświetlane są filmy w najwyższej jakości 3D, 4K. Tomaszowski Dom Kultury to także miejsce, w którym młodzi i starsi mieszkańcy mogą rozwijać swoje zainteresowania muzyczne, plastyczne, taneczne czy teatralne



Orkiestra Ochotniczej Straży Pożarnej



Przedstawienie wystawione przez Amatorski Zespół Teatralny



Zajęcia koła plastycznego



Zespół Tańca Nowoczesnego „New Wave Two”



Członkowie Kapeli Zespołu Pieśni i Tańca „Roztocze”



Zespół Pieśni i Tańca „Roztocze” w jesiennej scenografii



Zespół Pieśni i Tańca „Roztocze” przed budynkiem Urzędu Miasta

Zespół Pieśni i Tańca „Roztocze”



Działający przy Tomaszowskim Domu Kultury Zespół Pieśni i Tańca „Roztocze” jest prawdziwą wizytówką miasta Tomaszowa Lubelskiego. Repertuar zespołu jest bardzo bogaty, są to: tańce narodowe, tańce ludowe z różnych stron naszego kraju, jak również pieśni i obrzędy ludowe. Szczególny nacisk w pracy z zespołem kładziony jest na zainteresowanie dzieci, a także młodzieży kulturą i tradycją regionu tomaszowskiego. Zespół zdobył wiele nagród na festiwalach krajowych i międzynarodowych. Przy TDK funkcjonują również zespoły wokalne, taneczne i chóry



Chór „Tomaszowiacy”



Zespół Artystyczny Seniora „Harmonia”



Zespół Artystyczny „Sonata”



Zespół Artystyczny „Tamburino”



Chór Uniwersytetu Trzeciego Wieku „Camerata”



Tomaszowska Kapela Podwórkowa

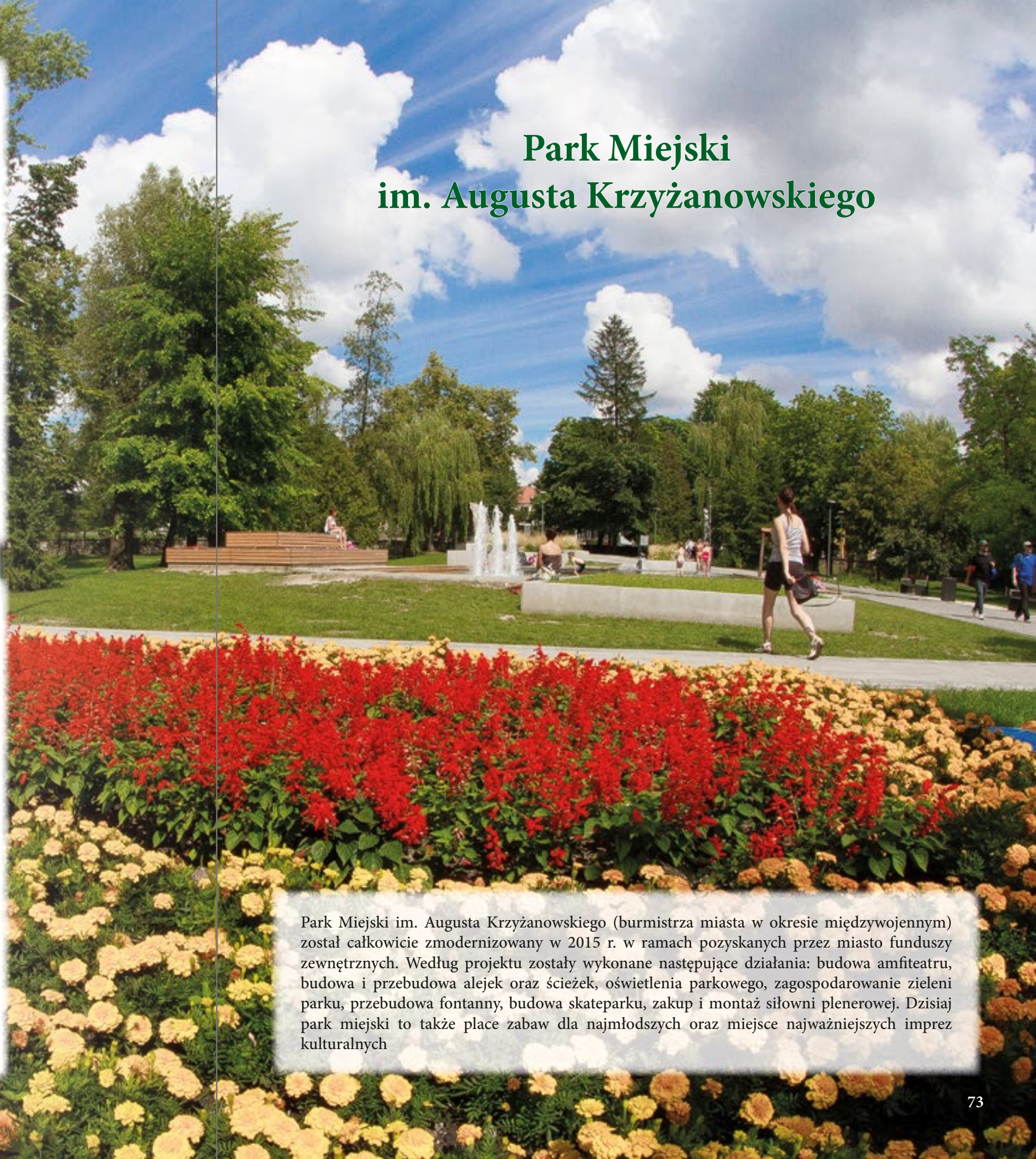


Pomnik poświęcony Polakom zesłanym na Syberię



Kamień z tablicą pamiątkową umieszczony przy wejściu do parku od ulicy Żwirki i Wigury

Park Miejski im. Augusta Krzyżanowskiego



Park Miejski im. Augusta Krzyżanowskiego (burmistrza miasta w okresie międzywojennym) został całkowicie zmodernizowany w 2015 r. w ramach pozyskanych przez miasto funduszy zewnętrznych. Według projektu zostały wykonane następujące działania: budowa amfiteatru, budowa i przebudowa alejek oraz ścieżek, oświetlenia parkowego, zagospodarowanie zieleni parku, przebudowa fontanny, budowa skateparku, zakup i montaż siłowni plenerowej. Dzisiaj park miejski to także place zabaw dla najmłodszych oraz miejsce najważniejszych imprez kulturalnych



Maskotki podczas festynu miejskiego



Jedna z głównych alejek w parku



Fontanna z miejscem do odpoczynku



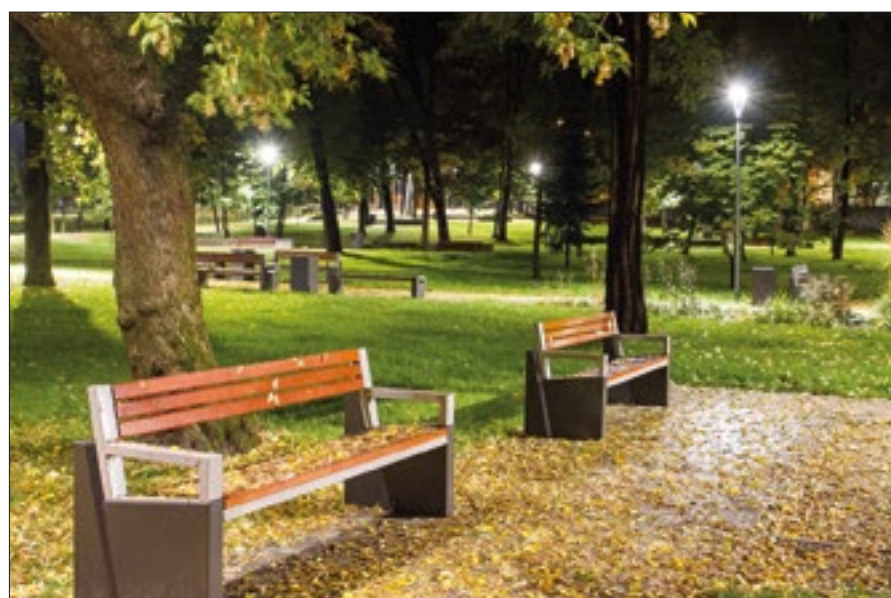
Zabawa dla dzieci w amfiteatrze



Alejką w kierunku amfiteatru



Kolorowa fontanna



Zaciszne miejsce na chwilę zadumy

W parku nocą

Park Miejski zaprasza również po zmroku. Wszystkie alejki są dobrze oświetlone, system monitoringu zapewnia bezpieczeństwo mieszkańcom, zaś gra świateł na kolorowej fontannie gwarantuje ciekawe wrażenia

Amfiteatr



Widowisko słowno-muzyczne w amfiteatrze



W centrum parku znajduje się amfiteatr z miejscami dla 500 widzów. Odbywają się w nim, zarówno w dzień, jak i w nocy, najważniejsze imprezy kulturalne organizowane na świeżym powietrzu – koncerty, spektakle, przedstawienia, konkursy



Wychowanie patriotyczne jest bardzo ważne dla najmłodszych tomaszowian



Przedstawiciele grup rekonstrukcyjnych

Święto Konstytucji 3 maja



Dla mieszkańców i władz miasta niezwykle istotne jest pielęgnowanie tradycji patriotycznych i historycznych. Święta narodowe są obchodzone uroczystie, z należytą czcią i odpowiednim ceremoniałem. Z okazji uchwalenia Konstytucji 3 maja uroczystości odbywają się na Rynku, przy pomniku ufundowanym przez mieszkańców miasta dla uczczenia konstytucji majowej z 1791 r. i marcowej z 1921 r. Głaz pomnika z piaskowca krzemionkowego pochodzi z uroczyska „Piekiełko”. W okresie wojny Niemcy nakazali rozbiórkę pomnika, mieszkańcy zaś, nie chcąc go niszczyć, ukryli orła i tablicę, a głaz zakopali w Rynku. W 1947 r. pomnik odkopano i zrekonstruowano

Pomnik Tadeusza Kościuszki



Uroczystości przy pomniku Tadeusza Kościuszki ufundowanym przez mieszkańców w 1921 r.; postument ustawiono na kopcu usypanym obok szpitala przez tomaszowian 3 maja 1917 r. Na cokole znajduje się imitacja armaty, na bryle pomnika – epitafium z płaskorzeźbą i inskrypcją poświęcone Naczelnikowi. W okresie wojny tablica z epitafium została ocalona przez doktora Janusza Petera



Szwadron ułanów podczas defilady



Poczty sztandarowe tomaszowskich szkół i służb mundurowych



Poczty sztandarowe organizacji kombatanckich

Symbole wydarzeń z XVIII i XIX w.



Figura Świętej Tekli – najstarszy tomaszowski pomnik

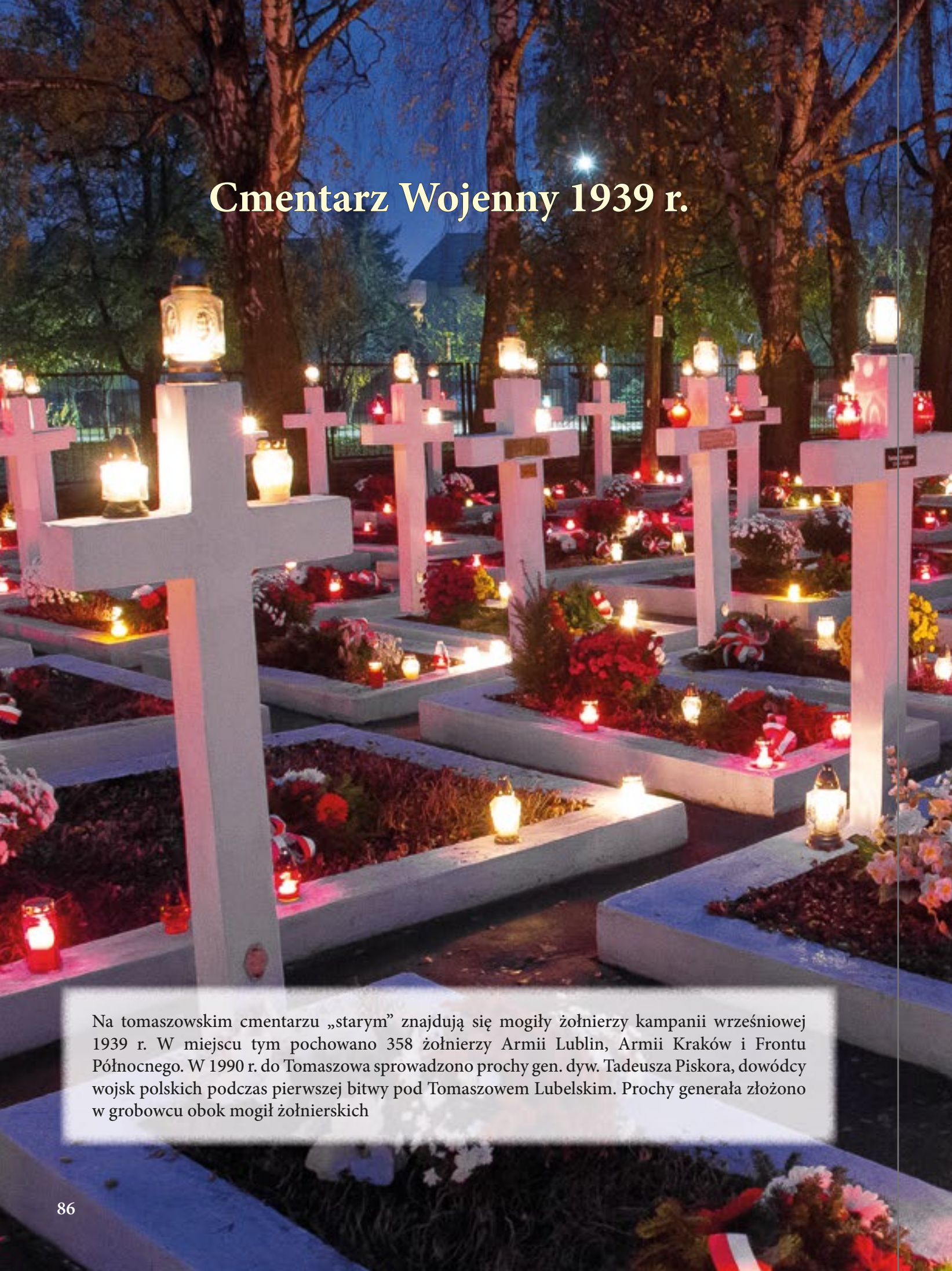
Figura Świętej Tekli z 1782 r. postawiona u zbiegu ulicy Lwowskiej i Kopernika (dawnej św. Tekli). Na tym samym placu znajdował się drewniany kościółek pw. Świętej Agaty rozebrany w 1782 r. Na postumencie znajduje się napis: „Męczennica Patronka – od powietrza, głodu, ognia i zwierząt”. Według tradycji figura miała chronić mieszkańców przed nawiedzającymi w tych czasach miasto zarazami, nieurodzajem czy pożarami



Krzyż powstańców styczniowych

5 lutego 1863 r. podczas tzw. Krwawego Dnia w Tomaszowie Ordynackim wojska rosyjskie dokonały rzezi mieszkańców, tego dnia zamordowano 18 osób oraz wiele raniono. Rosjanie wkroczyli do miasta po ataku powstańców na garnizon wojskowy. Według tradycji krzyż powstańczy stał w miejscu dzisiejszej sali narad Urzędu Miasta i pochowano pod nim dowódcę oddziału Henryka Gramowskiego oraz dwóch powstańców. W 150. rocznicę wybuchu powstania krzyż przy ulicy Żeromskiego został odnowiony oraz wmurowano pamiątkową tablicę

Cmentarz Wojenny 1939 r.



Na tomaszowskim cmentarzu „starym” znajdują się mogiły żołnierzy kampanii wrześniowej 1939 r. W miejscu tym pochowano 358 żołnierzy Armii Lublin, Armii Kraków i Frontu Północnego. W 1990 r. do Tomaszowa sprowadzono prochy gen. dyw. Tadeusza Piskora, dowódcy wojsk polskich podczas pierwszej bitwy pod Tomaszowem Lubelskim. Prochy generała złożono w grobowcu obok mogił żołnierskich



Pomnik ku czci bohaterów poległych w latach 1939–1945



Grób gen. dyw. Tadeusza Piskora



Tablice z listami poległych w bitwach pod Tomaszowem Lubelskim na Cmentarzu Wojennym



Symboliczne groby pomordowanych na Wschodzie

Pomniki ku czci poległych



Społeczeństwo Tomaszowa pamięta o ofiarach totalitaryzmów. Przy ulicy Lwowskiej znajduje się wykonany z piaskowca pomnik „Żołnierzom Września 1939”. Odświeżony 1 września 1983 r. pomnik poświęcony jest bitwom pod Tomaszowem Lubelskim. Kształtem postument ma przypominać granice II Rzeczypospolitej, przebiegająca zaś przez środek szczelina symbolizuje podział Polski przez sowieków i Niemców. Na cmentarzu „starym” znajdują się tablice upamiętniające mieszkańców Tomaszowa, pomordowanych w Katyniu i na Syberii



Tablica w miejscu dawnej synagogi



Pamiętkowy kamień na cmentarzu

Pamięci tomaszowskich Żydów



Przed II wojną światową Żydzi stanowili znaczną część mieszkańców miasta. Już w I połowie XVII w. ludność żydowska była skupiona w południowo-zachodniej części miasta, znajdowały się tu bożnica, dom rabina, szkolnika i kantora oraz budynek szpitala żydowskiego. Przy ulicy Starocerkiewnej, za rzeką Sołokiją, znajduje się cmentarz żydowski założony w 1623 r.

W okresie II wojny światowej Niemcy zdemastowali kirkut, bezczeszcząc macewy. W 1993 r. staraniem Towarzystwa Konserwacji Zabytków Żydowskich i Związku Żydów Tomaszowskich w Izraelu cmentarz odbudowano. Na postumencie ustawiono głaz z datami: 1623, 1943 i 1993; oznaczają one: założenie cmentarza, zagładę Żydów w Bełżcu i odbudowę kirkutu

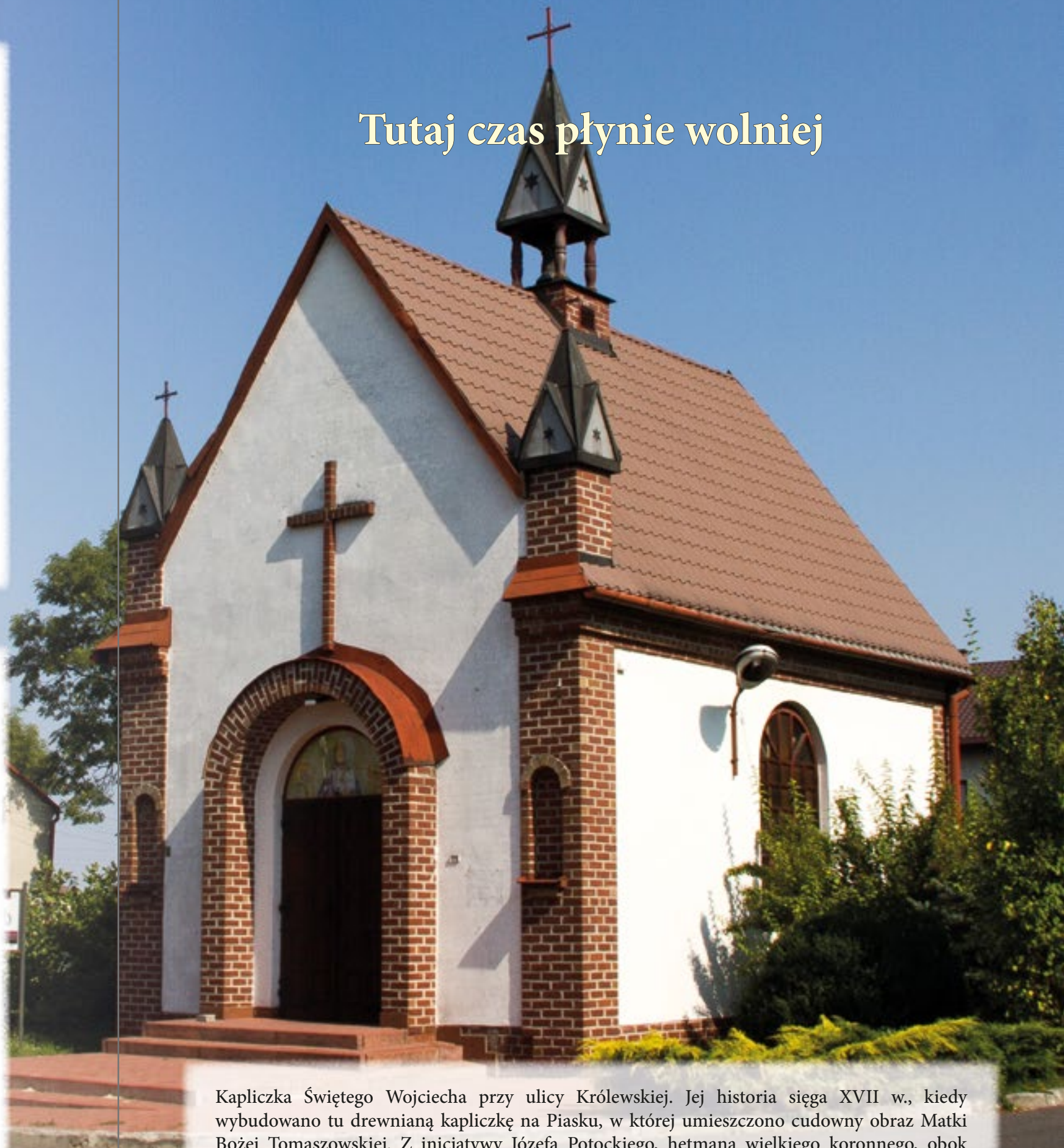


Zabudowa z drugiej połowy XX w. przy ulicy Żółkiewskiego



Drewniany dom rodziny Kulczyńskich przy ulicy Sobieskiego. W okresie okupacji, na strychu, odbywały się w nim lekcje tajnego nauczania

Tutaj czas płynie wolniej



Kapliczka Świętego Wojciecha przy ulicy Królewskiej. Jej historia sięga XVII w., kiedy wybudowano tu drewnianą kapliczkę na Piasku, w której umieszczono cudowny obraz Matki Bożej Tomaszowskiej. Z inicjatywy Józefa Potockiego, hetmana wielkiego koronnego, obok kapliczki w 1725 r. wybudowano murowany kościół, zaś w 1726 r. ufundowano klasztor oo. Trynitarzy, którzy zajmowali się wykupem ludności z niewoli tureckiej i tatarskiej. Po kasacji zakonu w 1783 r. kościół i klasztor zostały rozebrane



Zabudowa jednorodzinna na ulicy Jana III Sobieskiego



Domy przy ulicy Jana Kilińskiego



Bloki przy ulicy Głowackiego



Osiedle na „Borkach” pomiędzy ulicami Słowiczą i Promienną



Nowe osiedle przy ulicach Króla Zygmunta i Lecha Kaczyńskiego

Osiedla mieszkaniowe



W Tomaszowie powstają nowe budynki mieszkalne wielorodzinne, odnawiane są także bloki wybudowane w okresie PRL-u. Remonty, zmieniające wygląd budynków, wykonywane są staraniem miasta, spółdzielni mieszkaniowej i wspólnot mieszkaniowych. Na zdjęciu osiedle przy ulicy Jana Pawła II



Bloki przy ulicach Kościuszki i Jana Pawła II (widok z wieży kościoła pw. NSPJ)



Osiedle przy ulicy Tomasza Zamoyskiego

„Kamienny krąg” – osiedle przy ulicach Kościuszki i Rejtana

Szkoły i placówki oświatowe

Przedszkola



Przedszkole Samorządowe nr 2 „Sportowo-Artystyczna Akademia Uśmiechu” przy ulicy Tomasza Zamojskiego



Przedszkole Samorządowe nr 5 im. Krasnala Hałabały przy ulicy Moniuszki



Najmłodszy mieszkańcy miasta mogą korzystać z oferty trzech tomaszowskich przedszkoli prowadzonych przez samorząd miejski. Począwszy od 2012 r., placówki te są systematycznie modernizowane, wzbogaca się ich wyposażenie, budowane są place zabaw, minisiłownie. Na zdjęciu budynek Przedszkola Samorządowego nr 1 im. Jana Brzechwy przy ulicy Chocimskiej

Szkoły podstawowe



Miasto Tomaszów Lubelski prowadzi trzy szkoły podstawowe. Na zdjęciu Szkoła Podstawowa nr 2 im. Marszałka Józefa Piłsudskiego od strony ulicy Kościuszki. Budynek, zwany Brygadą, pochodzi z drugiej połowy XIX w., znajdowały się w nim kozackie koszary wojskowe. W 1918 r. przeniesiono tu z domu Emila Frankego Gimnazjum Realne Samorządowe Miejskie. Uczniów szkoły w 1921 r. odwiedził Józef Piłsudski



Szkoła Podstawowa nr 1 im. Orłów Lwowskich przy ulicy Kopernika



Szkoła Podstawowa nr 3 im. doktora Janusza Petera przy ulicy Żwirki i Wigury



Wejście główne do szkoły od strony ulicy Wyspiańskiego

Szkoły ponadpodstawowe

Zespół Szkół nr 1 im. Bartosza Głowackiego



Starostwo Powiatowe w mieście Tomaszowie Lubelskim prowadzi cztery szkoły ponadpodstawowe oraz specjalny ośrodek szkolno-wychowawczy. Najbardziej okazałym gmachem szkolnym w mieście jest budynek Zespołu Szkół nr 1 im. Bartosza Głowackiego. Wybudowany w latach 1920–1932 (użytkowany od 1929 r.), początkowo mieścił gimnazjum, a później liceum ogólnokształcące. W 1996 r. przy szkole otwarto halę sportową

Szkoły ponadpodstawowe

Zespół Szkół nr 2 im. gen. Władysława Sikorskiego przy ulicy Żwirki i Wigury. Budynek wybudowano w 1923 r., z przeznaczeniem na siedzibę Szkoły Powszechnej nr 1, na miejscu dawnej prochowni rosyjskiej



Ośrodek Szkolno-Wychowawczy im. Janusza Korczaka przy ulicy Wesołej



Zespół Szkół nr 3 im. Macieja Rataja przy ulicy gen. Hallera



Zespół Szkół nr 4 im. Jarosława Dąbrowskiego przy ulicy Żwirki i Wigury

Baza sportowa

Tomaszów Lubelski może się poszczycić licznymi osiągnięciami sportowymi. Zarówno władze miasta, jak i powiatu dbają o rozwój bazy sportowej. Przy zespołach szkół nr 2 i nr 4 wybudowano kompleks sportowy z boiskami, kortami i przede wszystkim nowoczesną halą sportową, w której odbywają się liczne zawody sportowe i rozgrywki ligowe



Siatkarki TKS „Tomasovia” podczas meczu ligowego

Ośrodek Sportu i Rekreacji „Tomasovia”



Korty tenisowe na terenie OSiR



Odnowione trybuny przy stadionie

Życie sportowe koncentruje się w Ośrodku Sportu i Rekreacji „Tomasovia” przy Alei Sportowej. Działają tu sekcje piłki nożnej, piłki siatkowej i lekkiej atletyki. Przy OSiR działa założony w 1923 r. Tomaszowski Klub Sportowy „Tomasovia”. Baza sportowa OSiR to przede wszystkim stadion piłki nożnej z nowymi trybunami dla kibiców, hala sportowa, korty tenisowe i tor wrotkarski. W okresie zimowym ośrodek zajmuje się utrzymaniem jednych z najlepszych tras do biegów narciarskich wyznaczonych w lasach Siwej Doliny

Tor wrotkarski



Zawody sportowe na torze



W 2016 r. na terenie Ośrodka Sportu i Rekreacji „Tomasovia” odbyło się otwarcie pierwszego w Polsce profesjonalnego toru wrotkarskiego RSS „Arena Roztocze” Tomaszów Lubelski, wybudowanego zgodnie z obowiązującymi w Europie i na świecie standardami. Tor ma długość 200 metrów i szerokość 6 metrów



Wrotkarski tor wyścigowy



Akrobacje na hulajnodze



Widok ogólny skateparku

Skatepark



W parku miejskim znajduje się tor przeznaczony do uprawiania sportów ekstremalnych. Młodzież może tu wykonywać akrobacje na rowerach, deskorolkach czy hulajnogach. Co roku w tomaszowskim skateparku odbywają się otwarte zawody „Pokaż Skillsy”, które cieszą się bardzo dużą popularnością wśród młodzieży



Zabawy na lodzie



Otwarcie lodowiska połączone z promocją akcji charytatywnej



Nawet potknięcia mogą być wesołe

Lodowisko przy TDK



Każdej zimy w okresie od grudnia do marca na placu przy Tomaszowskim Domu Kultury uruchamiane jest sztuczne lodowisko, z którego za darmo mogą korzystać mieszkańcy miasta. Organizatorzy starają się, aby każde otwarcie lodowiska było prezentem mikołajkowym dla najmłodszych

Trasy biegowe na Siwej Dolinie



Tomaszów Lubelski jest prawdziwą stolicą narciarstwa biegowego województwa lubelskiego. W mieście swoją siedzibę ma Lubelski Okręgowy Związek Narciarski. Ośrodek Sportu i Rekreacji „Tomasovia” przy współpracy z Nadleśnictwem Tomaszów Lubelski przygotowuje każdej zimy sześć różnych tras narciarskich, o długości od 1 do 5 kilometrów, prowadzących przez malownicze lasy Siwej Doliny. Trasy są bezpłatne, bardzo dobrze przygotowane do narciarstwa biegowego poprzez ich systematyczne naśnieżanie, niektóre z nich są oświetlone, co umożliwia jazdę do godziny 22.00



Fragment trasy narciarskiej przy stadionie OSiR



Na Siwej Dolinie podczas zawodów sportowych

Ziemia tomaszowska położona jest na Roztoczu Środkowym (Tomaszowskim). Teren ten jest dość mocno zalesiony, wyżynny, poprzecinany górnymi biegami rzek: Tanwi, Wieprza i Sołokiji, ma świetnie przygotowane szlaki turystyczne. Tomaszów Lubelski jest dobrym miejscem wypadowym do zwiedzania wszystkich atrakcji Roztocza, także tych na terytorium Ukrainy

Uroki okolic Tomaszowa Lubelskiego



Wieża widokowa na Górze Grabowickiej w gminie Susiec



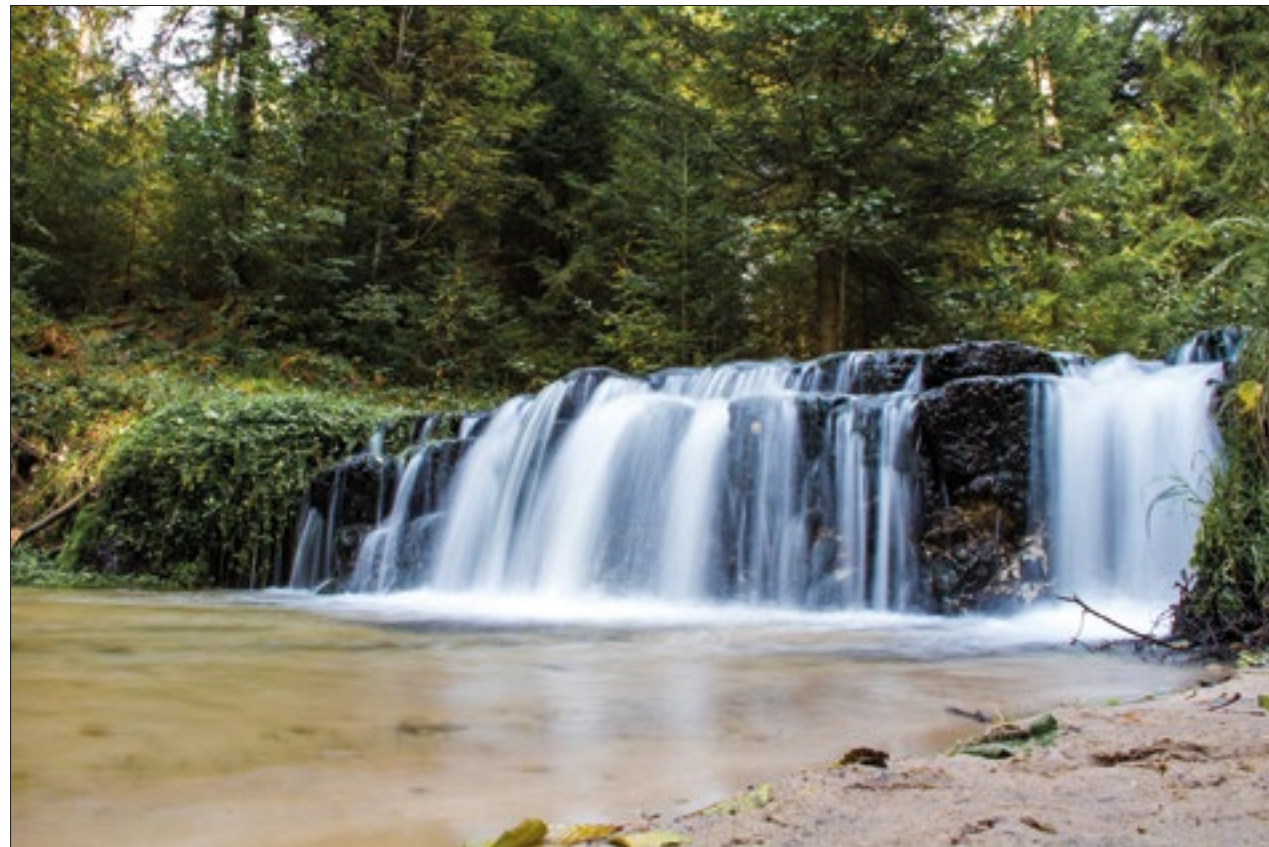
Szlak turystyczny biegnący przez Siwą Dolinę na trasie Tomaszów-Susiec

Osobliwości przyrody

Na ziemi tomaszowskiej znajdują się bardzo ciekawe zabytki przyrody nieożywionej. Uroczysko „Piekiełko” położone jest w okolicach wsi Łaszczówka. Ten rezerwat przyrody stanowi grupa kilkudziesięciu głazów narzutowych o wyjątkowo dużych rozmiarach przeniesionych przez lodowiec. Z nazwą związanych jest kilka legend. We wsi Siedliska w gminie Lubycza Królewska znajduje się jedna z największych atrakcji turystycznych w Polsce – skamieniałe drzewa. O tej osobliwości przyrodniczej wspominał już w XV w. Jan Długosz w swoich Rocznikach. Nadleśnictwo Tomaszów Lubelski wytyczyło 2-kilometrową ścieżkę edukacyjną „Szlakiem Skamieniałych Drzew”, a ponad 500 eksponatów można obejrzeć w „Muzeum Skamieniałych Drzew” w Siedliskach



Skamieniałe drzewo w Siedliskach



Wodospad na rzece Jeleń



Progi wodne, zwane szumami, szypotami

„Szumy” nad Tanwią

Rezerwat „Nad Tanwią” na rzece Tanew w okolicach Suśca to kolejne idealne miejsce dla pieszych wędrówek. Niezwykle malownicze i świetnie przygotowane szlaki turystyczne pozwalają na aktywny wypoczynek w gronie rodzinnym. Progi wodne (zwane szumami, szypotami) znajdziemy także na rzekach Szum czy Jeleń. W 2016 r. „szumy” zostały uznane jako jeden z 7 Cudów Polski

Stawy i jeziora

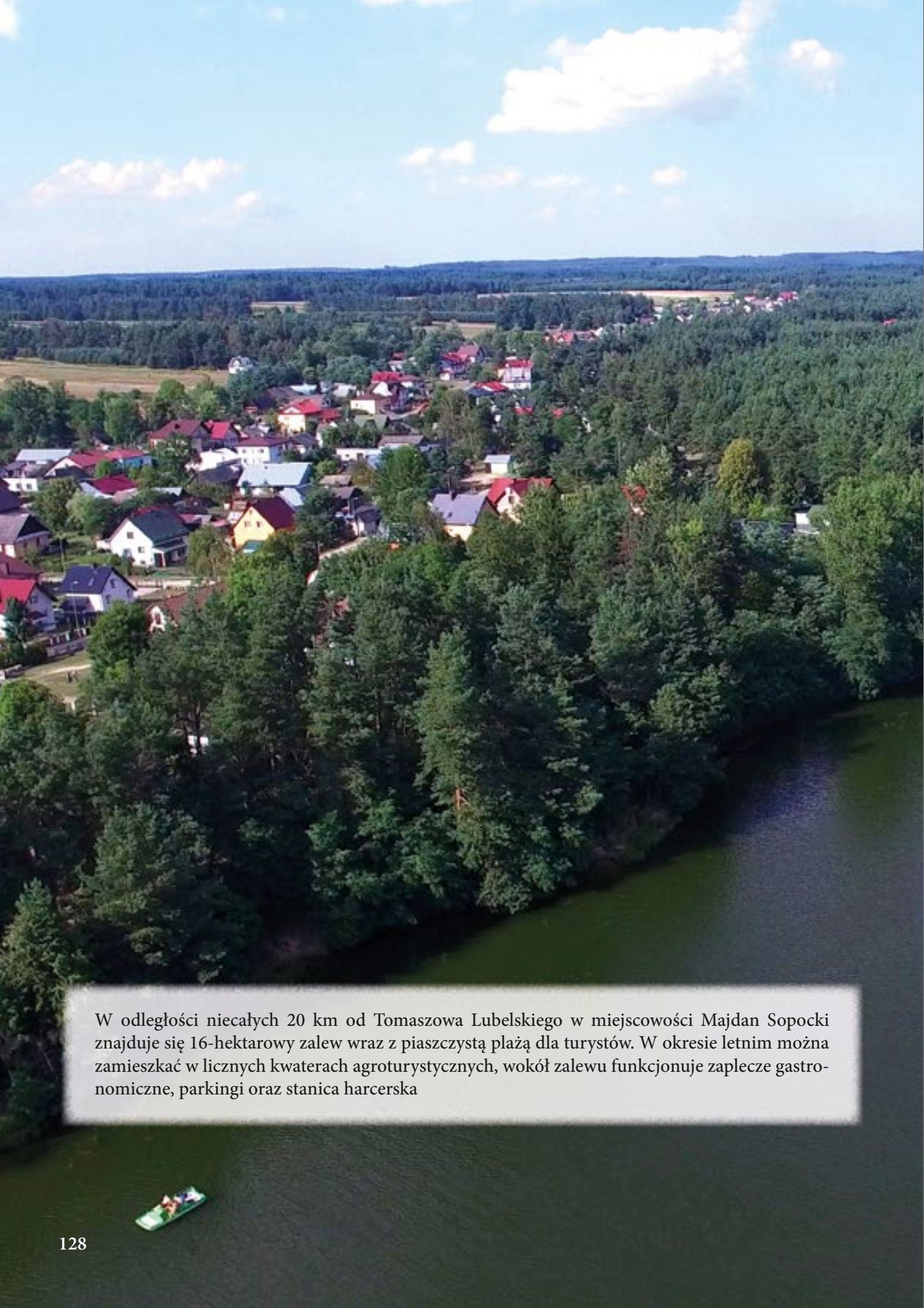


Ekościeżka nad stawami w gminie Tarnawatka



Miejsce na chwilę relaksu

Miłośnicy przyrody mogą znaleźć chwile odpoczynku nad spokojnymi stawami i jeziorkami. Wokół stawów w Tarnawatce na obszarze specjalnej ochrony ptaków znajduje się Ekościeżka. Żyje tu ponad 200 gatunków ptaków, w tym orzeł bielik, zimorodek, perkoz, czapla biała. Ekościeżkę można przemierzać rowerem, zapoznając się po drodze z informacjami na tablicach edukacyjnych



W odległości niecałych 20 km od Tomaszowa Lubelskiego w miejscowości Majdan Sopocki znajduje się 16-hektarowy zalew wraz z piaszczystą plażą dla turystów. W okresie letnim można zamieszkać w licznych kwaterach agroturystycznych, wokół zalewu funkcjonuje zaplecze gastronomiczne, parkingi oraz stacja harcerska

Na plaży



Plaża nad zalewem w Majdanie Sopockim



Szlaki rowerowe w lasach pod Tomaszowem Lubelskim



Spływy kajakowe na Tanwi

Aktywny wypoczynek



Osoby preferujące aktywny wypoczynek znajdą wiele interesujących propozycji. W stadninach pod Tomaszowem Lubelskim można pobierać lekcje jazdy konnej, organizowane są rajdy konne, a zimą kuligi. Okolice Tomaszowa to także liczne trasy rowerowe, biegnące przez malownicze tereny leśne, oraz mniej lub bardziej wymagające trasy spływów kajakowych

Rekonstrukcje bitew Września 1939 r. pod Tomaszowem Lubelskim



Kawaleria polska



Patrol na motocyklu



Jedna ze scen bitew



Co roku w każdą trzecią niedzielę września miłośnicy historii mają wyjątkową okazję uczestniczyć na żywo w bitwach, które toczyły się podczas kampanii wrześniowej pod Tomaszowem Lubelskim. W widowiskach, przed kilkutysięczną publicznością, uczestniczy rekordowa liczba rekonstruktorów, wiernie odtwarzających umundurowanie oraz wyposażenie wojsk polskich i niemieckich

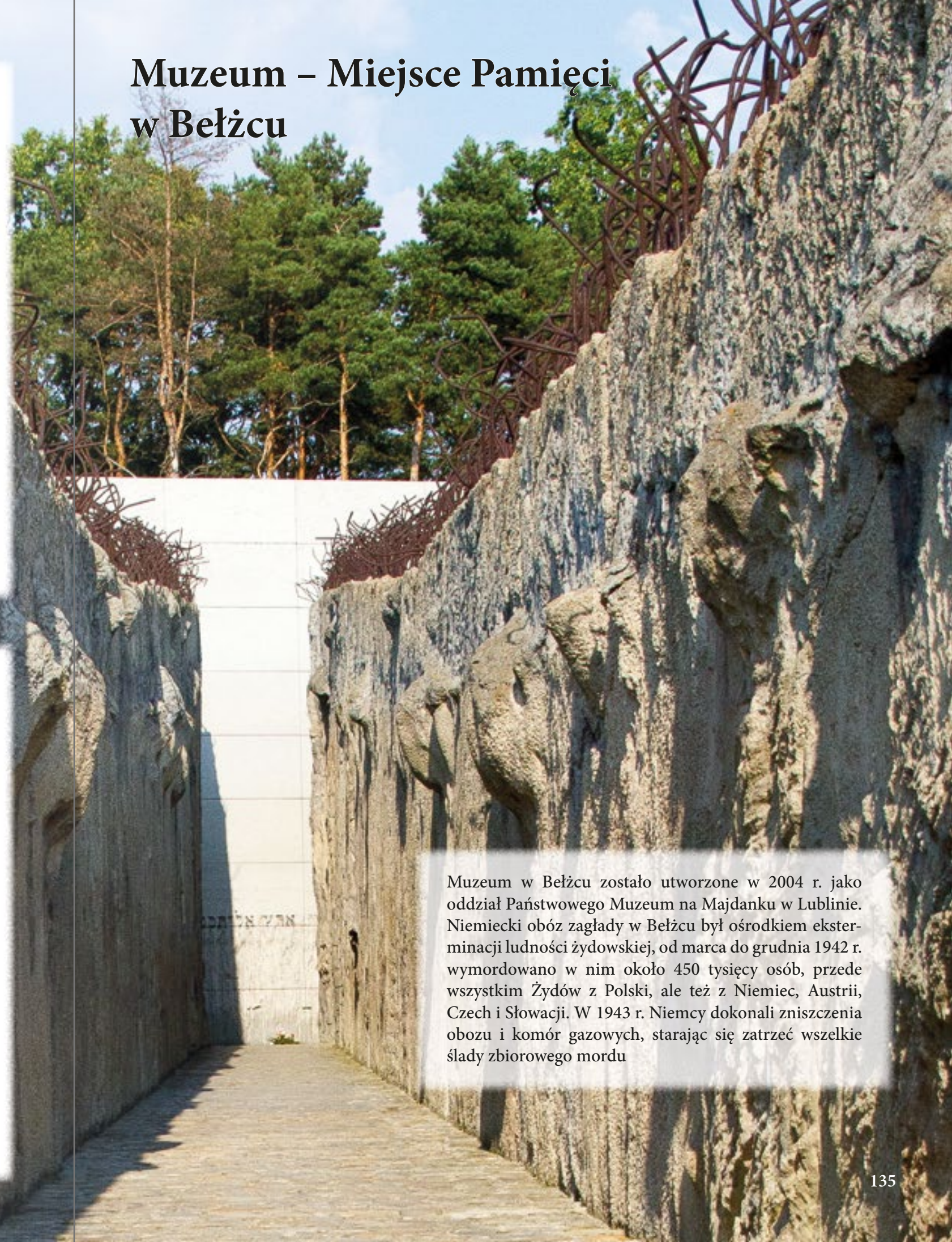
Muzeum – Miejsce Pamięci w Bełżcu



Obóz w Bełżcu – widok ogólny



Wystawy w muzeum



Muzeum w Bełżcu zostało utworzone w 2004 r. jako oddział Państwowego Muzeum na Majdanku w Lublinie. Niemiecki obóz zagłady w Bełżcu był ośrodkiem eksterminacji ludności żydowskiej, od marca do grudnia 1942 r. wymordowano w nim około 450 tysięcy osób, przede wszystkim Żydów z Polski, ale też z Niemiec, Austrii, Czech i Słowacji. W 1943 r. Niemcy dokonali zniszczenia obozu i komór gazowych, starając się zatrzeć wszelkie ślady zbiorowego mordu



Kościół pw. Przemienienia Pańskiego w Rachaniach z XVIII w.



Odnowiona kaplica pw. Świętego Jacka w Majdanie Górnym z 1910 r.

Zabytkowe kościoły



W okolicach Tomaszowa Lubelskiego znajduje się wiele zabytkowych murowanych kościołów i kapliczek. Neobarokowy kościół w Podhorcach w gminie Tomaszów Lubelski pw. Matki Bożej Częstochowskiej został wybudowany w latach 1921–1926 w miejscu spalonego w 1920 r. kościoła drewnianego. Kościół pw. Przemienienia Pańskiego w Rachaniach, wybudowany w latach 1769–1797, jest przykładem budownictwa późnobarokowo-klasycystycznego

Drewniana architektura sakralna



Kościół pw. Świętego Stanisława Biskupa w Jarczowie

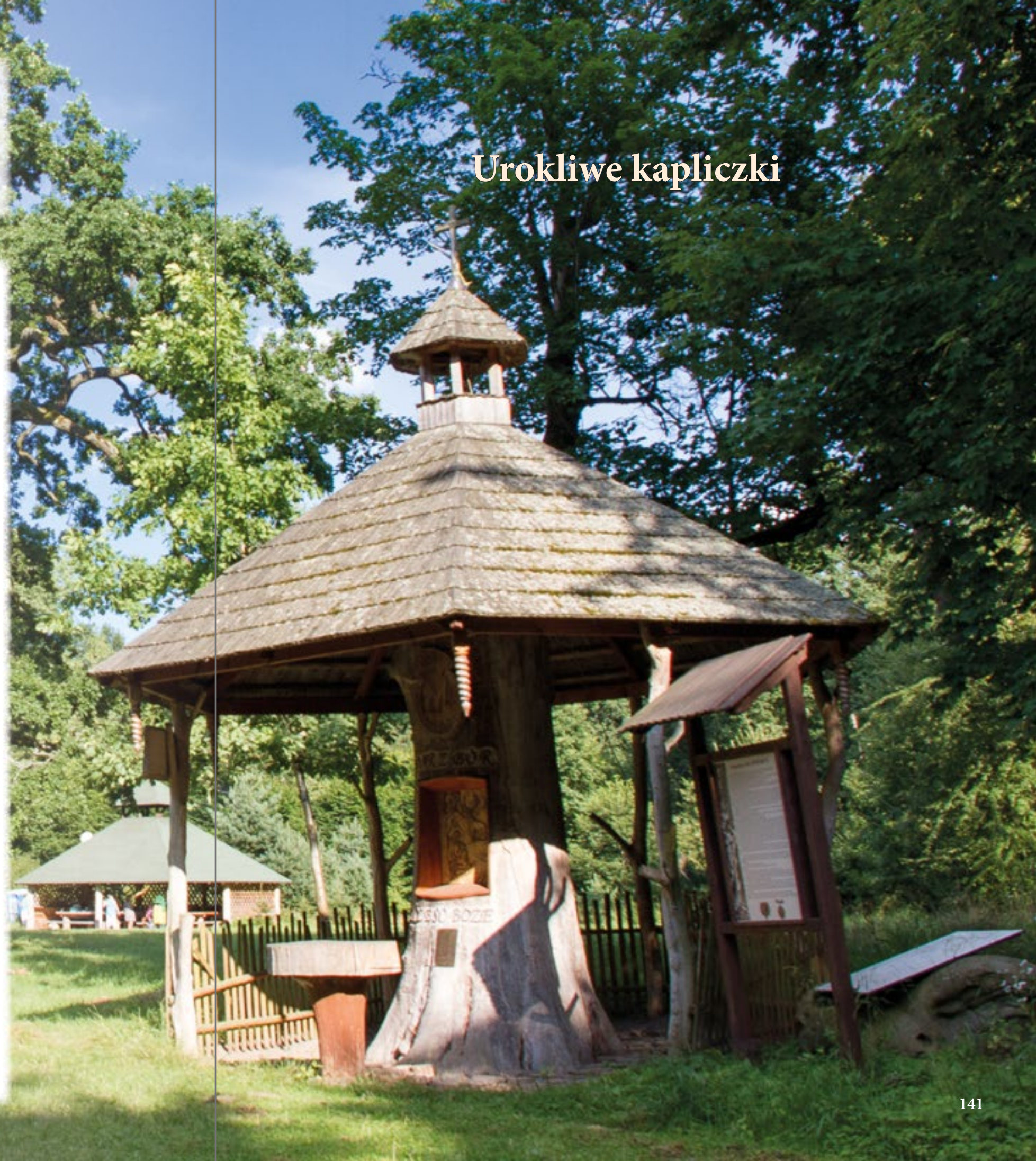
Drewniane świątynie na ziemi tomaszowskiej są pozostałością po tolerancyjnej I Rzeczypospolitej. Koleje ich losu związane są z obrządkiem łacińskim, prawosławiem czy też unitami. Jednym z najciekawszych zabytków drewnianej architektury sakralnej jest cerkiew św. Mikołaja w Hrebennem. Wybudowana w latach 1697–1700, służyła wiernym obrządku greckokatolickiego do końca II wojny światowej. Po zakończeniu wojny przejęta została przez Kościół rzymskokatolicki. W chwili obecnej wchodzi w skład diecezji greckokatolickiej. W samym centrum Jarczowa wznosi się drewniany kościół pw. Świętego Stanisława Biskupa. Wybudowany w 1755 r. jako cerkiew greckokatolicka, w 1870 r. przejęty został przez prawosławie. Od 1921 r. jest to świątynia rzymskokatolicka

Prawie w każdej miejscowości znajdują się piękne kapliczki, każda z nich ma indywidualną historię powstania. Część jest stawiana jako wotum dziękczynne, część jako prośba o modlitwę, a inne ku czci świętych patronów. W miejscowości Siedliska w gminie Lubycza Królewska znajduje się kapliczka myśliwska, wystawiona przez koło łowieckie, oraz kapliczka Świętego Floriana wybudowana na kamiennych filarach



Kapliczka Świętego Floriana w Siedliskach

Urokliwe kapliczki



Dwór w Dzierążni



Dwór w Dzierążni – salon



Dwór w Dzierążni – pokój myśliwski



Dwór w Dzierążni w gminie Krynice pochodzi z 1880 r. Powstał w miejscu wcześniejszego, drewnianego. Właścicielami dworu byli kolejno: Dzierążyńscy, Komorowscy, Zamoyscy, Deboli, Michał Głogowski, Rudniccy i Makomascy. W 1944 r. majątek rozparcelowano, a w dworze umieszczono szkołę. W 2006 r. dworek przeszedł w ręce prywatne. Jego nowy właściciel, Andrzej Gromulski, został laureatem Wojewódzkiego Otwartego Konkursu o „Laur Konserwatorski 2011”. Nagrodę przyznano za restaurację wnętrza

Urząd Miasta Tomaszów Lubelski
ul. Lwowska 57, 22-600 Tomaszów Lubelski
<http://www.tomaszow-lubelski.pl/>

Fotografie:
Piotr Łoza

Opis fotografii:
Tomasz Zieliński

Korekta językowa:
Teresa Dunin

Wydawca:
Stowarzyszenie „Nowe Miasto”
ul. Janusza Petera 64, 22-600 Tomaszów Lubelski

Współpraca:
Miejska Biblioteka Publiczna im. Tomasza Zamoyskiego
w Tomaszowie Lubelskim
ul. Zamojska 2, 22-600 Tomaszów Lubelski
<http://mbp.tomaszow-lubelski.com.pl/>

ISBN 978-83-951438-0-9

Wydanie I – wersja promocyjna

Egzemplarz bezpłatny

© Copyright by Miejska Biblioteka Publiczna im. Tomasza Zamoyskiego
w Tomaszowie Lubelskim, 2018

Koncepcja graficzna i skład komputerowy:
Wydawnictwo „Morpol” s.c. M. Malarczyk, A. Wyka-Malarczyk
Zemborzyce Wojciechowskie 100a, 20-515 Lublin

Druk i oprawa:
Drukarnia „Tekst” s.j. E. Zonik i wspólnicy
ul. Wspólna 19, 20-344 Lublin

