



## **MODYFIKACJA KONCEPCJI PRACY**

### **I ROZWOJU**

**Przedszkola Samorządowego Nr 1**

**Im. Jana Brzechwy**

**w Tomaszowie Lubelskim**

**na lata 2013–2018**

#### **1. Druk tłusty- co zostało zrobione w roku 2013-2014/2014-2015**

##### **Druk tłusty podkreślony –proponowane zmiany, ulepszenia 2015-2016**

Modyfikacji dokonano 16.06.2014-rada pedagogiczna i 23-30.06.2014 na zebraniach grupowych

Modyfikacji dokonano 17.06.2015 r. -rada pedagogiczna i 23-30.06.2015 na zebraniach grupowych

Modyfikacji dokonano 8.10.2015 r. rada pedagogiczna i 22.10.2015 na zebraniach rodziców (metody aktywne, wymagania)

**Dzisiaj należy wiedzieć,  
co trzeba poznawać jutro,  
by radzić sobie pojutrze.....**

### **„Dokąd zmierzamy?”-nasze przedszkole otwarte na potrzeby dzieci, rodziców i środowiska**

Koncepcja pracy przedszkola oparta jest na celach i zadaniach zawartych w aktach prawnych: ustawie o systemie oświaty oraz aktach wykonawczych do ustawy, w tym w szczególności w podstawie programowej wychowania przedszkolnego. Określa ona jako główny cel edukacji przedszkolnej – wspomaganie rozwoju dziecka we wszystkich sferach rozwoju fizycznego, umysłowego, emocjonalnego, społecznego zgodnie z jego potencjałem i możliwościami rozwojowymi.

Aktualnie realizowana i wypracowana przez radę pedagogiczną koncepcja pracy przedszkola podkreśla znaczenie bezpiecznych warunków do wspólnej zabawy i nauki naszych dzieci. Jako cel nadrzędny wyznacza wspieranie rozwoju dziecka zgodnie z jego potencjałem i możliwościami oraz osiągnięcie stanu gotowości do podjęcia nauki w szkole podstawowej. Przedszkole pełni także funkcję doradczą i wspierającą działania wychowawcze wobec rodziców. Promuje zachowania przyjazne środowisku, buduje poczucie tożsamości regionalnej i narodowej, a także uczy odróżniania dobra od zła.

**Niniejsza koncepcja pracy na kolejne lata zakłada kontynuację przyjętych kierunków poszerzonych o nowe priorytety. Skłaniamy się ku modelowi przedszkola środowiskowego i promującego nowatorskie rozwiązania programowe, organizacyjne i metodyczne. Chcemy stworzyć optymalne warunki rozwoju dla wszystkich dzieci w atmosferze partnerskiej współpracy z rodzicami. Nasza koncepcja uwzględnia dotychczasowy dorobek wraz z nowymi kierunkami.**

Przedszkole będzie miało za zadanie podniesienie jakości pracy z poziomu D na A. – wg wymagań zawartych w załączniku do Rozporządzenie z 14 maja 2013r. zmieniające rozporządzenie w sprawie nadzoru pedagogicznego (Dz. U. z 2013 r., poz. 560).

Koncepcja zawiera takie kierunki działania, które będą rozwijały i poszerzały mocne strony przedszkola, a w miarę możliwości likwidowały słabe strony jej funkcjonowania

### **SŁABE STRONY PRZEDSZKOLA**

- Realizacja programów i projektów dotowanych przez fundacje i organizacje pozarządowe
- Specjalistyczna opieka zdrowotna i psychologiczno – pedagogiczna dzieci
- Pozyskiwanie funduszy **zakup sprzętu na plac zabaw** Zakupiono sprzęt na plac zabaw na 27000zł, **mebli, zabawki, remont placu zabaw** i łazienek poprzez pozyskiwanie środków finansowych na wymianę mebli w gr. III i V, remont łazienek gr. III i **V, obudowa kaloryferów w salach**, zakup rolet do pokoju socjalnego nauczycieli, magazynku z pościelą gr. VIII, zakup szafy do pokoju socjalnego nauczycieli

- Brak sali gimnastycznej w budynku A utrudniający realizację zajęć z zakresu wychowania zdrowotnego
- Wyposażenie wg wymogów sali z dziećmi niepełnosprawnymi
- W dalszym ciągu angażować rodziców do pozyskiwania środków finansowych ze składek własnych, funduszy unijnych np. zakup urządzeń na plac zabaw .

## MOCNE STRONY PRZEDSZKOLA

- **Wysoki poziom przygotowania dzieci do podjęcia nauki w szkole potwierdzony badaniami dojrzałości szkolnej**
- Przedszkole zapewnia opiekę oraz wychowanie w atmosferze akceptacji i bezpieczeństwa
- Wysokie kwalifikacje i ustawiczne doskonalenie nauczycieli- Doskonalenie w zakresie metody Dyna – Lingua od 2014-2015r.i kontynuacja.
- Zajęcia wychowawczo – dydaktyczne dostosowane do możliwości rozwojowych dzieci i prowadzone na wysokim poziomie
- Atrakcyjny, konsekwentnie realizowany program wychowawczo – dydaktyczny, uwzględniający zainteresowania i potrzeby dzieci
- Bogata oferta zajęć dodatkowych, dzięki którym dzieci rozwijają swoje zainteresowania
- Ładny, bezpieczny, kolorowy po termomodernizacji budynek oraz funkcjonalnie zagospodarowany plac zabaw
- Atrakcyjna oferta edukacyjna
- **Własne programy pracy Program wspomaganie i rozwoju zdolności i umiejętności dziecka 2014-2016**
- Szeroki wachlarz imprez, uroczystości i wycieczek
- Udział w konkursach, festiwalach i akcjach
- Dobra atmosfera i klimat przedszkola
- Szeroka współpraca ze środowiskiem lokalnym: instytucjami oświatowymi i społecznymi
- Wysoki poziom zadowolenia rodziców – powodzenie placówki w środowisku
- Współpraca z różnymi instytucjami, pogadanki, spotkania organizowane przez nauczycieli: pogotowie, leśnik, policja, pracownicy starostwa Urzędu Miasta
- Piękne kolorowe, bezpieczne sale zajęć
- Systematyczne i ciekawe prowadzenie strony internetowej
- Zatrudnienie logopedy dla dzieci z wadami wymowy
- Nasze dzieci mają możliwość kontaktu z komputerem.
- Każdego roku w sierpniu organizujemy spotkanie integrujące „Jestem już przedszkolakiem”
- **Wysoki stopień zadowolenia dzieci i rodziców z przedszkola**
- Przedszkole jest znane w mieście od 1944/1945 roku (długowieczność + tradycja). Zlokalizowane jest w centrum miasta.
- Mamy piękny plac zabaw w trakcie doposażenia w urządzenia.
- Jesteśmy jedna z wielu placówek przedszkolnych w mieście, której nadano imię.
- Naszym patronem jest Jan Brzechwa, a humor i morał płynący z jego utworów pobudza twórczą aktywność dzieci.

# **1. Gdzie jesteśmy ? Charakterystyka przedszkola**

Przedszkole Samorządowe Nr 1 im. Jana Brzechwy w Tomaszowie Lubelskim powstało w roku 1944, a więc jest to placówka z 69-letnią tradycją i bogatą przeszłością. Pierwsi wychowankowie naszego przedszkola to babcie, prababcie, mamusie i tatusiowie obecnych wychowanków.

Przedszkole usytuowane jest na dużym osiedlu mieszkaniowym, w niewielkim oddaleniu od lasu, rozciągającego się na peryferiach miasta. Teren wokół jest spokojny i bezpieczny, odległy od miejskiego hałasu. Placówka znajduje się w samodzielnym budynku, otoczonym niedużym ogrodem.

Przedszkole należy do placówek wyżej zorganizowanych – każdy rocznik dzieci wyodrębniony jest w oddzielny oddział. Warunki lokalowe sprzyjają funkcjonowaniu corocznie 12 oddziałów, brak jest jedynie sali gimnastycznej.

Każdy oddział ma swoją nazwę i wizerunek .

Ważnym wydarzeniem w życiu przedszkola było nadanie placówce 21 czerwca 2013r. imienia Jana Brzechwy. W tym też roku ludzie o wspaniałych sercach podarowali przedszkolu sztandar.

Placówka czynna jest od poniedziałku do piątku w godzinach dostosowanych do potrzeb rodziców od 6<sup>30</sup> do 16<sup>30</sup>.

Organem prowadzącym placówkę jest Urząd Miasta Tomaszów Lubelski. Nadzór pedagogiczny sprawuje Lubelski Kurator Oświaty w Lublinie z Oddziałem zamiejscowym w Zamościu.

Przedszkole mieści się w dwu budynkach przy ul. Chocimskiej 17 i 19. Posiada przyległy, przestrzenny ogród, który jednocześnie osłonięty jest od nadmiaru słońca koronami drzew i krzewów. Teren przedszkolnego ogrodu z trawiastą nawierzchnią, wyposażony jest w urządzenia do zabaw, piaskownice i altanki. Budynek przedszkola i przylegające do niego ogrody znajdują się na terenie ogrodzonym.

Sale przedszkolne są wielofunkcyjne, widne, bezpieczne, funkcjonalne, dobrze wyposażone i estetyczne, a także co istotne - dostosowane do potrzeb i możliwości dzieci w wieku przedszkolnym. Wszystkie pomieszczenia z których korzystają nasi wychowankowie sprzyjają ich dobremu samopoczuciu, są urządzone zgodnie z potrzebami. Nic w ich urządzeniu nie jest sprawą przypadku i nic nie ogranicza swobody dzieci. Sale służą do zabawy, pracy, odpoczynku i jako jadalnie.

Do przedszkola co roku uczęszcza **309 dzieci w wieku od 6 miesięcy do 5 lat.** Od wielu już lat liczba chętnych dzieci jest większa niż liczba miejsc. Dzieci zorganizowane są w 12 grupach zróżnicowanych pod względem wieku:

- **Dwie grupy żłobkowe**
- **Trzy grupy 3 latków**
- **Trzy grupy 4 latków**
- **Dwie grupy 5 latków**
- **Dwie grupy integracyjne**

Przedszkole czynne jest od poniedziałku do piątku w godzinach od 6.30 do 16.30. Zapewnia dzieciom nie tylko realizację podstawy programowej, ale także umożliwia udział w zajęciach dodatkowych organizowanych poza podstawą programową.

Zajęcia dodatkowe takie jak: rytmika, język angielski, język hiszpański, zumba, gimnastyka korekcyjna, logopedia - organizowane są popołudniu i nie kolidują z zajęciami wychowawczo – dydaktycznymi przewidzianymi w podstawie programowej.

Ramowy rozkład dnia ułożony jest zgodnie z zaleceniami podstawy programowej. Zagospodarowanie czasu dla dzieci przebywających do 10 godzin w placówce przewiduje następujące aktywności dzieci:

- Co najmniej 1/5 czasu dzieci spędzają w ogrodzie przedszkolnym, na świeżym powietrzu,
- Co najmniej 1/5 czasu dzieci bawią się,
- 2/5 czasu zaplanowane jest na wszystkie czynności opiekuńcze, samoobsługowe, organizacyjne,
- Najwyżej 1/5 czasu zajmują dzieciom zajęcia dydaktyczne.

Przedszkole zatrudnia:

- **31 nauczycielek w tym dyrektor i 4 nauczycielki zatrudnione na niepełne etaty,**
- **35 pracowników obsługi i administracji.**

Kadra pedagogiczna posiada wysokie kwalifikacje i duże kompetencje:

- **24 nauczycielek posiada wykształcenie wyższe magisterskie w tym 4 nauczycieli ukończyło studia podyplomowe**
- **6 osób wykształcenie wyższe zawodowe.**
- **1 osoba wychowanie przedszkole**

W przedszkolu pracuje:

- **7 nauczycielki dyplomowane,**
- **17 nauczycielek mianowanych,**
- **6 nauczycielki kontraktowe**
- **1 nauczycielka stazystka.**

Zajęcia specjalistyczne i dodatkowe:

- **nauki religii dla dzieci 6 letnich (od 2015r. dla dzieci 5 letnich)**
- **rytmiki dla wszystkich dzieci**
- **instruktor gimnastyki korekcyjnej dla dzieci 4-6 letnich (od 2015r. dla dzieci 4-5 letnich)**
- **języka angielskiego- dla dzieci 5-6 letnich (od 2015 dla dzieci 4-5 letnie)**
- **języka hiszpańskiego**
- **zajęć z logopedii dla dzieci potrzebujących-wynik badań logopedy**
- **zajęcia z neurologopedii**
- **Zajęcia korekcyjno-kompensacyjne dla dzieci z orzeczeniami o kształceniu specjalnym(2015-2016)**
- **Zajęcia korygujące wady postawy**
- **Terapia sensoryczno-motoryczna**

## **Zajęcia rozwijające uzdolnienia i zainteresowania dzieci oraz wspomagające rozwój dzieci o specjalnych potrzebach edukacyjnych**

- **Zajęcia o wybranym profilu realizowane w grupach**
- **Zajęcia indywidualne-Indywidualny Program Edukacyjno-Terapeutyczny”**
- **Zajęcia wspomagając rozwój dzieci zdolnych- Program wspomagania rozwoju umiejętności dziecka**
- **Praca z dzieckiem- Plan pracy z dzieckiem z opinią o odroczeniu obowiązku szkolnego**

Dzieci mają w nauczycielach wsparcie, a ci każdemu dziecku zapewniają podmiotowe traktowanie i dbają o jego wielostronny rozwój. Nauczyciele współpracują ze sobą i dzielą się zdobytą wiedzą w rozmowach indywidualnych jak i na posiedzeniu rady pedagogicznej. Pogodna atmosfera i życzliwi nauczyciele umiejętnie otaczają opieką wszystkie dzieci. Znają możliwości i zainteresowania dzieci i posiadają umiejętność innowacyjnego prowadzenia zajęć. Konstruują ciekawe i bogate oferty zabaw i zadań, są dobrze przygotowane merytorycznie i metodycznie. Poszukują innowacyjnych rozwiązań, mają wysokie kwalifikacje, pracują z pasją ciągle doskonaląc swoje umiejętności. Przedszkole ściśle współpracuje z rodzicami, uwzględnia ich potrzeby i oczekiwania i a do pracy na rzecz placówki. Rodzice są naszymi sojusznikami, a działania są skoordynowane

### **WARUNKI PRACY I CELE PEDAGOGICZNE**

W całości naszej pracy na pierwszym miejscu stawiamy DOBRO DZIECKA. Staramy się tak organizować warunki, by każde dziecko rozwijało swoje zainteresowania, zdolności i osiągało sukces na miarę swoich możliwości.

Kolorowe przestronne sale przedszkolne, wyposażenie przedszkola, w tym środki dydaktyczne, sprzęt komputerowy, telewizory, magnetowidy, sprzęt nagłaśniający, radiomagnetofony, rzutniki pozwalają na realizację przyjętych programów. Nowe meble w 10 salach oraz zabawki zachęcają do swobodnej zabawy. Teren przedszkolny sprzyja zabawom na powietrzu.

W naszym przedszkolu staramy się też zadbać o dzieci wymagające dodatkowej stymulacji. W trosce o wyrównywanie szans, niektóre dzieci uczestniczą w zajęciach wyrównawczych, pozwalających na usprawnianie funkcji ważnych dla ich poprawnego rozwoju. Systematyczne zajęcia logopedyczne pomagają dzieciom przezwyciężyć problemy związane z wadą wymowy, a zajęcia gimnastyki korekcyjnej przeciwdziałają wadom postawy.

Nasze dzieci codziennie w miarę sprzyjających warunków pogodowych przebywają na świeżym powietrzu lub bawią się, ćwiczą przy otwartym oknie. Zwracamy także uwagę na wypoczynek dzieci. Jedna grupa 3 - latków leżakuje, natomiast starsze uczestniczą w zajęciach relaksacyjnych, podczas których słuchają muzyki lub utworów muzycznych dziecięcych.

Pobyty dzieci w przedszkolu staramy się uatrakcyjnić poprzez udział w wycieczkach, przedstawieniach teatralnych w przedszkolu i TDK, koncertach, zajęciach edukacyjnych w Miejskiej Bibliotece Publicznej, Szkole Podstawowej. Szczególną wagę przywiązujemy do działań integrujących dzieci zdrowe z dziećmi potrzebującymi pomocy. W tym celu organizujemy spotkania w grupach przedszkolnych wg opracowanego planu – wspólne zabawy, teatryki, konkursy.

Cele wychowania przedszkolnego realizujemy przez wybrane lub opracowane przez nauczycieli programy wychowania przedszkolnego, zgodne z nową podstawą programową, umieszczone w przedszkolnym zestawie programów. W poszczególnych grupach nauczyciele realizują

**PRZEDSZKOLNY ZESTAW PROGRAMÓW dopuszczany przez dyrektora do realizacji w każdym roku szkolnym.**

**PRZEDSZKOLE JEST MIEJSCEM DOBREJ ZABAWY, MĄDROŚCIĄ, SZCZĘŚCIEM I RADOŚCIĄ.**

Ponieważ każde dziecko jest inne i ma swoje mocne i słabe strony, w przedszkolu organizowany jest czas w którym, każdy wychowanek ma możliwość rozwoju. Podczas swobodnej zabawy dziecko ujawnia swoje zainteresowania, możliwości, upodobania. Swoboda wyboru działań, umożliwia nauczycielowi zdiagnozowanie zainteresowań i umiejętności każdego dziecka, a ta pozwala nie tylko na określenie jego potencjału, ale także dobór form i metod pracy z dzieckiem podnosząc jego umiejętności.

Rodzina poprzez współpracę z nauczycielami wspomaga w zdiagnozowaniu potencjału dziecka i uczestniczy w działaniach przedszkola, ukierunkowanych na wszechstronny rozwój wychowanków.

Głównym zadaniem nauczyciela jest wspomaganie dziecka w jego indywidualnym rozwoju. Odbывается się to poprzez wnikliwą i systematyczną obserwację wychowanków i ich działań. Nauczyciel wspomaga dziecko, rozbudza, motywuje do samodzielnego, indywidualnego działania.

Naszym marzeniem jest stworzenie przedszkola przyjaznego środowisku. Pragniemy w partnerskich relacjach z rodzicami rozbudzać u dzieci ciekawość świata oraz kształtować świadomość ekologiczną poprzez częsty i bezpośredni kontakt z przyrodą. Dzieci poznają przyrodę, uczą się ją szanować i rozumieć jak również korzystać z jej zasobów. Pragniemy w każdym dziecku rozbudzać ciekawość świata i ludzi, spostrzegawczość i wrażliwość na piękno przyrody i sztuki.

Przedszkolaki posługują się różnymi sposobami ekspresji słownej, muzycznej, plastycznej, ruchowej, teatralnej.

Chcemy wychować dziecko z bogatą wyobraźnią twórczą, zdolne do spontanicznej ekspresji własnych uczuć i myśli, otwarte na pomysły i inspiracje płynące od innych osób oraz gotowe szukać nowych, lepszych i oryginalnych rozwiązań.

## METODY PRACY Z DZIECKIEM

Do realizacji obowiązujących treści programowych wychowania przedszkolnego, wykorzystujemy metody aktywne, problemowe i twórcze oraz metody tradycyjne. Wszystkie metody pracy z dzieckiem uwzględniają podstawową formę jego aktywności jaką jest zabawa. Organizacja pracy nauczyciela z wykorzystaniem w/w metod uwzględnia wielostronny rozwój dziecka. Do metod tych należą m.in.:

- **metoda prof. Edyty Gruszczyk - Kolczyńskiej – dziecięca matematyka**
- **ruch rozwijający Weroniki Sherborne – metoda gwarantująca prawidłowy rozwój fizyczny dziecka i pomagająca zdobyć poczucie bezpieczeństwa i pewności siebie. Stwarza okazję do współdziałania i partnerstwa oraz umiejętności rozluźniania się po okresie napięcia i koncentracji**
- **drama - uczy poprzez osobiste doświadczenie – uczestnictwo lub obserwowanie scenek. Rozwija umiejętność wyrażania siebie poprzez dialog w rolach sytuacyjnych, gry i zabawy**
- **metoda dobrego czytania wg Majchrzak**
- **gimnastyka ekspresyjna Rudolfa Labana - improwizacja rytmu i wyobraźni**
- **metoda Carla Orfa**
- **pedagogika zabawy KLANZA - zabawy i gry integrujące grupę, wyzwalamy aktywność**
- **gimnastyka mózgu Paula Dennisona – to ćwiczenia relaksacyjne i energetyzujące służące integracji półkul mózgowych w celu efektywniejszego działania. Sprzyja harmonijnemu rozwojowi, pomaga przezwyciężyć rozmaite trudności dziecka**
- **aktywne słuchanie muzyki wg Batii Strauss**
- **techniki relaksacyjne, parateatralne, bajko terapia**
- **Metoda Dobrego Startu – metoda słuchowo – wzrokowo - ruchowa, w której ważną rolę odgrywają 3 elementy: słuchowy (piosenka), wzrokowy (wzory graficzne), motoryczny (wykonywanie ruchów w czasie odtwarzania wzorów graficznych zharmonizowanych z rytmem piosenki) – poznawanie wielozmysłowe**
- **Metody aktywne, projektu poprzez doświadczenie**
- **metoda Dyna - Lingua**
- **Wprowadzono w grupie integracyjnej metoda Knilla od 1.09.2014r. i dalsza praca z dzieckiem na życzenie rodzica.**

## FORMY PRACY

- **praca indywidualna jednolita i zróżnicowana do możliwości i zainteresowań dziecka,**
- **praca w małych zespołach jednolita lub zróżnicowana,**
- **praca z całą grupą,**
- **spotkania adaptacyjne (zabawy i zajęcia z dziećmi nowo przybyłymi do przedszkola, warsztaty integracyjne z rodzicami).**

## REGUŁY PRACY Z DZIECKIEM

- **jednolity system motywacyjny,**



- reguły dla rodziców (ujednolicone oddziaływania wychowawcze na płaszczyźnie rodzic – dziecko, nauczyciel – dziecko, respektowanie opinii nauczyciel – rodzic, rodzic – nauczyciel),
- rodzice i nauczyciele zobowiązani są do współdziałania ze sobą w celu skutecznego oddziaływania wychowawczego na dziecko i określania drogi jego indywidualnego rozwoju.

#### CODZIENNE PLANOWANIE PRACY PEDAGOGICZNEJ UWZGLĘDNIĄ:

- zadania zawarte w podstawie programowej,
- działania zorientowane na dziecko,
- aktualne pory roku,
- święta i uroczystości,
- tradycje przedszkola

## **2. Strategia rozwoju przedszkola**

### **Wymagania:**

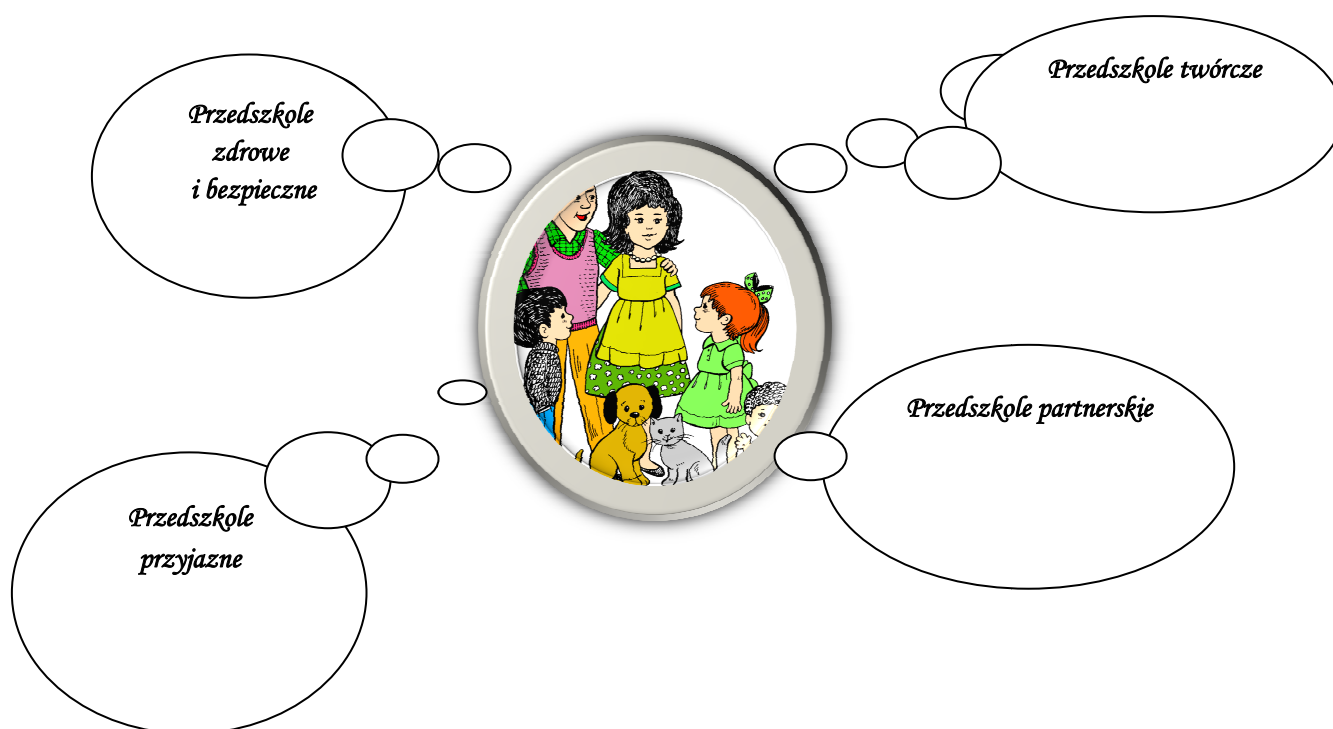
1. Przedszkole realizuje koncepcję pracy ukierunkowaną na rozwój dzieci
2. Procesy wspomagania rozwoju i edukacji dzieci są zorganizowane w sposób sprzyjający uczeniu się
3. Dzieci nabywają wiadomości i umiejętności określone w podstawie programowej
4. Dzieci są aktywne
5. Kształtowane są postawy i respektowane normy społeczne
6. Przedszkole wspomaga rozwój dzieci, z uwzględnieniem ich indywidualnej sytuacji
7. Nauczyciele współpracują w planowaniu i realizowaniu procesów edukacyjnych
8. Promowana jest wartość wychowania przedszkolnego
9. Rodzice są partnerami przedszkola
10. Wykorzystywane są zasoby przedszkola i środowiska lokalnego na rzecz wzajemnego rozwoju
11. Przedszkole w planowaniu pracy uwzględnia wnioski z analizy badań zewnętrznych i wewnętrznych
12. Zarządzanie przedszkolem służy jego rozwojowi

### **Cele**

- Realizacja założeń reformy oświatowej.
- Zapewnianie funkcji opiekuńczych, wychowawczych i kształcących, a także możliwości wspólnej zabawy i nauki w warunkach bezpiecznych, przyjaznych i dostosowanych do potrzeb rozwojowych dzieci.
- Dbanie o wysoki poziom pracy wychowawczo-dydaktycznej, a także atrakcyjną ofertę edukacyjną.
- Wspieranie uzdolnień oraz wspomaganie rozwoju dziecka poprzez diagnozowanie i rozwijanie inteligencji wielorakich
- Realizacja programu wychowawczego uwzględniającego system wzmocnienia pozytywnych zachowań dzieci.
- Wykorzystywanie nowatorskiego i twórczego stylu pracy kadry pedagogicznej.
- Podjęcie nowatorskich działań mających wpływ na osiągnięcie wysokiej jakości pracy
- Realizacja programów własnych uwzględniających edukację regionalną, patriotyczną „Mały Patriotą”

- Realizacja nowatorskich programów np. „Szczepimy wspomnienia” od 2013r., „Brzecholandia”-od 2014r
- Promowanie zdrowego stylu życia dziecka w domu i w przedszkolu - realizacja projektu „Czyste powietrze wokół nas” od 2012r.
- Ścisła współpraca z rodzicami, jako współpartnerami w procesie edukacji i wychowania dzieci.
- Skuteczne informowanie rodziców o postępach edukacyjnych dziecka.
- Współpraca z lokalnymi placówkami oświatowymi, organizacjami i instytucjami działającymi na terenie miasta,
- Promowanie znaczenia edukacji przedszkolnej dla rozwoju społeczności.
- Udzielanie i organizowanie wychowankom uczęszczającym do przedszkola, ich rodzicom oraz nauczycielom pomocy psychologiczno-pedagogiczną polegającej na rozpoznawaniu i zaspokajaniu indywidualnych potrzeb rozwojowych i edukacyjnych dziecka oraz rozpoznawaniu indywidualnych możliwości psychofizycznych.
- Zapewnienie odpowiedniej bazy i wyposażenia gwarantujących realizację zadań placówki
- Dążenie do osiągnięcia jak najlepszych efektów edukacyjnych
- Podjęcie działań proekologicznych – przystąpienie do programu Szkoły dla Ekorozwaju

**Wizja przedszkola**  
**„Przedszkole moim drugim domem”**  
**poprzez:**



## **PRZEDSZKOLE**

- Silnie związane ze środowiskiem lokalnym
- Poszukujące nowych form i metod pracy
- Bardzo dobrze wyposażone , kolorowe po termomodernizacji
- Cieszące się dobra praca w środowisku

## **RADA PEDAGOGICZNA**

- przestrzegająca system praw i obowiązków
- otwarta na zmiany

- umiejętnie współpracuje w zespole
- podnosząca swoje kwalifikacje, dba o swój rozwój zawodowy
- otwarta na możliwości dzieci
- opracowująca i wykorzystująca w pracy programy innowacyjne
- promująca różne formy współpracy z rodzicami i środowiskiem

## RODZICE

- otwarci na propozycje nauczycieli
- zaangażowani w życie przedszkola
- życzliwi
- wyrozumiali

## DZIECI

- ufne wobec nauczycieli
- radosne
- aktywnie uczestniczące w życiu przedszkola
- twórcze w działalności zabawowej i edukacyjnej

**Misja przedszkola „Pomóż mi zrobić to samemu”**

**Marzeniem naszym jest:**



## Kryteria sukcesu

- Wzrost bezpieczeństwa psychicznego i fizycznego dzieci.
- Wzbogacenie oferty edukacyjnej przedszkola.
- Wzrost skuteczności pracy nauczycieli.
- Upowszechnienie i akceptacja praw dziecka.
- Zwiększenie integracji rodziny z przedszkolem.
- Poprawa stanu pomieszczeń przedszkolnych, ogrodu i terenu wokół budynku.

- Realizacja autorskich programów edukacyjnych i programu wychowawczego.
- Zacieśnienie współpracy z instytucjami wspomagającymi przedszkole.
- Wprowadzenie skutecznego systemu diagnozowania dzieci oraz ich potrzeb rozwojowych.
- Upowszechnienie wiedzy o działalności przedszkola w środowisku.
- Liczny udział dzieci w konkursach, akcjach charytatywnych i imprezach organizowanych przez różne instytucje i podmioty.
- Zmodernizowanie bazy przedszkola, wzbogacenie o nowoczesne pomoce dydaktyczne, materiały metodyczne i inne media

### **Kierunki ogólne rozwoju przedszkola**

Każdego roku w przedszkolu opracowywane są plany: roczne pracy wychowawczo-dydaktycznej i opiekuńczej, nadzoru pedagogicznego dyrektora, miesięczne prace w grupach, finansowe, w których szczegółowo opracowywana jest realizacja zadań na kolejny rok szkolny.

Ogólne kierunki rozwoju przedszkola na lata 2013-2018

**Ideą przewodnią naszego przedszkola jest skoncentrowanie się na indywidualnym rozwoju dziecka, na który patrzymy wieloaspektowo, uwzględniając aktywność dziecka w sferze fizycznej, poznawczej, emocjonalnej i społecznej.**

1. Tworzenie warunków do pełnego indywidualnego rozwoju każdego dziecka, zgodnie z jego możliwościami i potrzebami. Wspiera dziecka aktywność i kreatywność. Pomaga w rozwoju jego talentów.

2. Przedszkole to miejsce, w którym panuje pozytywny klimat emocjonalny. Dzieci w przedszkolu czują się znakomicie.

3. **Dalszy rozwój warunków lokalowych oraz wyposażenia w zabawki i sprzęt na plac zabaw, zapewnia dobrze zorganizowane i atrakcyjne zajęcia.**

4. **Wdrażanie programów opracowywanych przez nauczycieli oraz realizacja programów zewnętrznych**

5. **Poszukiwanie efektywnych form współpracy z rodzicami (angażowanie w proces edukacyjny) oraz lokalnym środowiskiem.**

6. **Poszukiwanie i kontynuowanie realizacji programów i akcji zewnętrznych**

7. **Wspomaganie rozwoju dzieci o specjalnych potrzebach edukacyjnych oraz wczesne wspomaganie dziecka- współpraca z poradnią psychologiczno-pedagogiczną**

### **NASZE PRZEDSZKOLE:**

- Rozwijające zdolności dziecka
- Integrujące środowisko dzieci zdrowych i chorych
- Demokratyczne
- Tolerancyjne
- Bawiące
- Uczące

### **ABSOLWENT:**

Twórczy, radosny i ciekawy świata,  
 Uczciwy i prawdomówny,  
 Odpowiedzialny i obowiązkowy,  
 Samodzielny i zaradny,

Kulturalny i tolerancyjny,  
Krytyczny wobec siebie i innych,  
Ma miłe wspomnienia z pobytu w przedszkolu, odwiedza je.

Podjmując działania zmierzające ku systematycznemu rozwojowi placówki, wytyczyliśmy następujące kierunki działań na lata 2013-2018

#### PRIORITETY NA ROK SZKOLNY 2013/2014

1. Dostarczanie dzieciom okazji do przeżywania pozytywnych doświadczeń i poznawania siebie w zabawach zespołowych, w atmosferze radości i wzajemnej akceptacji – „Nasze emocje i uczucia”
2. Przedszkole ujednolica działania z rodziną w wychowaniu dziecka, tworzy warunki umożliwiające dziecku wyrównywanie szans edukacyjnych oraz wspiera jego zdolności.
3. Przedszkole w działaniach wykorzystuje pomoc specjalistów np. „Od słowa do słowa” wspomaganie rozwoju mowy
4. Rozbudzania zainteresowań dzieci historia przedszkola.

#### PRIORITETY NA ROK SZKOLNY 2014/2015

1. Kształtowanie postaw wobec zdrowia w odniesieniu do funkcjonowania własnego organizmu i przeciwdziałania infekcji poprzez różnorodne formy aktywności.
2. Tworzenie optymalnych warunków do rozwijania wyobraźni twórczej w działalności plastycznej i muzycznej- „Ogród zmysłów-rozwijanie umiejętności i uzdolnień dzieci”

#### PRIORITETY NA ROK SZKOLNY 2015/2016

1. Rozwijanie sprawności ruchowej dziecka poprzez zachęcanie do wszelkiego rodzaju zabaw zaspakajających naturalną potrzebę ruchu oraz jej wplywu na prawidłowy rozwój organizmu – „Ach roztocze jakie cudne”
2. Inspirowanie aktywnej postawy dziecka wobec miejscowego folkloru i tradycji naszego miasta.
3. Odkrywanie w dzieciach ich zdolności i uzdolnień. Wspieranie rozwoju dzieci potencjalnie uzdolnionych. Stymulowanie rozwoju dzieci zgodnie z ich wrodzonymi możliwościami.

#### PRIORITETY NA ROK SZKOLNY 2016/2017

1. Edukacja zdrowotna i sprawność fizyczna sukcesem dzieci w szkole –rozwijanie wiary we własne siły, stwarzanie warunków osiągania sukcesu, samodzielnego działania, rozwijania aktywnych postaw twórczych przy uwzględnianiu indywidualnych możliwości dzieci „Ruch w przedszkolu”

#### PRIORITETY NA ROK SZKOLNY 2017/2018

1. Empiryczne poznawanie świata, jako elementu kształtowania świadomego i przyjaznego odnoszenia się dzieci do natury oraz rozumienie jego wpływu na nasze zdrowie- „Przedszkolak w świecie przyrody i ekologii”
2. Kształtowanie postaw proekologicznych dzieci, rodziców i pozostałych pracowników przedszkola.

#### DZIAŁANIA PODNOSZĄCE JAKOŚĆ PRACY PRZEDSZKOLA

**Sposoby motywacji dzieci:**

**Stosowane nagrody:**

- pochwała indywidualna,
- pochwała przed całą grupą,

- pochwała przed rodzicami,
- oklaski,
- emblematy,
- przydział funkcji.

#### Stosowane kary:

- brak nagrody,
- upomnienie ustne,
- czasowe odebranie przydzielonej funkcji,
- chwilowe odsunięcie dziecka od zabawy,
- emblematy
- poinformowanie rodziców o zachowaniu.

#### Sposoby diagnozowania osiągnięć dzieci:

- przeprowadzenie diagnozy wstępnej,
- szczegółowe rozpoznanie sytuacji dziecka, bieżące monitorowanie, dokumentowanie wyników, wspomaganie rozwoju,
- informowanie rodziców o stanie rozwoju dziecka po diagnozie wstępnej i końcowej
- półroczna ocena realizacji założonych celów i zadań, analiza, wnioski do dalszej pracy,
- bieżące wspieranie rozwoju dzieci, praca według indywidualnego programu, dokumentowanie wyników obserwacji,
- przeprowadzenie diagnozy końcowej, wnioski do dalszej pracy.

#### **Badanie osiągnięć dzieci w przedszkolu odbywa się na podstawie:**

- prezentacji dokonań dzieci (występy, wystawy),
- prac wykonanych przez dzieci,
- arkuszy obserwacji rozwoju dziecka,
- arkusza gotowości szkolnej
- materiałów reportażowych (kronika, strona internetowa, filmy itp.)
- obserwacji dziecka w trakcie hospitacji
- rozmów.

W ramach zadań określono cele ukierunkowane na poszczególne grupy osób – dzieci, rodziców oraz nauczycieli

Dziecko	Rodzice	Nauczyciele
<ul style="list-style-type: none"> <li>-Poznaje swoje prawa i obowiązki,</li> <li>-Jest akceptowane takie, jakie jest.</li> <li>-Czuje się bezpiecznie</li> <li>-Ma możliwość indywidualnego rozwoju i osiąga sukces</li> <li>-Uczy się dostrzegać swoje mocne strony</li> <li>-Buduje pozytywny obraz samego siebie</li> <li>-Uczy się dostrzegać potrzeby innych ludzi</li> <li>-Osiąga gotowość szkolną na wymaganym poziomie, gwarantują rozpoczęcie nauki w szkole z powodzeniem</li> </ul>	<ul style="list-style-type: none"> <li>-Otrzymują rzetelną i obiektywną ocenę postępów i niepowodzeń dziecka</li> <li>-Uzyskują pomoc specjalistów</li> <li>-Wyrażają swoją opinię i oceniają pracę przedszkola</li> <li>-Czynnie uczestniczą w życiu przedszkola</li> <li>-Są partnerami w tworzeniu klimatu, działalności dydaktycznej i zarządzaniu placówką</li> </ul>	<ul style="list-style-type: none"> <li>-Są aktywni i twórczy</li> <li>-Współpracują z rodzicami i środowiskiem lokalnym</li> <li>-Aktywnie realizują zadania przedszkola określone w dokumentach placówki</li> <li>-Tworzą i realizują autorskie programy dostosowane do potrzeb grupy i przedszkola</li> <li>-Doskonają swoją wiedzę i zbierają nowe doświadczenia poprzez uczestnictwo w licznych kursach i szkoleniach</li> <li>-Pozyskują rodziców do efektywnych działań na rzecz przedszkola oraz poszukują sponsorów i przyjaciół przedszkola</li> <li>-Monitorują efektywność własnej pracy</li> <li>-Dzielą się wiedzą i doświadczeniem z innymi nauczycielami</li> <li>-Podnoszą kwalifikacje zawodowe</li> <li>-Prowadzą obserwacje pedagogiczne, które wykorzystują w pracy dydaktyczno-wychowawczej</li> </ul>

### WSPÓLDZIAŁANIE Z RODZICAMI

Rodzice są włączani do udziału w proces wychowania i edukacji w przedszkolu. Traktowani są jako partnerzy. Zadaniem wszystkich pracowników placówki jest dbałość o pozytywne relacje z rodzicami naszych wychowanków.

**Harmonogram diagnozowania dzieci (5- i 6-letnich), od 2015-2016 dzieci 5-letnie i odroczone**

Lp.	Etap procesu diagnozy	Termin realizacji w roku szkolnym
1.	<b>Przygotowanie arkuszy i pomocy diagnostycznych.</b>	<b>IX-X</b>
2.	<b>Przeprowadzenie diagnozy wstępnej.</b>	<b>IX-X</b>
3.	<b>Poinformowanie rodziców o wynikach diagnozy wstępnej (podpisem rodzice potwierdzają zapoznanie się z ww. wynikami w protokole zebrania).</b>	<b>X</b>
4.	<b>Indywidualne wspomaganie rozwoju dzieci.</b>	<b>Na bieżąco</b>
5.	<b>Przeprowadzenie diagnozy końcowej – określenie stopnia gotowości szkolnej.</b>	<b>IV</b>
6.	<b>Udzielenie rodzicom informacji o osiągniętym poziomie gotowości szkolnej dzieci. (podpisem rodzice potwierdzają zapoznanie się z ww. wynikami na wydany druk).</b>	<b>IV</b>

Rodzice wszystkich dzieci dwukrotnie (październik, styczeń-luty i czerwiec) otrzymują, na podstawie arkuszy obserwacji, informacje o osiągnięciach dzieci, o poziomie ich wiadomości i umiejętności - podpisem w protokole zebrań z rodzicami rodzice potwierdzają zapoznanie się z ww. informacjami.

**Sposoby monitorowania osiągnięć nauczycieli:**

Nauczyciele stosują samoocenę, jak również zostają poddani ocenie przez dyrektora i rodziców. Badania osiągnięć nauczycieli dokonuje się na podstawie:

- ankiet,
- rozmów z nauczycielami, rodzicami,
- hospitacji,
- obserwacji prezentowanych przez dzieci umiejętności, wiedzy i postaw,
- arkuszy oceny pracy nauczyciela i samooceny nauczyciela,
- innych dokumentów obrazujących pracę nauczyciela,
- informacji na zebraniach z rodzicami

Wyniki badania osiągnięć dzieci, nauczycieli, jak również ocena jakości pracy przedszkola omawiane są na Radach Pedagogicznych odbywających się dwa razy w roku.

**Sposoby informowania rodziców o postępach edukacyjnych dzieci:**

- nauczyciele na początku roku szkolnego informują rodziców o wymaganiach edukacyjnych wynikających z realizowanego przez siebie programu nauczania i wychowania,
- nauczyciele zobowiązani są do gromadzenia informacji o dziecku i dokumentowania jego rozwoju w sposób przyjęty w przedszkolu,
- informacje o dziecku zawarte są w arkuszach obserwacyjnych, diagnostycznych, innych dokumentach zbieranych przez nauczycieli,
- rodzice o postępach edukacyjnych swoich dzieci dowiadują się na zebraniach w grupach, w trakcie indywidualnych rozmów podejmowanych z inicjatywy nauczyciela lub rodzica,
- na życzenie rodzica nauczyciel może napisać opinię o aktualnym stanie rozwoju dziecka,
- informację o gotowości szkolnej dziecka rodzice otrzymują dwa razy w roku – po przeprowadzeniu diagnozy –październik i kwiecień,
- informacje o wynikach obserwacji dziecka nauczyciel przekazuje rodzicom w październiku, styczniu-lutym, maju-czerwcu.

## **SPOSOBY WSPÓŁPRACY ORGANIZOWANEJ W PRZEDSZKOLU**

Uznanie rodzicielskich kompetencji- nie chcemy, by spotkania z rodzicami przyjęły formę pouczeń, bo zawsze chodzi o dziecko, które jest kimś najcenniejszym dla rodziców;

**Formy współpracy z rodzicami:**

- uroczystości i imprezy przedszkolne,
- imprezy grupowe (np. spotkania opłatkowe, Andrzejki, Dzień Babci i Dziadka, pasowanie na przedszkolaka),
- zajęcia i dni otwarte dla rodziców
- organizowanie szkoleń i warsztatów dla rodziców,
- spotkania ze specjalistami,
- zebrania ogólne z rodzicami,
- zebrania grupowe,
- zebrania z Radą Rodziców,
- spotkania adaptacyjne dla rodziców i dzieci nowo przyjętych do przedszkola,
- rozmowy indywidualne z inicjatywy nauczyciela, dyrektora lub rodzica,
- prowadzenie kącików informacyjnych dla rodziców,
- eksponowanie prac dzieci,
- angażowanie rodziców w prace na rzecz przedszkola i grup



## Zasady współpracy z rodziną dziecka:

- badanie oczekiwań rodziców wobec przedszkola
- przekazywanie rodzicom rzetelnej informacji na temat postępów dziecka, jego zachowania i przyczyn ewentualnych niepowodzeń,
- wspólnie ustalanie programów akceptowanych przez nauczycieli i rodziców
- rodzice sami informują nauczycieli o aktualnych osiągnięciach lub problemach w domu
- informowanie rodziców o sposobach i możliwości uzyskania pomocy psychologiczno- pedagogicznej i innej.
- włączanie rodziców i innych członków rodzin do podejmowania działań na rzecz przedszkola,
- udział i pomoc w organizacji uroczystości przedszkolnych
- pedagogizacja wśród rodziców,
- tworzenie pozytywnej atmosfery w kontaktach z rodziną dziecka
- kontakty nacechowane życzliwością i troską o dziecko

## Współpraca ze środowiskiem:

W pracy dydaktycznej, opiekuńczej i wychowawczej podejmowana jest także współpraca z różnymi instytucjami. Ma ona na celu urozmaicenie metod i form pracy służących wspomaganianiu i ukierunkowywaniu harmonijnego rozwoju dzieci.

Nauczycielki opracowują plan współpracy ze środowiskiem wynikający z tradycji przedszkola na dany rok szkolny.

Przedszkole włącza się także w różnorodne inicjatywy na rzecz środowiska. Dzieci biorą aktywny udział w akcjach charytatywnych (np. zbieranie nakrętek od butelek na rzecz chorych ludzi), działaniach na rzecz ochrony środowiska (np. akcja „Sprzątanie świata”, dokarmianie ptaków, selektywna zbiórka odpadów).

Przedszkole systematycznie współpracuje z:

- szkołą-przygotowanie dziecka do roli ucznia
- Burmistrzem Miasta ,
- Kuratorium Oświaty
- Miejskim Zespołem Obsługi Szkół i Przedszkoli,
- przedszkolami miejskimi,
- PSSE, m.in. w zakresie realizacji programu „Czyste powietrze wokół nas”,
- Muzeum,
- Miejską Biblioteką Publiczną
- WODN w zakresie doskonalenia zawodowego nauczycieli,
- Komendą Powiatową Policji,
- TDK
- Komendą Powiatową Straży Pożarnej
- Rodziną pod Hasłem „Poczytaj mi przyjacielu”

W zależności od potrzeb nawiązywana jest współpraca z innymi instytucjami

## Promocja przedszkola

Jednym z niezbędnych elementów zarządzania placówką jest właściwa promocja przedszkola. Na jej jakość mają wpływ zarówno dyrektor, nauczyciele jak i pozostali pracownicy.

Działania promocyjne obejmują:

1. prezentowanie przez wszystkich pracowników przedszkola życzliwej postawy wobec klientów przedszkola,
2. dbałość o dobrą opinię przedszkola w środowisku lokalnym,
3. prowadzenie kroniki przedszkola,
4. prowadzenie strony internetowej przedszkola,
5. redagowanie gazetki przedszkolnej „Informator Jedyneczki”
6. prezentacja ciekawych wydarzeń z życia przedszkola w lokalnych mediach,
7. zapraszanie gości na uroczystości przedszkolne,
8. zajęcia otwarte dla rodziców rozpoczynających edukację przedszkolną,
9. upowszechnianie informacji o przedszkolu (folder, logo itp.)
10. udział w imprezach miejskich,

## 11. dbałość o estetykę wewnątrz i na zewnątrz budynku.

### PLAN STRATEGICZNY W OBSZARACH WYMAGAJACYCH POPRAWY JAKOŚCI PRACY PRZEDSZKOLA

#### 4. Cele strategiczne:

1. Przedszkole ujednoliciło własne oddziaływania wychowawcze z oddziaływaniami rodziny.
2. Przedszkole stwarza bezpieczne i zdrowe warunki rozwoju fizycznego, społecznego i emocjonalnego dzieci, posiada dobrą bazę
3. Przedszkole coraz lepiej przygotowuje dzieci do dalszego etapu kształcenia, stwarza warunki do osiągnięcia sukcesów zarówno dzieciom o naturalnym i przyspieszonym tempie rozwoju, jak i dzieciom z trudnościami
4. Przedszkole umożliwia rozwijanie różnorodnych form twórczości dziecięcej.
5. Wspomaganie rozwoju dziecka udziałem członków rodziny w różnych sytuacjach edukacyjnych.
6. Twórczy, kreatywny nauczyciel.

Cele strategiczne w obszarach	Cele szczegółowe
1. Przedszkole ujednoliciło własne oddziaływania wychowawcze z oddziaływaniami rodziny.	1.1. Przedszkole wspomogło rodzinę w wychowaniu dziecka.
	1.2. Dyrektor i nauczycielki zachęcały rodziców do współdecydowania w sprawach przedszkola.
	1.3. Nauczycielki wykorzystywały różnorodne formy współpracy z rodzicami.
	1.4. W przedszkolu opracowano i wdrożono program wychowawczy.
	<b><u>1.5. W przedszkolu opracowano i wdrożono nowe projekty edukacyjne 2015-2016</u></b>
2. Przedszkole stwarza bezpieczne i zdrowe warunki rozwoju fizycznego, społecznego i emocjonalnego dzieci, posiada dobrą bazę	2.1. Przedszkole rozwinęło sprawność i aktywność ruchową dzieci.
	2.2. Dzieci wykazują się odpornością emocjonalną - przedszkole wypromowało zdrowie emocjonalne.
	2.3. Dzieci wykazały się umiejętnościami prospołecznymi, mają ukształtowane poczucie przynależności społecznej.
	2.4. Przedszkole wyrobiło nawyki higieniczne i żywieniowe u dzieci.
	2.5. Przedszkole wyposażyło dzieci w wiedzę o zagrożeniach dla zdrowia i życia oraz sposoby ochrony przed nimi, a dzieciom i pracownikom wiedzy na temat bezpiecznych zachowań.
	<b><u>2.6. W przedszkolu przeprowadzono modernizację pomieszczeń, wyposażenia dostosowując do potrzeb dzieci i nauczycieli, poprawiono estetykę pomieszczeń- 2015-2016</u></b>
	<b><u>2.7. Teren wokół przedszkola jest zagospodarowany zgodnie z potrzebami dzieci i wymogami bezpieczeństwa 2015-2016</u></b>
	2.8. Przedszkole zapewniło dzieciom bezpieczne i higieniczne warunki pobytu, zapobiegając niepożądanym zjawiskom i wypadkom.
3. Przedszkole coraz lepiej przygotowuje dzieci do	3.1. Nauczycielki poznały umiejętności, możliwości, zainteresowania i poziom wiedzy dzieci.
	<b><u>3.2. W przedszkolu zrealizowano opracowane i</u></b>

dalszego etapu kształcenia, stwarza warunki do osiągnięcia sukcesów zarówno dzieciom o naturalnym i przyspieszonym tempie rozwoju, jak i dzieciom z trudnościami.	<b><u>zatwierdzone programy własne i innowacje 2015-2016</u></b>
	3.3. Przedszkole wyrównało szanse dzieci w dostępie do nowoczesnych środków komunikacyjnych.
	3.4. Dzieci opuszczające przedszkole wykazują się wysokim stopniem dojrzałości szkolnej.
4. Przedszkole umożliwia rozwijanie różnorodnych form twórczości dziecięcej.	<b><u>4.1.Przedszkole rozwija różne formy twórczości dziecięcej-2015-2016</u></b>
	<b><u>4.2.Nauczycielki stymulowały rozwój uzdolnień i postaw twórczych-2015-2016</u></b>
	<b><u>4.3.Przedszkole organizowało bogate zaplecze wspierające aktywność twórczą dzieci-2015-2016</u></b>
	<b><u>4.4.Nauczycielki opracowały Program Mały Ekolog-kontynuacja 2015-2016</u></b>
5.Wspomaganie rozwoju dziecka udziałem członków rodziny w różnych sytuacjach edukacyjnych.	5.1.Przedszkola wspomaga rodziców w wychowaniu dzieci, w osiągnięciu sukcesu edukacyjnego i wychowawczego
	<b>5.2.Nauczycielki organizują cykliczne imprezy integracyjne</b>
	5.3.Przedszkole dostarcza wiedzę pedagogiczną i psychologiczną w celu wspomagania rodziców w wychowaniu
	<b>5.4.Nauczyciele wykorzystują różnorodne formy współpracy z rodzicami</b>
	<b>5.5. Dyrektor i nauczycielki zachęcały rodziców do współdecydowania w sprawach przedszkola (protokoły zebrań z rodzicami)</b>
6.Twórczy, kreatywny nauczyciel.	<b><u>6.1.Nauczycielkin opracowują programy, innowacje dla zapewnienia jak najkorzystniejszych warunków rozwojowych dzieci 2015-2016</u></b>
	<b><u>6.2.Przedszkole realizuje inne programy z przedszkolnego zestawu programów-kontynuacja 2015-2016</u></b>
	<b><u>6.3.Nauczycielki kładą nacisk na indywidualną pracę z dziećmi –kontynuacja 2015-2016</u></b>
	<b><u>6.4.Przedszkole współpracuje ze specjalistami-kontynuacja 2015-2016</u></b>

### Wskaźniki efektywności Koncepcji Pracy

Cele strategiczne w obszarach	Wskaźniki
1.Przedszkole ujednoliciło własne oddziaływania wychowawcze z oddziaływaniami rodziny.	<b>Pakiet umiejętności dzieci dla każdej grupy wiekowej (przedstawiony na zebraniach w grupach)</b>
	<b>Protokoły zebrań z rodzicami-2014-2015</b>
	<b>Normy zachowań w każdej grupie-2014-2015</b>
	Biblioteka przedszkolna
	Gazetka przedszkolna
	Sprawozdania z zajęć pokazowych, otwartych, spotkań ze specjalistami
	<b>Harmonogram uroczystości-2014-1015</b>
	<b>Plany współpracy z rodzicami - ogólne i grupowe-2014-1015</b>
	<b>Większa liczba rodziców biorących udział w życiu przedszkola-2014-1015</b>
	<b>Postępy dzieci widoczne w konkursach-2014-1015</b>
Pozytywne wyniki wizytacji	

	<p><b>Nowy program wychowawczy (struktura i treści) 2014-2015- modyfikacja treści</b></p> <p><b>Dobra opinia większości rodziców o pracy nauczycieli -2014-1015</b></p> <p><b><u>Porozumienie z radą rodziców-2015-2016</u></b></p>
<p>2.Przedszkole stwarza bezpieczne i zdrowe warunki rozwoju fizycznego, społecznego i emocjonalnego dzieci, posiada dobra bazę</p>	<p><b>Planowanie pracy i zapisy w dziennikach świadczące o systematycznej pracy-2014-2015</b></p> <p>Projekty edukacyjne</p> <p><b>Zajęcia gimnastyki korekcyjnej dla dzieci-2014-2015 i doskonalenie</b></p> <p><b>Przedszkolny Sportowy Turniej Rodzinny-2015-2016</b></p> <p>Scenariusze zajęć metodami twórczymi: Orffa, Kniessów, Labama, Sherborne</p> <p>Scenariusze zajęć koleżeńskich z wykorzystaniem elementów kinezylogii edukacyjnej</p> <p><b>Dobra opinia większości rodziców o programie - 2014-1015</b></p> <p>Pakiet materiałów do realizacji programu</p> <p>Imprezy o charakterze charytatywnym</p> <p><b>Dzień Babci, Dziadka, Matki i Ojca-2014-1015</b></p> <p><b>Przedstawienia w wykonaniu dzieci-2014-1015</b></p> <p><b>Pozytywne wyniki hospitacji - zapoznanie dzieci z ich prawami, respektowanie praw-2014-1015</b></p> <p><b>Uroczystości o charakterze patriotycznym -2014-1015</b></p> <p><b>Konkursy o tematyce higienicznej, żywieniowej (wyróżnienia) -2014-1015</b></p> <p><b>Zdobycie sprawności „Czysty przedszkolak” 2014 Sprawność nazwano ”Jestem samodzielnym przedszkolakiem” 2014-1015</b></p> <p><b>Systematyczne dyżury dzieci-2014-1015</b></p> <p><b>Bogate posiłki-2014-1015</b></p> <p><b>Pozytywne opinie większości rodziców o dobrych nawykach dzieci -2014-1015</b></p> <p><i>Artykuły dla rodziców w Informatorze Jedynecki-2014-1015 i kontynuacja</i></p> <p><b>Pogadanki dla rodziców i spotkań ze specjalistami- 2014-1015</b></p> <p><b><u>Postępy dzieci widoczne w konkursach z zakresu udzielania I pomocy 2015-2016</u></b></p> <p><b>Wymalowane sale i korytarze-2014-1015</b></p> <p><b>Wymienione meble w salach-2014-1015</b></p> <p>Nowe zabawki; nowoczesne pomoce dydaktyczne</p> <p>Malowanie kuchni i pomieszczeń kuchennych</p> <p>Wyremontowana łazienka dla dzieci</p> <p>Nowe piaskownice</p> <p><b>Procedury bezpieczeństwa-omówione na zebraniach z rodzicami</b></p> <p>Pozytywne opinie służ Sanepidu, Straży Pożarnej, PIP</p> <p>Terminowa realizacja zaleceń</p> <p><b>Protokoły przeglądów-2014-2015</b></p> <p><b>Certyfikaty i atesty-2014-2015</b></p>

	<b>Szkolenia z zakresu BHP, udzielania pierwszej pomocy-2014-2015</b>	
	<b>Dbałość o sprzęt i urządzenia- terminowe przeprowadzanie konserwacji, napraw bieżących-2014-2015</b>	
3.Przedszkole coraz lepiej przygotowuje dzieci do dalszego etapu kształcenia, stwarza warunki do osiągnięcia sukcesów zarówno dzieciom o naturalnym i przyspieszonym tempie rozwoju, jak i dzieciom z trudnościami.	<i>Zestawienia z diagnozy dzieci-2014-2015 i kontynuacja</i>	
	<b>Pozytywne opinie większości rodziców o uczęszczaniu dzieci do przedszkola-2014-2015</b>	
	<b>Pozytywna ocena z wizytacji po skardze 2013-2014</b>	
	<b>Wyróżnienia w konkursach-2014-2015</b>	
	<b>Protokoły zebrań z rodzicami-2014-2015</b>	
	<i>Kierunki pracy w projektach edukacyjnych-2014-2015 i kontynuacja</i>	
	<i>Zajęcia korekcyjno-kompensacyjne prowadzone przez nauczycielki z kwalifikacjami-2015-2016</i>	
	<i>Logopedia w przedszkolu prowadzona przez nauczycielki z kwalifikacjami 2014-2015 i kontynuacja</i>	
	<b>Kółko plastyczne 2014</b>	
	<b>Kółko teatralne 2014</b>	
	<b>Kółko taneczne 2014</b>	
	<b>Program „Bezpieczny przedszkolak”2014</b>	
	<b><u>Innowacja „Dziecko Małym aktorem”-2015-2016</u></b>	
	<b><u>Projekt ekologiczny „Mały ekolog”-kontynuacja</u></b>	
	Program „Przedszkolaki rosną zdrowo”	
	Program „Jestem badaczem”	
	<b>Program zajęć korekcyjno-kompensacyjnych”2015-2016</b>	
	<b>Program adaptacyjny „Pierwsze kroki trzylatka w przedszkolu”2014-2015 i kontynuacja</b>	
	Komputery we wszystkich salach	
	Nowe oprogramowanie dydaktyczne	
	<b>Projektor szt.2-2014-2015</b>	
	Pozytywna opinia większości rodziców o wykorzystywaniu komputerów w przedszkolu	
	Wysoka ocena naszych absolwentów nauczycieli nauczania zintegrowana	
	Raporty diagnozy – wysokie oceny nauczycieli	
	<b><u>Wypracowanie profili pracy w grupach: zajęcia kulinarne, plastyczne, aerobik, matematyczno-logiczne itd. 2014 i 2015 i kontynuacja</u></b>	
	Raporty przekazywane szkole	
	4. Przedszkole umożliwia rozwijanie różnorodnych form twórczości dziecięcej.	<b>Koncerty w Szkole Muzycznej- 2013-2015</b>
		<b><i>Udział w przeglądach organizowanych przez TDK-2014-2015 i kontynuacja</i></b>
<b><i>Stworzenie muzycznego zespołu dziecięcego reprezentującego przedszkole na zewnątrz 2014 -2015 i kontynuacja p.Wojciechowska</i></b>		
<b><u>Utworzenie koła plastycznego Zaczarowany świat dziecka -2015-2016</u></b>		
<b>Spotkanie z cyklu Rodzinne muzykowanie- 2014-2015</b>		
	<b><u>Udział w konkursach, wystawach, przeglądach</u></b>	

	<u>lokalnych i środowiskowych-2015-2016</u>
	Konkurs fotograficzny Przedszkole w obiektywie-2013-2015
	Konkursy o życiu i twórczości Jana Brzechwy
	<u>Organizacja Festiwalu talentów-2015-2016</u>
	Cykl teatrzyków „Brzechwolandia”- 2014-2015
	Cykliczne spotkania z twórcami sztuki
5.Wspomaganie rozwoju dziecka udziałem członków rodziny w różnych sytuacjach edukacyjnych.	<u>Plan współpracy z rodzicami-2014-2015 i kontynuacja</u>
	<u>Wykorzystany Internet w kontaktach z rodzicami-księga gości-2014-2015 i kontynuacja</u>
	<u>Protokół zebrań, spotkań, warsztatów, zajęć otwartych-2014-2015 i kontynuacja</u>
	<u>Scenariusze zajęć pokazowych, otwartych za stronie internetowej 2014 – 2015 i kontynuacja</u>
	<u>Pozyskiwanie funduszy na zakup sprzętu na plac zabaw 2014 -2015 i kontynuacja</u>
	<u>Udział rodziców w pracach zespołów udzielających pomocy psychologiczno – pedagogicznej-2014-2015 i kontynuacja</u>
	<b>”Mama i Tata w przedszkolu” rodzicielskie prezentacje zawodów, pasji, zainteresowań 2014-2015</b>
6.Twórczy, kreatywny nauczyciel.	<u>NOWOŚĆ-Opracowane innowacje, programy np. Rok z babcią i z dziadkiem 2015-2016</u>
	<u>Udział w ogólnopolskich programach, akcjach 2014 i 2015</u>
	Wzbogacony warsztat pracy nauczycieli-metody aktywne, ciekawe pomoce dydaktyczne własnego autorstwa
	<u>Ukończenie różnych form doskonalenia zawodowego-w zależności od potrzeb 2015-2016 i</u>
	Dzielenie się zdobytą wiedzą i jej wykorzystanie w pracy z dziećmi
	<u>Pisanie artykułów z uroczystości przez każdego nauczyciela 2014 i 2015 i kontynuacja</u>
	Osiągnięcia dzieci- zdjęcia, wyniki diagnozy, obserwacji, prace dzieci, dyplomy i wyróżnienia 2014

### Efekt podjętych działań

1. Poszerzenie katalogu metod stosowanych przez kadrę pedagogiczną
2. Wypracowanie i wdrożenie systemu rozwijania talentów, zainteresowań i aktywności twórczej naszych wychowanków, promocja tych działań w środowisku np. organizacja Festiwalu Talentów dzieci przedszkolnych
3. Kontynuację działań na rzecz środowiska przyrodniczego, społecznego w ramach koncepcji zrównoważonego rozwoju (w tym udział w akcjach charytatywnych), kształcenie tożsamości regionalnej, narodowej i europejskiej

4. *Doskonalenie systemu wspierania rozwoju dziecka i udzielania pomocy psychologiczno-pedagogicznej dla dzieci, rodziców i nauczycieli;*
5. *Promocję nowatorstwa pedagogicznego;*
6. *Współpraca ze środowiskiem lokalnym oraz środowiskiem szkolnym naszych wychowanków;*
7. *Poszukiwanie możliwości włączenia się w programy i projekty środowiskowe, w tym do tworzenia i realizacji programów i projektów dofinansowywanych z fundacji pozarządowych.*
8. *Kontynuacja modernizacji łazienek dziecięcych oraz placu zabaw.*
9. **W każdej grupie wiekowej założono „Zeszyt kontaktów z rodzicami” w którym odnotowywano były wszystkie wypadki (zadrapanie, ugryzienia itd.) powstałe na terenie przedszkola i w domu ( notatka przy oddawaniu dziecka). Każdy wpis potwierdzony był podpisem rodzica i nauczyciela. Przez zaistniałym wpisem należy poinformować dyrektora-kontynuacja.**

### Opis ewaluacji Koncepcji Pracy Przedszkola

Ewaluacja będzie przeprowadzana trzystopniowo.

Etapy zbierania danych	Cele ewaluacji
<b>bieżące obserwowanie realizacji zadań</b>	<ul style="list-style-type: none"> <li>• <b>ustalenie stopnia zgodności realizacji zaplanowanych zadań z harmonogramem</b></li> <li>• <b>doskonalenie realizowanego programu (wprowadzanie koniecznych zmian)</b></li> </ul>
<b>po zakończeniu każdego roku realizacji programu</b>	<ul style="list-style-type: none"> <li>• <b>sprawdzenie, które cele szczegółowe zostały osiągnięte</b></li> <li>• <b>doskonalenie trwającego programu (wprowadzanie koniecznych zmian)</b></li> <li>• <b>ocena stopnia zaangażowanie pracowników w realizację programu</b></li> <li>• <b>zebranie informacji potrzebnych do dalszego planowania pracy placówki</b></li> </ul>
po zakończeniu realizacji całego programu  (po 5 latach)	<ul style="list-style-type: none"> <li>• oszacowanie efektów działania programu (udzielenie odpowiedzi na pytanie - czy i w jakim stopniu zostały osiągnięte cele strategiczne?)</li> <li>• ocena stopnia zaangażowania pracowników w realizację programu</li> <li>• zebranie informacji potrzebnych do dalszego planowania pracy placówki</li> </ul>

### Plan pracy na 5 lat

Nr	Wymagania	Charakterystyka wymagań	Spodziewane efekty	Termin realizacji
1.	Przedszkole realizuje koncepcję pracy	<u>Poziom podstawowy</u> Przedszkole działa zgodnie	1.Przedszkole ma opracowaną koncepcję 2.Koncepcja pracy jest omawiana na zebraniach z rodzicami i przez nich	2013-2014

	ukierunkowaną na rozwój dzieci	z przyjętą przez radę pedagogiczną własną koncepcją pracy, uwzględniającą potrzeby rozwojowe dzieci, specyfikę pracy przedszkola oraz zidentyfikowane oczekiwania środowiska lokalnego.  Koncepcja pracy przedszkola jest znana rodzicom i przez nich akceptowana	akceptowana 3.Zadania zawarte w koncepcji uwzględniają potrzeby i zainteresowania dziecka, środowiska, służą doskonaleniu jakości pracy przedszkola 4.W planowaniu i realizacji celów przedszkola uczestniczą rodzice i nauczyciele 5.Nauczyciele w sposób zorganizowany planują pracę ukierunkowaną na rozwój dzieci	2014-2018
		<u>Poziom wysoki</u> Koncepcja pracy przedszkola jest przygotowywana, a w razie potrzeb modyfikowana i realizowana we współpracy z rodzicami.	1.W planowaniu, analizowaniu i w razie potrzeby modyfikowaniu zadań zawartych w koncepcji uczestniczą rodzice i nauczyciele	2014-2018
2.	Procesy wspomaganie rozwoju i edukacji dzieci są zorganizowane w sposób sprzyjający uczeniu się	<u>Poziom podstawowy</u> Procesy wspomaganie rozwoju i edukacji dzieci są podporządkowane indywidualnym potrzebom edukacyjnym i rozwojowym oraz możliwościom psychofizycznym dzieci. Procesy wspomaganie rozwoju i edukacji dzieci są planowane, monitorowane i doskonalone.  Wnioski z monitorowania są wykorzystywane w planowaniu i realizowaniu tych	1.Nauczyciele analizują osiągnięcia dzieci, uwzględnia ich możliwości rozwojowe, formułują i wdrażają wnioski z tych analiz. 2.Wdrożone wnioski przyczyniają się do wspomaganie rozwoju dzieci. 3.Przedszkole modyfikuje ofertę zajęć dodatkowych wg potrzeb dzieci i rodziców 4.Nauczycielki opracowują programy wspomagające rozwój dzieci, monitorują je i modyfikują. 5.Efekty pracy z dziećmi pokazywane są podczas konkursów, występów, zajęć organizowanych w środowisku 6.Stosowane metody pracy dostosowywane są do możliwości dzieci i prezentowane rodzicom w trakcie zajęć otwartych, zabaw z rodzicami. 7.Działania i efekty w pracy z dzieckiem monitorowane są rodzicom i w miarę potrzeby doskonalone 8.W pracy z dziećmi nauczycielki wykorzystują metody praktycznego	2013-2018



		<p>procesów.</p> <p>Stosowane metody pracy są dostosowane do potrzeb dzieci i grupy przedszkolnej.</p>	<p>działania poprzez wycieczki, badania.</p> <p>9.Nauczycielki dzielą się wiedza na temat form i metod pracy z dzieckiem</p>	
		<p><u>Poziom wysoki</u></p> <p>Wdrażane wnioski z monitorowania procesów wspomagania rozwoju i edukacji dzieci podnoszą efektywność tych procesów.</p> <p>W przedszkolu stosuje się nowatorskie rozwiązania służące rozwojowi dzieci.</p>	<p>1.Postępy dzieci nauczycielki systematycznie monitorują podczas zebrań z rodzicami, rozmów indywidualnych, udział w zajęciach otwartych, uroczystości</p> <p>2.Przedszkole opracowuje nowatorskie rozwiązania wpływające na rozwój dziecka.</p>	2014-2018
3.	Dzieci nabywają wiadomości i umiejętności określone w podstawie programowej	<p><u>Poziom podstawowy</u></p> <p>Dzieci nabywają wiadomości i umiejętności określone w podstawie programowej i wykorzystują je w zabawie i w sytuacjach zadaniowych.</p> <p>Podstawa programowa wychowania przedszkolnego jest realizowana z wykorzystaniem zalecanych warunków i sposobów jej realizacji.</p> <p>W przedszkolu monitoruje się i analizuje osiągnięcia każdego dziecka,</p>	<p>1.Nauczycielki diagnozują i analizują umiejętności dzieci w zakresie rozwoju społecznego, przy uwzględnieniu ich możliwości rozwojowych.</p> <p>2.Nauczycielki wspólnie dopracowują arkusze obserwacji w zakresie diagnozowania osiągnięć dzieci, ich wiedzy i umiejętności.</p> <p>3.Przeprowadzenie diagnozy 2 razy w roku.</p> <p>4.W przedszkolu planuje się rozpoznawanie możliwości i potrzeb rozwojowych dzieci oraz planuje się działania umożliwiające wyrównywanie szans edukacyjnych.</p> <p>5.Nauczycielki uwzględniają w planach miesięcznych rozpoznawanie możliwości dzieci, dostosowują metody pracy do potrzeb dzieci oraz indywidualizowanie pracy z dziećmi.</p>	2014-2018

		z uwzględnieniem jego możliwości rozwojowych, formułuje się i wdraża wnioski z tych analiz		
		<p><u>Poziom wysoki</u> Wdrażane wnioski z monitorowania i analizowania osiągnięć dzieci przyczyniają się do rozwijania ich umiejętności i zainteresowań.</p> <p>Modyfikowane w przedszkolu programy wychowania przedszkolnego uwzględniają wnioski z monitorowania i analizowania osiągnięć dzieci oraz rozwój ich zainteresowań.</p>	<p>1.Nauczycielki wypracowane wnioski z monitorowania wykorzystują do planowania zajęć i uroczystości.</p> <p>2.W każdym roku szkolnym nauczycielki wybierają programy wychowania przedszkolnego zgodne z treściami podstawy programowej, które umieszczone są w przedszkolnym zestawie programów. Treści programów są modyfikowane i analizowane stosownie do zainteresowań, umiejętności i zdolności dzieci.</p>	2014-2018
4.	Dzieci są aktywne	<p><u>Poziom podstawowy</u> Nauczyciele stwarzają sytuacje, które zachęcają dzieci do podejmowania różnorodnych aktywności .</p> <p>Dzieci są zaangażowane w zajęcia prowadzone w przedszkolu i chętnie w nich uczestniczą.</p> <p>Dzieci są wdrażane do samodzielności.</p>	<p>1.Dzieci są wdrażane do samodzielności w podejmowaniu różnorodnych aktywności na rzecz własnego rozwoju.</p> <p>2.Nauczycielki planują zadania, które zmuszają dzieci do aktywności w trakcie zajęć, udziału w uroczystościach grupowych i przedszkolnych .</p> <p>3.W codziennych czynnościach nauczycielki kształcą u dzieci czynności samoobsługowe.</p>	2014-2015
		<p><u>Poziom wysoki</u> Dzieci inicjują i realizują działania na rzecz własnego</p>	<p>1.Dzieci podczas zajęć samodzielnie lub z niewielką pomocą rozwiązują problemy, proponują swoje działania np. chęć udziału w konkursach przedszkolnych,</p>	

		<p>rozwoju.</p> <p>Dzieci uczestniczą w działaniach na rzecz społeczności lokalnej.</p>	<p>środowiskowych i ogólnopolskich.</p> <p>2. Dzieci z własnej inicjatywy lub na wniosek rodziców biorą udział w uroczystościach, konkursach w środowisku lokalnym.</p>	
5.	<p>Kształtowane są postawy i respektowane normy społeczne</p>	<p><u>Poziom podstawowy</u></p> <p>Dzieci w przedszkolu czują się bezpiecznie, a relacje między wszystkimi członkami przedszkolnej społeczności są oparte na wzajemnym szacunku i zaufaniu.</p> <p>Dzieci wiedzą, jakich zachowań się od nich oczekuje.</p> <p>Podejmuje się działania wychowawcze mające na celu eliminowanie zagrożeń oraz wzmacnianie właściwych zachowań.</p> <p>W przedszkolu kształtuje się postawę odpowiedzialności dzieci za działania własne i działania podejmowane w grupie.</p> <p>Podejmowane działania wychowawcze i profilaktyczne są monitorowane oraz, w razie potrzeb, modyfikowane.</p> <p>W przedszkolu są realizowane działania antydyskryminacyjne</p>	<p>1.Przedszkole będzie działało według jasno określonych zasad, znanych wszystkim i respektowanych przez wszystkich określonych w programie wychowawczym.</p> <p>2.Działania wychowawcze będą analizowane, oceniane oraz modyfikowane w razie potrzeby.</p> <p>3. Przedszkole planuje podejmowanie działań wychowawczych mających na celu eliminowanie sytuacji stanowiących zagrożenie dla dzieci oraz wzmacnianie właściwych zachowań</p> <p>4. Opracowanie sposobu postępowania w sytuacjach trudnych, ustalenie sposobu informowania rodziców o problemach wychowawczych dzieci.</p> <p>5.Opracowanie kontraktów grupowych zawierających prawa i obowiązki dzieci.</p>	2013-2014

	obejmujące całą społeczność przedszkolną.		
	<p><u>Poziom wysoki</u></p> <p>W przedszkolu, wspólnie z rodzicami, analizuje się podejmowane działania wychowawcze i profilaktyczne, w tym mające na celu eliminowanie zagrożeń oraz wzmacnianie właściwych zachowań. Ocenia się ich skuteczność oraz, w razie potrzeb, modyfikuje.</p> <p>Dzieci wykazują się odpowiedzialnością w działaniu i relacjach społecznych.</p>	<ol style="list-style-type: none"> <li>1. Nauczyciele znają przepisy prawa związane z bezpieczeństwem dzieci.</li> <li>2. Nauczyciele przestrzegają obowiązującego w przedszkolu regulaminu i sprawowania opieki nad dziećmi.</li> <li>3. Nauczyciele ukończyli kurs „Pierwszej pomocy”.</li> <li>4. Dzieci znają i przestrzegają zasad bezpiecznej zabawy na terenie przedszkola.</li> <li>5. Dzieci potrafią sprawiać radość swoim bliskim ( Dzień Babci, Dziadka, Dzień Mamy, Taty)</li> <li>6. Nauczyciele sporządzają dokumentację związaną z wypadkiem dziecka na terenie przedszkola.</li> <li>7. Personel przedszkola dba o zapewnienie odpowiednich warunków organizowania zabaw ( usunięcie uszkodzonych elementów, czystość i higiena na Sali i placu zabaw, przygotowanie dzieci, częstotliwość organizowanych zabaw w Sali i na powietrzu, dobór czasu, w którym są organizowane zabawy).</li> <li>8. Nauczyciele wspólnie z rodzicami, na pierwszym zebraniu odczytują regulamin przyprawdzania dzieci do przedszkola i ich odbiór, prowadzą rozmowy na temat odpowiedniego ubioru ( kapcie z usztywnioną piętą na usztywnionej podeszwie, spodnie bez pasków ( sprzączki), bluzki bez drobnych koralików, cekinów, oczek, które mogą się łatwo dostać do ucha, nosa czy buzi dziecka).</li> <li>9. Rodzice są informowani na bieżąco o zdarzeniach, sytuacjach dotyczących ich dziecka związanych itp. z upadkiem, stłuczeniem bądź uszkodzeniem ciała.</li> <li>10. Rodzice przestrzegają wytycznych przekazanych przez nauczyciela odnośnie bezpieczeństwa dziecka w przedszkolu.</li> <li>11. Rodzice dbają o zapewnienie bezpieczeństwa dziecka podczas przyprawdzania i odbierania dzieci do i z przedszkola.</li> <li>12. Rodzice chętnie angażują się w pomoc</li> </ol>	2013-2014-2015

			na terenie placówki lub na jej rzecz ( stroiki świąteczne, wypieki na różne okoliczności, Mikołaj itp.) 13. Dyrektor systematycznie organizuje szkolenia pracowników związane z udzieleniem pierwszej pomocy.	
6.	Przedszkole wspomaga rozwój dzieci, z uwzględnieniem ich indywidualnej sytuacji	<p><u>Poziom podstawowy</u> W przedszkolu rozpoznaje się możliwości psychofizyczne i potrzeby rozwojowe oraz sytuację społeczną każdego dziecka.</p> <p>Informacje z przeprowadzonego rozpoznania są wykorzystywane w realizacji działań edukacyjnych.</p> <p>Zajęcia rewalidacyjne dla dzieci niepełnosprawnych oraz zajęcia specjalistyczne są odpowiednie do rozpoznanych potrzeb każdego dziecka.</p> <p>.</p>	<p>1.Nauczycielki w grupach prowadzą obserwacje dziecka w poszczególnych grupach wiekowych.</p> <p>2.Nauczycielki ewaluują prace z dzieckiem pod koniec każdego miesiąca, wypracowują kierunki do dalszej pracy z dziećmi, planują pracę wg potrzeb dziecka.</p> <p>3.Nauczycielki na zebraniach rady pedagogicznej zgłaszają dzieci do pomocy psychologiczno-pedagogicznej.</p> <p>4. W przedszkolu z dziećmi potrzebującymi pomocy prowadzone SA zajęcia logopedyczne, korygujące wady postawy, relaksacyjne, wspomagające rozwój dzieci z orzeczeniami o potrzebie kształcenia specjalnego. Dla wszystkich dzieci prowadzona jest rytmika.</p> <p>4. W przedszkolu opracowano plan współpracy z Poranią Psychologiczno-Pedagogiczną w ramach którego min. pracownicy poradni prowadzą zajęcia z dziećmi, ustalane są kierunki pracy z dzieckiem, omawiane są bieżące potrzeby dzieci.</p> <p>5. W każdej grupie wszystkie dzieci traktuje się jednakowo-opracowano z dziećmi i rodzicami na spotkaniach wrześnieowych Kodeksy zachowań. W każdym roku szkolnym i wg potrzeb grupy lub rodziców Kodeksy są modyfikowane.</p>	2014-2016
		<p><u>Poziom wysoki</u> W opinii rodziców wsparcie otrzymywane w przedszkolu odpowiada potrzebom ich dzieci.</p>	1.Rodzice są zadowolone z pomocy udzielanej dzieciom.	
7	Nauczyciele współpracują w planowaniu i realizowaniu	<p><u>Poziom podstawowy</u> Nauczyciele pracują zespołowo. Wspólnie planują przebieg</p>	1.W przedszkolu powołano zespoły do opracowywania placu pracy, prowadzenia ewaluacji wewnętrznej. Na zebraniach rady pedagogicznej omawiane są efekty pracy	2013-2014

	procesów edukacyjnych	<p>procesów edukacyjnych i analizują efekty swojej pracy.</p> <p>Nauczyciele pomagają sobie nawzajem w ewaluacji i doskonaleniu własnej pracy.</p>	z dzieckiem oraz trudności i jak je rozwiązać. Opracowywane kierunki pracy z dzieckiem, sposoby realizacji.	
		<p><u>Poziom wysoki</u></p> <p>Nauczyciele wspólnie rozwiązują problemy, doskonalą metody i formy współpracy.</p>	<p>1.W rozmowach indywidualnych , na zebraniach rady pedagogicznej nauczycielki zgłaszają problemy grupowe, wymieniają się doświadczeniami i próbują wspólnie je rozwiązywać.</p> <p>2.Na szkoleniowych zebraniach rady pedagogicznej nauczycielki podejmują tematy wynikające z bieżących potrzeb.</p>	
8	Promowana jest wartość wychowania przedszkolnego	<p><u>Poziom podstawowy</u></p> <p>Przedszkole prezentuje i upowszechnia informacje o ofercie zajęć prowadzonych w przedszkolu oraz podejmowanych działaniach.</p> <p>Przedszkole informuje środowisko lokalne o celowości i skuteczności podejmowanych przez przedszkole działań.</p>	1.Przedszkole systematycznie prezentuje ofertę zajęć i jej efekty na stronie internetowej, podczas uroczystości przedszkolnych i środowiskowych, gazecie lokalnej, tablicach przedszkolnych.	2014-2017
		<p><u>Poziom wysoki</u></p> <p>Przedszkole promuje w środowisku lokalnym wartość wychowania przedszkolnego.</p> <p>Przedszkole jest pozytywnie postrzegane w środowisku lokalnym.</p>	<p>1.W badań wewnętrznych wynika, że rodzice pozytywnie postrzegają prace przedszkola.</p> <p>2. Bardzo pozytywnie postrzegana jest możliwość występowania chętnych dzieci ( gotowych na występ przed publicznością) na uroczystościach od przedszkola po środowisko.</p>	
9	Rodzice są partnerami	<p><u>Poziom podstawowy</u></p> <p>Przedszkole</p>	1. Rodzice wypowiadają się pozytywnie o pracy przedszkola, umiejętnościach i	2013-2014

	przedszkola	<p>pozyskuje i wykorzystuje opinie rodziców na temat swojej pracy.</p> <p>W przedszkolu współpracuje się z rodzicami na rzecz rozwoju ich dzieci.</p> <p>Rodzice współdecydują w sprawach przedszkola i uczestniczą w podejmowanych działaniach.</p>	<p>zdolnościach dzieci.</p> <p>2.Wskazówki i opinie rodziców brane są pod uwagę w planowaniu pracy</p>	
		<p><u>Poziom wysoki</u></p> <p>W przedszkolu są realizowane inicjatywy rodziców na rzecz rozwoju dzieci i przedszkola.</p>	<p>1.Rodzice proponują zadania, których realizacja pomoże w codziennej pracy z dzieckiem.</p> <p>2. W przedszkolu działa Rada Rodziców, która ma opracowany plan pracy, preliminarz dochodów i wydatków.</p> <p>3.Rodzice na zebraniu wrześnieowym ustalają składkę pieniężną, która wykorzystywana jest do bieżących zakupów usług dla dzieci.</p> <p>4.Rada Rodziców zdecydowała wspólnie z przedszkolem gromadzić środki na zakup sprzętu na plac zabaw.</p>	2013-2014
10.	Wykorzystywane są zasoby przedszkola i środowiska lokalnego na rzecz wzajemnego rozwoju	<p><u>Poziom podstawowy</u></p> <p>W przedszkolu rozpoznane są potrzeby i zasoby własne oraz środowiska lokalnego i na tej podstawie podejmuje inicjatywy na rzecz ich wzajemnego rozwoju.</p> <p>Przedszkole w sposób systematyczny i celowy, z uwzględnieniem specyfiki jego działania, współpracuje z instytucjami i organizacjami</p>	<p>1.Przedszkole rozpoznaje zapotrzebowanie środowiska lokalnego i chętnie bierze udział w spotkaniach i uroczystościach.</p> <p>2.W ramach współpracy z instytucjami i organizacjami przedszkole uczestniczy w programach i przedsięwzięciach w środowisku.</p>	2014-2015

		działającymi w środowisku lokalnym.		
		<p><u>Poziom wysoki</u></p> <p>Współpraca przedszkola ze środowiskiem lokalnym wpływa na ich wzajemny rozwój.</p> <p>Współpraca przedszkola z instytucjami i organizacjami działającymi w środowisku lokalnym wpływa korzystnie na rozwój dzieci.</p>	<p>1. W uroczystościach, spotkaniach środowiskowych biorą udział dzieci i rodzice.</p> <p>2. Współpraca z instytucjami wpływa na rozwój zainteresowań, zdolności dzieci, uczy wzajemnego poszanowania, zrozumienia.</p>	
11.	Przedszkole w planowaniu pracy uwzględnia wnioski z analizy badań zewnętrznych i wewnętrznych	<p><u>Poziom podstawowy</u></p> <p>W przedszkolu analizuje się wyniki badań zewnętrznych i wewnętrznych dotyczących wspomagania rozwoju i edukacji dzieci służące podnoszeniu jakości procesów edukacyjnych</p> <p>Nauczyciele planują i podejmują działania edukacyjne i wychowawcze z uwzględnieniem wyników badań zewnętrznych i wewnętrznych oraz wniosków z tych badań, w tym ewaluacji zewnętrznej i wewnętrznej.</p> <p>Działania prowadzone przez przedszkole są monitorowane i analizowane, a w razie potrzeb –</p>	<p>1. Nauczycielki na zebraniach rady pedagogicznej i spotkaniach z rodzicami analizują wyniki badań dzieci, określają kierunki do dalszego rozwoju dziecka.</p> <p>2. Wyniki badań służą do planowania działań pedagogicznych z dziećmi.</p> <p>3. Nauczycielki 3 razy w roku omawiają wyniki badań, efekty pracy z dzieckiem na zebraniach z rodzicami i w rozmowach indywidualnych.</p>	2014-2018



		<p>modyfikowane.</p> <p><u>Poziom wysoki</u> W przedszkolu wykorzystuje się wyniki badań zewnętrznych i prowadzi badania wewnętrzne, odpowiednio do potrzeb przedszkola, w tym badania osiągnięć dzieci, które zakończyły wychowanie przedszkolne.</p>	<p>1. Wyniki badań zewnętrznych wykorzystywane do bieżącej pracy z dzieckiem.</p> <p>2. Nauczycielki omawiają wyniki badań, efekty pracy z dzieckiem na zebraniach z rodzicami i w rozmowach indywidualnych.</p> <p>3. Przedszkole prowadzi wywiady dotyczące osiągnięć dzieci kończących wychowanie przedszkolne, zaprasza absolwentów do udziału w zajęciach i uroczystościach.</p>	
12	Zarządzanie przedszkolem służy jego rozwojowi	<p><u>Poziom podstawowy</u> Zarządzanie przedszkolem zapewnia warunki do rozwoju dzieci.</p> <p>W procesie zarządzania, na podstawie wniosków wynikających z nadzoru pedagogicznego, podejmuje się działania służące podnoszeniu jakości pracy i rozwojowi przedszkola</p> <p>Zarządzanie przedszkolem sprzyja indywidualnej i zespołowej pracy nauczycieli oraz doskonaleniu zawodowemu.</p> <p>Ewaluacja wewnętrzna jest przeprowadzana wspólnie z nauczycielami.</p>	<p>1. Zarządzanie przedszkolem spełnia oczekiwania nauczycieli i innych pracowników.</p> <p>2. W przedszkolu obowiązują plany, procedury, regulaminy opracowane przez nauczycieli.</p> <p>3. Wszyscy dbają o realizację zadań, które wpływają na rozwój przedszkola.</p>	2013-2018

		<p><u>Poziom wysoki</u> Zarządzanie przedszkolem sprzyja udziałowi nauczycieli i innych pracowników przedszkola oraz rodziców w procesie podejmowania decyzji dotyczących przedszkola.</p> <p>Dyrektor przedszkola podejmuje skuteczne działania zapewniające przedszkolu wspomaganie zewnętrzne odpowiednie do jego potrzeb</p> <p>Zarządzanie przedszkolem sprzyja wykorzystywaniu aktualnej wiedzy z zakresu pedagogiki, psychologii i nauk pokrewnych.</p>	<p>1. Wszyscy pracownicy mają wpływ na wprowadzanie innowacji i nowatorskich działań, projektów i programów ogólnopolskich.</p>	
--	--	--	---	--

**REALIZOWANE INNOWACJE:**

- **Innowacja „W świat literek” – nauka czytania według metody Ireny Majchrzak.**
- **Inne innowacje.....**

**REALIZOWANE PROJEKTY:**

- **Czyste powietrze wokół nas**
- **Akademia super przedszkolaka**
- **Akademia zdrowego przedszkolaka**
- **Akademia Aquafresh.**
- **Ćwiczyć każdy może**
- **Program EKO-Maluch**
- **Program „Młodzi ekolodzy”**
- **Program niwelowanie barier- remont łazienki**

- **Wniosek o finansowanie zadania prewencyjnego przez PZU**
- **Inne programy.....**

## **REALIZOWANO KONKURSY ZEWNĘTRZNE WG POTRZEB- Doskonalenie**

### ZAMIERZENIA DO DALSZEJ PRACY:

#### w zakresie bazy:

- dokonać systematycznego doposażenia placu zabaw w urzędzenia. Pozyskiwanie funduszy zakup mebli, zabawek poprzez pozyskiwanie środki finansowych na wymianę mebli w gr. III i V, remont łazienek gr. III i V, obudowa kaloryferów w salach, zakup rolet do pokoju socjalnego nauczycieli, magazynku z pościelą gr. VIII, zakup szafy do pokoju socjalnego nauczycieli

- Brak sali gimnastycznej w budynku A utrudniający realizację zajęć z zakresu wychowania zdrowotnego - Wyposażenie wg wymogów sali z dziećmi niepełnosprawnymi

-W dalszym ciągu angażować rodziców do pozyskiwania środków finansowych ze składek własnych, funduszy unijnych np. zakup urządzeń na plac zabaw.

#### w zakresie dostrzegania potrzeb dzieci i rodziców:

- analiza potrzeb dzieci i rodziców pod kątem oferty zajęć dodatkowych,

- dokumentowanie fotograficzne działalności dziecka na życzenie rodzica,

- planowanie cyklicznych spotkań indywidualnych z rodzicami w celu wymiany informacji o Dziecku,

-realizacja programów i projektów dotowanych przez fundacje i organizacje pozarządowe,

- specjalistyczna opieka psychologiczno – pedagogiczna dzieci

#### w zakresie doskonalenia zawodowego nauczycieli:

- wspomaganie, inspirowanie nauczycieli do podnoszenia kwalifikacji i zdobywania dodatkowych umiejętności,

- zobowiązanie nauczycieli do promowania swoich osiągnięć przez publikacje

- doskonalenie umiejętności nauczycieli związanych z wykorzystaniem w swej pracy technologii informacyjnej i komunikacyjnej, co spowoduje szybki przepływ istotnych informacji na płaszczyźnie dyrektor-nauczyciel, nauczyciel-nauczyciel

#### w zakresie współpracy ze środowiskiem i promocji przedszkola:

- kontynuowanie i rozszerzanie współpracy z innymi placówkami w celu promowania pracy z dziećmi metodami aktywnymi,

- zapraszanie uczniów klas I na spotkania integracyjne w celu promocji placówek i wymiany doświadczeń między nauczycielami w zakresie realizacji podstawy programowej wychowania przedszkolnego,

- kontynuowanie i rozszerzanie udziału w konkursach ogólnopolskich i kampaniach społecznych.

## ELEMENTY SKŁADOWE KONCEPCJI

Niniejsza koncepcja pracy ukierunkowana jest na zapewnienie wszechstronnego rozwoju dziecka, a zwłaszcza rozwoju twórczej aktywności. Przedszkole jest placówką otwartą i przyjazną dla dzieci i ich rodziców.

Pragniemy wychować człowieka twórczego, optymistę, nastawionego na osiągnięcie sukcesów na miarę swoich możliwości, promować w środowisku lokalnym osiągnięcia przedszkola i naszych wychowanków a także wychowanie przedszkolne i jego znaczenie, doskonalić rozwój zawodowy i osobowość każdego nauczyciela.

Szczegółowe cele, zadania i zamierzenia pracy przedszkola zawarte są w programach wspomagających działania wychowawczo-dydaktyczne:

- Programie Wychowawczym - który uczy porozumiewać się w grupie , zgodnie funkcjonować w zabawie, dzieci odwołują się do kodeksów zachowań i wartości moralnych, znają prawa dziecka. Ustalone zasady i normy postępowania, regulaminy bezpieczeństwa stosują w kontaktach indywidualnych w zabawach zespołowych.
- Planie Współpracy z Rodzicami.
- Planie współpracy ze środowiskiem.
- Planie współpracy ze szkołą.
- Planie Pracy Przedszkola.

Stanowią one integralną część Koncepcji Pracy i Rozwoju Przedszkola i są z nią spójne.

Koncepcja przedszkola jest analizowana i modyfikowana w miarę potrzeb.

*Niech uśmiech dziecka będzie największą nagrodą i najwyższym uznaniem za wszelkie trudy w realizacji koncepcji pracy przedszkola*

### **Na zakończenie roku:**

#### **DALSZA PRACA NAD KONCEPCJĄ, EWALUACJA KONCEPCJI**

1. Zmiany w tekście będą nanoszone przez radę pedagogiczną i radę rodziców na zebraniach
2. Raz w roku podjęta będzie dyskusja w celu ewentualnych poprawek i niedostatków- wprowadzenie koniecznych zmian –czerwiec lub wrzesień (nowe grupy)
3. Po zakończeniu każdego roku – sprawdzenie realizacji celów, wprowadzenie koniecznych zmian
4. Po zakończeniu realizacji całej koncepcji – ocena efektów realizacji koncepcji , wnioski do planowania pracy w latach następnych.
5. Rodzice zapoznają się z Koncepcją na zebraniach lub poprzez stronę internetową , wyrażają opinie i wnioskuje o zmiany w koncepcji

### **Rok 2014-2015**

Rada pedagogiczna na zebraniu 17.06.2015r. dokonała modyfikacji treści, które zostały omówione na zebraniach w grupach z rodzicami (tłusty przewrócony druk w Koncepcji).

Niniejsza koncepcja pracy na kolejne lata zakłada kontynuację przyjętych kierunków poszerzonych o nowe priorytety. Skłaniamy się ku modelowi przedszkola środowiskowego i promującego nowatorskie rozwiązania programowe, organizacyjne i metodyczne. Chcemy stworzyć optymalne warunki rozwoju dla

wszystkich dzieci w atmosferze partnerskiej współpracy z rodzicami. Nasza koncepcja uwzględnia dotychczasowy dorobek wraz z nowymi kierunkami.

## „Co zrobiliśmy?”

### PRIORITETY NA ROK SZKOLNY 2014/2015

1. Kształtowanie postaw wobec zdrowia w odniesieniu do funkcjonowania własnego organizmu i przeciwdziałania infekcji poprzez różnorodne formy aktywności.

2. Tworzenie optymalnych warunków do rozwijania wyobraźni twórczej w działalności plastycznej i muzycznej- „Ogród zmysłów-rozwijanie umiejętności i uzdolnień dzieci”

-Pozyskano fundusze na zakup sprzętu na plac zabaw od: sponsorów, prowizji, loterii fantowej, kiermasze ciast.

- napisano i pozyskano fundusze w ramach programu niwelowanie barier- remont łazienki gr.III integracyjnej

-złożono wnioski o finansowanie zadania prewencyjnego przez PZU i uzyskano środki na zakup sprzętu na plac zabaw

-nauczycielki podnoszą swoje kwalifikacje zgodnie z potrzebami przedszkola: logopedia, j. angielski

- wprowadzono metodę Dyna – Lingua, metoda dobrego czytania wg Majchrzak od 1.09.2014r., wprowadzono w grupie integracyjnej metoda Knilla od 1.09.2014r.

-doskonalono w pracy z dziećmi - metodę prof. Edyty Gruszczyk - Kolczyńskiej – dziecięca matematyka

-nauczycielki piszą programy zgodnie z potrzebami dzieci - Program wspomagania i rozwoju zdolności i umiejętności dziecka, IPET

-systematycznie i w miarę potrzeb pracował zespół pomocy psychologiczno-pedagogicznej, na zebrania zapraszani byli rodzice.

-każdego roku w sierpniu organizowane jest spotkanie integrujące „Jestem już przedszkolakiem”

-w przedszkolu zatrudniono specjalistów w celu prowadzenia zajęć z dziećmi zgodnie z ich potrzebami: nauka religii w 5-latkach, rytmiki we wszystkich grupach, gimnastyka korekcyjna-wady postawy, język angielski w 5-latkach, zajęcia z logopedii.

-realizowano nowatorski program np. „Szczepimy wspomnienia”, „Brzecholandia”

-kontynuowano realizację programów i akcje: promowanie zdrowego stylu życia dziecka w domu i w przedszkolu

-w grupach ujednolicono sposoby motywacji dzieci: Stosowane nagrody: pochwała indywidualna, pochwała przed całą grupą, pochwała przed rodzicami, oklaski, emblematy, przydział funkcji. Stosowane kary: brak nagrody, upomnienie ustne, czasowe odebranie przydzielonej funkcji, chwilowe odsunięcie dziecka od zabawy, emblematy, poinformowanie rodziców o zachowaniu.

-przeprowadzono w grupach dzieci 5-6 letnich diagnozę wstępną i końcową, rodzice otrzymali w kwietniu „Informacje o gotowości szkolnej”. Badanie osiągnięć dzieci w przedszkolu odbywa się na podstawie: prezentacji dokonań dzieci (występy, wystawy), prac wykonanych przez dzieci, arkuszy obserwacji rozwoju dziecka, arkusza gotowości szkolnej, materiałów reportażowych (kronika, strona internetowa, filmy itp.), obserwacji dziecka w trakcie hospitalizacji, rozmów.

-rodzice wszystkich dzieci dwukrotnie (październik, styczeń-luty i czerwiec) otrzymują, na podstawie arkuszy obserwacji, informacje o osiągnięciach dzieci, o poziomie ich wiadomości i umiejętności - podpisem w protokole zebrań z rodzicami rodzice potwierdzają zapoznanie się z ww. informacjami.

-wyniki badania osiągnięć dzieci, jak również ocena jakości pracy przedszkola omawiane są na Radach Pedagogicznych odbywających się dwa-trzy razy w roku.

-nauczycielki informują rodziców o postępach edukacyjnych dzieci: na początku roku szkolnego informują rodziców o wymaganiach edukacyjnych wynikających z realizowanego przez siebie programu nauczania i wychowania, zobowiązani są do gromadzenia informacji o dziecku i dokumentowania jego rozwoju w sposób przyjęty w przedszkolu, informacje o dziecku zawarte są w arkuszach obserwacyjnych, diagnostycznych, innych dokumentach zbieranych przez nauczycieli, rodzice o postępach edukacyjnych swoich dzieci dowiadują się na zebraniach w grupach, w trakcie indywidualnych rozmów podejmowanych z inicjatywy nauczyciela lub rodzica, na życzenie rodzica nauczyciel może napisać opinię o aktualnym stanie rozwoju dziecka po złożeniu podania u dyrektora przedszkola, informację o gotowości szkolnej dziecka rodzice otrzymują dwa razy w roku – po przeprowadzeniu diagnozy –październik i kwiecień, informacje o

wynikach obserwacji dziecka nauczyciel przekazuje rodzicom w październiku, styczniu-lutym, maju-czerwcu.

-poszukiwano efektywne formy współpracy z rodzicami (angażowanie w proces edukacyjny) oraz lokalnym środowiskiem: uroczystości i imprezy przedszkolne, imprezy grupowe (np. spotkania opłatkowe, Andrzejkę, Dzień Babci i Dziadka, pasowanie na przedszkolaka), zajęcia i dni otwarte dla rodziców, organizowanie szkoleń i warsztatów dla rodziców, spotkania ze specjalistami, zebrania ogólne z rodzicami, zebrania grupowe, zebrania z Radą Rodziców, spotkania adaptacyjne dla rodziców i dzieci nowo przyjętych do przedszkola, rozmowy indywidualne z inicjatywy nauczyciela, dyrektora lub rodzica, prowadzenie kącików informacyjnych dla rodziców, eksponowanie prac dzieci, angażowanie rodziców w prace na rzecz przedszkola i grup,

- promocja przedszkola: prezentowanie przez wszystkich pracowników przedszkola życzliwej postawy wobec klientów przedszkola, dbałość o dobrą opinię przedszkola w środowisku lokalnym, prowadzenie kroniki przedszkola, prowadzenie strony internetowej przedszkola, redagowanie gazetki przedszkolnej „Informator Jedynecki”, prezentacja ciekawych wydarzeń z życia przedszkola w lokalnych mediach (Radio katolickie Zamość-Poranek Wielkanocny i filmiki na stronie inter.), zapraszanie gości na uroczystości przedszkolne, zajęcia otwarte dla rodziców rozpoczynających edukację przedszkolną, upowszechnianie informacji o przedszkolu (folder, logo itp.), udział w imprezach miejskich, dbałość o estetykę wewnątrz i na zewnątrz budynku,

-przeprowadzono ankietę wśród rodziców- bardzo dobra opinia większości rodziców o pracy nauczycieli (wyniki w kąciku dla rodzica-obok skrzynki pytań)

-zdobycie przez dzieci sprawności „Czysty przedszkolak”- konkurs

- postępy dzieci w konkursach i w z zakresie udzielania I pomocy –pokazy na zajęciach

-opracowano w grupach plany zajęć o wybranym profilu, przedyskutowano je na zebraniach z grupami i systematycznie realizowano przy pomocy rodziców (zakup artykułów): zajęcia kulinarne, plastyczne, aerobik, matematyczno-logiczne itd.

- stworzenie muzycznego zespołu dziecięcego reprezentującego przedszkole na zewnątrz p.Wojciechowska -”Mama i Tata w przedszkolu” rodzicielskie prezentacje zawodów, pasji, zainteresowań na zajęciach w przedszkolu lub wycieczkach dzieci.

-dzieci wychodziły na spektakle teatralne opłacane przez rodziców-3 razy w roku

### **Co dalej w roku 2015-2016?**

#### **PRIORITETY NA ROK SZKOLNY 2015/2016**

1.Rozwijanie sprawności ruchowej dziecka poprzez zachęcanie do wszelkiego rodzaju zabaw zaspakajających naturalną potrzebę ruchu oraz jej w pływ na prawidłowy rozwój organizmu – „Ach roztocze jakie cudne”

2.Inspirowanie aktywnej postawy dziecka wobec miejscowego folkloru i tradycji naszego miasta.

3.Odkrywanie w dzieciach ich zdolności i uzdolnień. Wspieranie rozwoju dzieci potencjalnie uzdolnionych. Stymulowanie rozwoju dzieci zgodnie z ich wrodzonymi możliwościami.

#### Działania:

-dalsze pozyskiwanie funduszy na zakup sprzętu na plac zabaw

-remont łazienki gr. V, dachu na budynkach, remont podjazdu –A, magazynku z pomocami-A, sufitu w korytarzu -B, ułożenie kostki na parkingu –A, naprawa drogi wjazdowej na plac –B

-obudowa kaloryferów w salach,

-wyposażenie wg wymogów sali dziećmi niepełnosprawnymi w meble i pomoce dydaktyczne.

-w przedszkolu przeprowadzona zostanie modernizacja pomieszczeń, wyposażenia dostosowując do potrzeb dzieci i nauczycieli, poprawiono estetykę pomieszczeń(magazyn z pomocami –A, podjazd –A

- teren wokół przedszkola zostanie wyremontowany zgodnie z potrzebami dzieci i wymogami bezpieczeństwa(remont urządzeń, ogrodzenia)

- w sierpniu zorganizowanie spotkania integrujące przedszkolaki i rodziców „Jestem już przedszkolakiem”

-kontynuacja pracy zespołu ds. pomocy psychologiczno-pedagogicznej przy przedszkolu

-dodatkowo zatrudnieni są specjaliści: nauki religii dla dzieci 6 letnich (od 2015r. dla dzieci 5 letnich),

rytmiki dla wszystkich dzieci, instruktor gimnastyki korekcyjnej dla dzieci 4-6 letnich (od 2015r. dla dzieci 4-5 letnich),

języka angielskiego- dla dzieci 5-6 letnich (od 2015 dla dzieci 4-5 letnie), zumba 2015-2016,

zajęć z logopedii dla dzieci potrzebujących-wynik badań logopedy, zajęć korekcyjno-wyrównawcze dla

dzieci z orzeczeniami o kształceniu specjalnym(2015-2016), Zajęcia korekcyjno-kompensacyjne prowadzone przez nauczycielki z kwalifikacjami

- doskonalenie zajęć metodę Dyna – Lingua, dobrego czytania wg Majchrzak, w grupie integracyjnej metodą Knilla , metodę prof. Edyty Gruszczyk - Kolczyńskiej – dziecięca matematyka,
  - kontynuacja nowatorskiego programu np. „Szanujmy wspomnienia” (pisanie książki)
  - wspomaganie rozwoju dzieci o specjalnych potrzebach edukacyjnych oraz wczesne wspomaganie dziecka-współpraca z poradnią psychologiczno-pedagogiczną
  - nauczycielki opracowują programy własne stosownie do potrzeb dzieci
  - przedszkole rozwija różne formy twórczości dziecięcej w oparciu o nowe przedsięwzięcia np. „Przedszkolny Sportowy Turniej Rodzinny”, „Dziecko Małym aktorem”, „Rok z Babcią i z Dziadkiem”, „Organizacja Festiwalu Talentów”
  - kontynuacja jesienna realizacji programu Mały Ekolog-środki refundowane z WFOŚ i G
  - kontynuacja pracy z dzieckiem - indywidualna praca z dziećmi wg przeprowadzonych obserwacji i potrzeb dziecka
  - przedszkole współpracuje ze specjalistami- kontynuacja
  - kontynuacja promowania przedszkola poprzez zamieszczanie artykułów w gazecie lokalnej i redagowanie pisma dla rodziców w „Informator Jedyneczki”
  - doskonalenie pracy muzycznego zespołu dziecięcego reprezentującego przedszkole na zewnątrz
- p.Wojciechowska
- dzieci w dalszym ciągu będą wychodzić na spektakle teatralne opłacane przez rodziców-3 razy w roku
  - systematyczne prowadzenie zajęć z dziećmi i konkursów z zakresu udzielania I pomocy
  - realizacja programu adaptacyjnego „Pierwsze kroki trzylatka w przedszkolu”
  - poszukiwanie i kontynuowanie realizacji programów i akcji zewnętrznych:
- Czyste powietrze wokół nas
  - Kubusiowi Przyjaciele Natury
  - Akademia zdrowego przedszkolaka
  - Akademia Aquafresh-V edycja.
  - Program „Młodzi ekolodzy”itd.

#### Wymaganie realizowane w 2015-2016r.:

2. Procesy wspomaganie rozwoju i edukacji dzieci są zorganizowane w sposób sprzyjający uczeniu się – przewodnicząca – M.Skulimowska  
Renata Bartoszyk, Magda Borek, Małgorzata Czapla
  4. Dzieci są aktywne –kontynuacja przewodnicząca: Maria Kąkol  
Danuta Krzaczkowska, Halina Skwarska, Wiesława Knap,
  6. Przedszkole wspomaga rozwój dzieci, z uwzględnieniem ich indywidualnej sytuacji- przewodnicząca – R.Detko,  
Elżbieta Żywiec, Anna Łój, Renata Trynda
  8. Promowana jest wartość wychowania przedszkolnego-Przewodnicząca: Anna Pitura  
Magda Zielińska, Monika Koperwas, Teresa Łasocha,
  12. Zarządzanie przedszkolem służy jego rozwojowi – przewodnicząca: M.Sidorowicz  
Maria Chudyk, Katarzyna Wojciechowska, Alicja Kołodziej
- Plan współpracy ze szkołą, apele, środowisko- przewodnicząca-Elżbieta Baydak, Jolanta Igras, Agnieszka Bielecka

